

Commune D'ORVAULT**DEPARTEMENT****ARRONDISSEMENT**

NANTES

CANTON

SAINT-HERBLAIN II

EXTRAIT DU PROCES-VERBAL DES DELIBERATIONS

CONSEIL D'ADMINISTRATION DU CENTRE COMMUNAL
D'ACTION SOCIALE

9 septembre 2025

L'an deux mil vingt-cinq le neuf septembre le Conseil d'administration du CCAS de la Commune d'ORVAULT s'est réuni en session ordinaire, au lieu habituel de ses séances, après convocation légale en date du deux septembre sous la présidence de Madame Valérie DREYFUS, Vice-Présidente du CCAS.

Etaient présents-es :

Mme Valérie DREYFUS, membre élu
Mme Brigitte RAIMBAULT, membre élu
Mme Ronan GILLES, membre élu
Mme Anne-Sophie JUDALET, membre élu
Mme Maryse PIVAUT, membre élu
Mme Chantal LE MENELEC, membre nommé
Mme Solange RENAUD, membre nommé
Mme Nathalie ENET, membre nommé
Mme Marie Agnès RAHAL, membre nommé
Mme Françoise CHEVALIER-CAMUS membre nommé
M. Gilles PECOT, membre nommé

Absent excusé:

M. Sébastien ARROUËT, membre élu

Conformément à l'article R.123-23 du code de l'action sociale, Monsieur Ulrich BREHERET, Directeur à la cohésion sociale, a assisté à la séance et assuré le secrétariat.

04. Diagnostic Ville Amie des Aînés**Exposé**

La Ville d'Orvault a adhéré au Réseau Francophone des Villes Amies des Aînés (RFVAA) en mars 2024. Créé par l'Organisation Mondiale de la Santé (OMS), ce réseau a pour objectif **d'accompagner les collectivités territoriales afin d'adapter**

leur territoire à une population vieillissante et permettre d'améliorer ses conditions d'épanouissement.

Suite à cette adhésion, la Ville d'Orvault et le CCAS d'Orvault ont mis en œuvre la démarche Ville Amie des Aînés (VAA) qui comprend deux étapes majeures :

- L'élaboration d'un **diagnostic territorial** afin d'approfondir la connaissance du territoire orvaultais en matière de vieillissement (janvier à août 2025) ;
- L'élaboration **d'un plan d'actions** (septembre à décembre 2025) suivie de sa mise en œuvre et de son évaluation (2026 et suivant).

La Ville d'Orvault et le CCAS d'Orvault ont opté pour une **méthode transversale et participative** qui repose sur les contributions **des élu-es, des services municipaux, des habitant-es et des partenaires du territoire**. Par ailleurs, le diagnostic et le plan d'actions se structurent **autour de huit thématiques** : transports et mobilité ; habitat ; espaces extérieurs et bâtiments ; lien social et solidarité ; culture et loisirs ; participation citoyenne et emploi ; autonomie, services et soins ; information et communication.

Une comitologie spécifique a été mise en place afin de suivre l'ensemble de la démarche Ville Amie des Aînés (VAA) dont le pilotage opérationnel est assuré par le service seniors et santé du CCAS :

- **Un comité de pilotage** composé de quatre collègues : collègue des élu-es (Monsieur le Maire et quatre adjointes) ; collègue des habitant-es (personnes issues des instances de dialogue citoyen) ; collègue des partenaires (Agence régionale de santé ; Conseil départemental de Loire-Atlantique ; Nantes Métropole ; Orvault Retraite Active ; Centre socioculturel Bugallière) ; collègue des techniciens de la Ville (directeur général des services ; directeur de la cohésion sociale et directeur du CCAS ; responsable du service seniors et santé). Le comité de pilotage est une de suivi stratégique et de coordination sur l'ensemble de la démarche VAA.
- **Un groupe opérationnel** composé de représentant-es des différentes directions de la Ville d'Orvault. Le groupe opérationnel a pour objectifs de contribuer de manière opérationnelle aux différentes étapes de la démarche et d'être relais des différentes étapes dans leurs directions respectives afin de renforcer la transversalité de la démarche.

La réalisation du diagnostic, dont les objectifs étaient de dresser un **état des lieux des enjeux du territoire** en termes de vieillissement et **d'identifier les besoins associés**, s'est déroulée de janvier à août 2025 de la manière suivante :

- Recueil et analyse des données sociodémographiques du territoire.

- Inventaire des actions existantes sur le territoire à destination des seniors, porté par la Ville mais également l'ensemble des acteurs présents (dix-huit partenaires associés).
- Elaboration et passation d'un questionnaire destiné aux personnes âgées de 50 ans et +. 560 questionnaires ont été remplis puis analysés.
- Organisation de six ateliers participatifs destiné aux habitant·es et aux partenaires du territoire. Pres de 100 personnes ont participé à ces ateliers.

Le document présenté en annexe est **une synthèse du diagnostic Ville Amie des Aînés**. Pour chacune des huit thématiques de la démarche VAA, le rapport fournit des données provenant du questionnaire « seniors », la liste de ce qui fonctionne à Orvault et de ce qui doit être amélioré dans le futur plan d'actions, et des exemples d'actions ou dispositifs existants.

L'élaboration de plan d'actions sera la prochaine étape de la démarche VAA et intégrera de nouveaux ateliers participatifs avec les partenaires, les services et les élu·es (finalisation : décembre 2025).

Information

Le conseil d'administration du CCAS décide :

- **DE PRENDRE ACTE** du diagnostic Ville Amie des Aînés tel que présenté en annexe.

Madame JUDALET demande si Nantes Métropole a été associée au diagnostic.

Madame GRIMAUD précise que Nantes Métropole fait partie du COPIL Ville Amie des Aînés et que certains services métropolitains ont contribué au diagnostic.

Madame JUDALET souhaite savoir si une collaboration avec d'autres communes pourra être envisagée dans le plan d'action Ville Amie des Aînés.

Madame GRIMAUD indique que des collaborations pourront être envisagées, au cas par cas (ex : réflexion sur une halte répit pour les aidant·es).

Madame RAHAL demande si le dispositif Voitur'Âge fonctionne bien.

Madame RAIMBAULT indique que le dispositif fonctionne bien surtout le volet « transports individuels », plus utilisé que le volet « navette collective ». Douze bénévoles sont actifs.

Madame CAMUS fait part de l'expérience de son mari, bénévole au sein du dispositif, qui est ravi de ce bénévolat et des interactions avec le service seniors et santé qui sont très fluides.

Rendu exécutoire
Par télétransmission en
Préfecture le :


Extrait certifié conforme
Orvault, le 15 septembre 2025

Le secrétaire de séance

La Vice-Présidente du CCAS



Ulrich BREHERET



Valérie DREYFUS

ORVAULT VILLE AMIE DES AÎNÉ·ES

Le diagnostic

Août 2025



ÉDITO

Bien vieillir à Orvault

À l'heure actuelle, plus de 26 % des Orvaltais et Orvaltaises ont 60 ans ou plus. En 2030, à Orvault comme dans d'autres villes en France, ils seront plus de 30 %. **Le nombre de seniors va augmenter dans les différentes classes d'âge mais de façon particulièrement importante chez les 75 ans et plus.**

Le vieillissement est à la fois une opportunité et un défi. Une opportunité car les seniors participent à la dynamique de notre ville, à la richesse de son tissu associatif, au renforcement des liens entre générations. Un défi car il nous appartient de créer, dès aujourd'hui et pour demain, les conditions permettant de vieillir sereinement dans notre commune.

Afin de confirmer son engagement en direction des seniors et sa volonté de prendre en compte, sur son territoire, les enjeux liés au vieillissement de la population, **la Ville d'Orvault a adhéré au printemps 2024 au Réseau Francophone des Villes Amies des Aîné-es.** À la suite, nous avons travaillé sur un diagnostic participatif, synthétisé dans ce document, qui servira de base à un plan d'action ambitieux en direction des seniors et de leurs aidant-es afin de proposer un territoire qui soit adapté à toutes et tous, quel que soit leur âge.

Nous remercions l'ensemble de nos partenaires et les Orvaltais-es qui ont contribué à la démarche transversale « Ville Amie des Aîné-es » sur cette année 2024-2025. **C'est une étape importante dans la concrétisation d'une ville inclusive et soucieuse de ses aîné-es !**

Jean-Sébastien Guitton
Maire d'Orvault

Brigitte Raimbault
Adjointe déléguée aux
seniors et à la santé

C'EST QUOI UNE « VILLE AMIE DES AÎNÉ-ES » ?



Créé par l'Organisation Mondiale de la Santé (OMS), « Ville Amie des Aînés » fixe un cadre international pour valoriser le potentiel que représentent les seniors et mieux adapter les villes à leurs besoins. C'est aussi un réseau francophone pour dialoguer au contact d'autres villes engagées sur le même chemin.

Une Ville Amie des Aînés est une commune qui s'engage à adapter ses politiques, ses services et son environnement pour mieux répondre aux besoins des personnes âgées.

MÉTHODE ET CALENDRIER DE LA DÉMARCHE

La municipalité a opté pour une **méthode transversale et participative**, qui repose sur les contributions des services municipaux, des habitant-es et des partenaires. **Le plan d'action s'attachera à répondre aux points d'amélioration identifiés.**



**CADRAGE ET
LANCEMENT
DE LA DÉMARCHE**

Octobre à décembre 2024

Création d'une dynamique collective et acculturation à la démarche :
séances de travail avec les services, partenaires et élu-es



**DIAGNOSTIC
PARTAGÉ**

Janvier à août 2025

État des lieux et priorisation des besoins :
recueil et analyse des données socio-démographiques, inventaire des actions existantes (18 partenaires répondants), questionnaire seniors (560 retours), 6 ateliers participatifs (94 personnes participantes)
> Été 2025 : diffusion du diagnostic

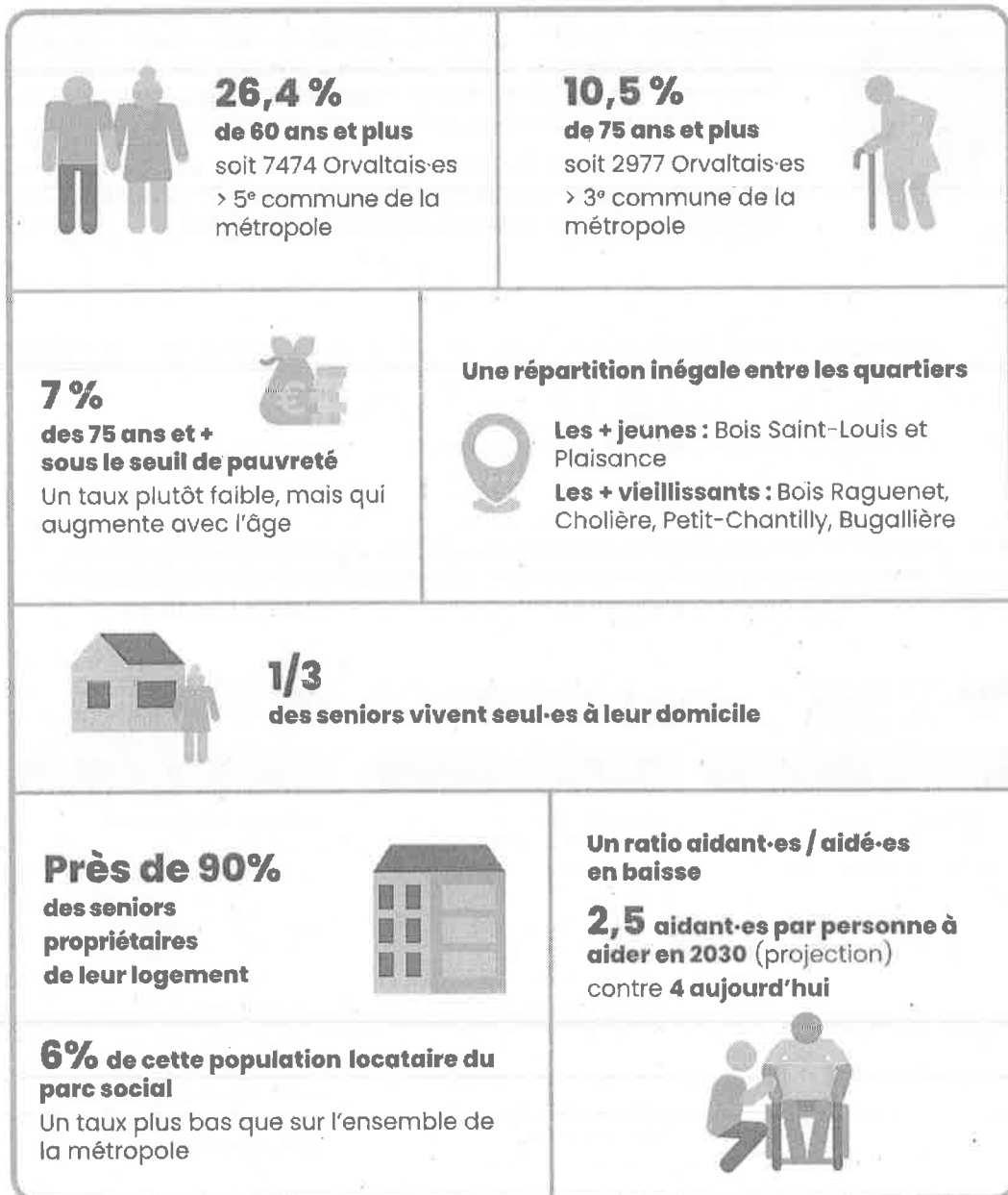


**CONSTRUCTION
ET MISE EN ŒUVRE
DU PLAN D'ACTION**

À partir de septembre 2025

- **Détermination des actions :**
séances de travail avec les services, partenaires et élu-es, validation du plan d'action en Conseil municipal en décembre 2025
- **Programmation, suivi et évaluation des actions avec les services municipaux et les partenaires**

ÊTRE SENIOR À ORVAULT : CHIFFRES CLÉS



Sources : INSEE, AURAN et Nantes Métropole (données 2021 et 2022)

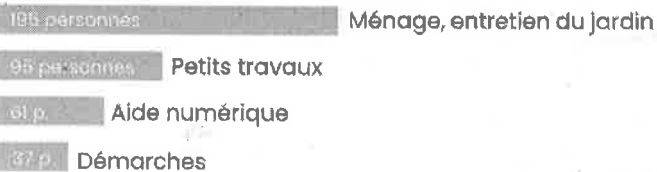


CE QUE LE DIAGNOSTIC NOUS APPREND SUR LE LIEN SOCIAL ET LA LA SOLIDARITÉ

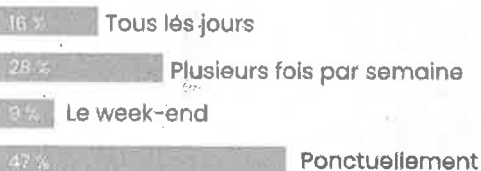
QUELQUES DONNÉES ISSUES DU QUESTIONNAIRE SENIORS

- Près des 3/4 des répondant-es voient des connaissances tous les jours ou plusieurs fois par semaine.
- 88 % disent avoir quelqu'un sur qui compter en cas de besoin.
- 42 % sont bénévoles dans une ou plusieurs associations (comme au niveau national). Parmi ceux et celles qui ne le sont pas, 28 % souhaiteraient l'être.
- 1/4 des répondant-es sont dans une situation de soutien auprès d'une personne âgée de leur entourage.

» Besoins pour lesquels les seniors se font le plus aider



» Fréquence à laquelle les aidant-es apportent leur aide à leur proche



CE QUI FONCTIONNE À ORVAULT

- Des seniors globalement bien entourés. D'importantes solidarités de proximité, de voisinage.
- Il existe à Orvault des activités favorisant la relation (transport solidaire Voitur'âge, centres socioculturels, aide aux devoirs, jardins partagés...).
- Fort engagement bénévole parmi les seniors orvaltais-es.
- Peu de répondant-es (6%) se déclarant victimes de discriminations liées à l'âge.
- Un guichet unique municipal identifié (accueil seniors et santé) associé à une démarche « d'aller vers » : un véritable intérêt pour le public senior.



À AMÉLIORER DANS LE PLAN D'ACTION

- **Présence d'un public senior plus isolé** (entre 5 et 10% des seniors), connu pour partie du CCAS.
Continuer de le repérer pour mieux accompagner ce public particulier.
Continuer de lutter contre la fracture numérique pour favoriser l'accès aux droits pour tous.
- **Encourager les activités autour du lien social** (des lieux pour se retrouver dans les quartiers, des actions de convivialité au domicile, des EHPAD ouverts sur la vie de la cité, des clubs seniors plus attractifs...).
- **Des jeunes retraité·es qui souhaiteraient s'investir davantage dans le bénévolat** : une opportunité à explorer.
- **Les ateliers et cafés d'échanges pour les aidant·es sont bien identifiés et fréquentés**. Pour autant ils ne couvrent pas tous les besoins, notamment sur le répit.

FOCUS SUR DEUX ACTIONS



Atelier sur la nutrition des seniors

Organisé par le CCAS d'Orvault et cofinancé par la Conférence des financeurs.

Bug-Caf'Fêt

Espace d'accueil et de rencontres autour d'une boisson chaude, proposé par le Centre socioculturel de la Bugallière. Une attention particulière est portée sur les personnes isolées et fragiles.



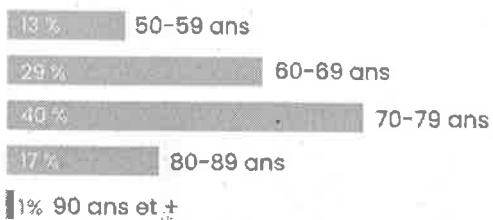


CE QUE LE DIAGNOSTIC NOUS APPREND SUR LA CULTURE ET LES LOISIRS

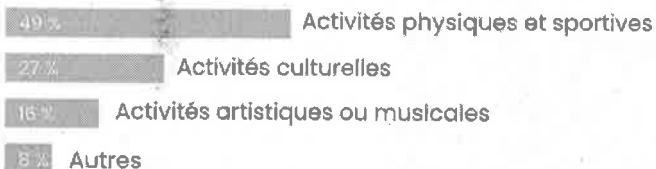
QUELQUES DONNÉES ISSUES DU QUESTIONNAIRE SENIORS

- Pus des 3/4 des répondant-es pratiquent une ou des activité(s) de loisirs. Les 2/3 la pratiquent à Orvault.
- 80 % ne rencontrent pas de difficulté pour pratiquer une activité de loisirs.
- 56 % connaissent les actions/activités collectives proposées localement (Orvault Retraite Active, Ville d'Orvault/CCAS, centres socioculturels, clubs de retraités...)
- Toutes les tranches d'âge sont bien représentées dans la pratique des activités de loisirs.

Pratique d'activités de loisirs selon les âges



Types d'activités pratiquées par les seniors



CE QUI FONCTIONNE À ORVAULT

- Une offre associative et municipale qui convient globalement aux seniors pratiquant une ou des activité(s), de par sa qualité, sa diversité et son accessibilité financière.
- Des seniors qui pratiquent des loisirs en grande proximité de leur domicile.
- Des activités de loisirs qui servent la convivialité.
- L'expérimentation positive d'une offre municipale sport/bien-être pour les seniors éloigné-es de l'activité physique.
Mise en place d'une offre municipale d'activité physique adaptée, dans une logique de parcours avec la Communauté Professionnelle Territoriale de Santé (CPTS) et les clubs sportifs orvaltais.

À AMÉLIORER DANS LE PLAN D'ACTION

- Des activités collectives encore trop peu connues de certains seniors orvaltais-es, notamment des habitants de Plaisance.
- Renforcer l'accès à l'action culturelle des seniors isolé-es, précaires, en perte d'autonomie (favoriser la mobilité solidaire, le covoiturage, proposer des activités à domicile...).
- Des activités et événements culturels plus modestes sur des moments ciblés tels que les week-ends, les vacances scolaires, l'été.



FOCUS SUR DEUX ACTIONS



Orvault Retraite Active (ORA)

L'association propose de nombreuses activités à destination des seniors. Ainsi l'association a par exemple développé une section sophrologie et une section tarot. Cette dernière animation est particulièrement prisée des seniors, qui sont 110 à y jouer chaque semaine dans un esprit convivial.



Portage de livres à domicile

La bibliothèque municipale d'Orvault propose un service de portage de livres à domicile aux personnes âgées ou isolées. Des bénévoles se relaient pour apporter ces lectures mais aussi passer du temps avec chaque personne.

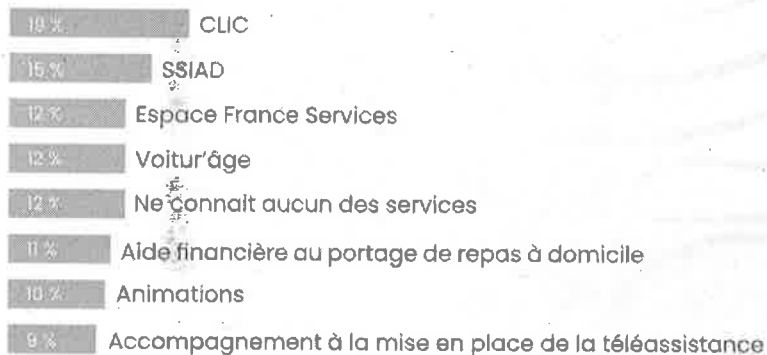


CE QUE LE DIAGNOSTIC NOUS APPREND SUR L'AUTONOMIE, LES SERVICES ET LA SANTÉ

QUELQUES DONNÉES ISSUES DU QUESTIONNAIRE SENIORS

- **88 % des répondant-es connaissent au moins un des services de la Ville aidant les seniors qui vivent à domicile** : notamment le Centre Local d'Information et de Coordination gérontologique (CLIC) et le Service de Soins Infirmiers à Domicile (SSIAD), mais également le nouveau dispositif de mobilité solidaire Voitur'âge.
- **20 % ont eu personnellement recours à ces services** : notamment le CLIC et l'Espace France Service (EFS).
- **Les 3/4 déclarent ne pas rencontrer de difficultés dans l'accès aux soins.**
- **1/4 soulignent néanmoins des délais de rendez-vous trop longs, la difficulté à trouver un médecin traitant et le fait que certains professionnels de santé se déplacent moins au domicile.**

>> Part des seniors ayant connaissance des services de la Ville ou du CCAS apportant une aide aux personnes âgées orvaltaises vivant à domicile



CE QUI FONCTIONNE À ORVAULT

- **Des services municipaux – notamment le CLIC, le SSIAD, Voitur'âge – sont bien connus des seniors**, signe d'une bonne communication et d'un bon réseau partenarial.
- **Au quotidien, une bonne présence des professionnel-les de santé à Orvault.**
- **Le partenariat de la Ville avec 3 mutuelles communales, qui garantit des complémentaires santé de qualité à un prix abordable pour les Orvaltais-es, dont les seniors.**
- **La réforme des Services autonomie à domicile (SAD)**, visant à simplifier le parcours des bénéficiaires entre le soin et l'aide, bien engagée.
- **Les partenariats locaux riches et constructifs** : CPTS, Maison des aidants, Centre de ressources et d'expertise en Aides Techniques (CreAT)...
- **Des ateliers sur la prévention en santé bien identifiés** par les seniors (alimentation, sommeil, protection juridique, dépistages sensoriels, bien-être...).

À AMÉLIORER DANS LE PLAN D'ACTION

- Orvault est une ville de quartiers : **certains quartiers vieillissants sont moins bien dotés en services et commerces de proximité** (exemple de la Bugallière).
- **Des freins aux soins qui restent présents pour certain-es seniors.**
La poursuite du partenariat avec la CPTS permettra de travailler sur les délais de rendez-vous, les modalités de prise de rendez-vous, les consultations à domicile, les espaces santé Bourg et Plaisance...
- **Les métiers du soin et de l'aide à la personne sont en tension** aux niveaux national et local. La Ville continue à valoriser les métiers du grand âge aux côtés de ses partenaires.

FOCUS SUR DEUX ACTIONS



Partenariat avec la CPTS

Une convention a été signée entre la Ville, le CCAS et la CPTS afin de formaliser un partenariat engagé autour de la santé des Orvaltais-es. Un des axes concerne spécifiquement le « bien-vieillir ».

Le SSIAD Orvault-Sautron

55 patients reçoivent des soins au quotidien qui leur permettent de rester vivre chez eux le plus longtemps possible. Le service réalise plus de 16 000 interventions par an, et travaille avec 250 partenaires.



Partagez la journée d'une des aides-soignantes du SSIAD en scannant ce QR code





CE QUE LE DIAGNOSTIC NOUS APPREND SUR LA PARTICIPATION CITOYENNE ET L'INTERGÉNÉRATIONNEL

CE QUI FONCTIONNE À ORVAULT

- **Une bonne participation aux instances de dialogue citoyen, surtout de la part des hommes seniors.**
- **Une bonne participation des seniors dans les associations et dans le bénévolat.**
- La proximité géographique favorisant l'engagement.
- **Les moments intergénérationnels existants, très appréciés des seniors** (spectacles « familles », offre sportive « sport dimanche en famille », collecte de paroles de seniors par des jeunes, intervention de jeunes dans les EHPAD, podcasts « Patrimoine »...).
- **Les savoir-faire de seniors sont mobilisés avec les ateliers « Répare et vous ».** Ces échanges de services pourraient être renforcés dans une optique intergénérationnelle (conseils jardinage, cuisine, baby-sitting / petit bricolage, dépannage informatique, accompagnement au bras...).



À AMÉLIORER DANS LE PLAN D'ACTION

- **Manque de femmes seniors dans les instances de dialogue citoyen.** Cette participation pourrait être renforcée dans le conseil de la transition écologique par exemple.
- **Vieillesse de certain-es bénévoles, difficulté à passer le relais,** notamment dans les clubs de retraité-es. Continuer d'accompagner le renouvellement des pratiques en matière de bénévolat, y travailler avec les clubs de retraité-es.
- **Manque d'actions intergénérationnelles ponctuelles au-delà du loisir, de la convivialité :** partages de seniors sur leur expérience professionnelle avec des jeunes, partages entre jeunes retraité-es et futurs retraité-es, partages de témoignages sur des parcours de vie...
Engagement d'une réflexion autour du partage de repas à la restauration scolaire entre seniors et enfants.
- **Des activités entre personnes actives et retraitées souvent cloisonnées** du fait d'horaires difficilement compatibles la semaine.

FOCUS SUR DEUX ACTIONS



Le temps pour toit

L'association facilite le maintien à domicile des aînées d'Orvault en leur proposant de partager leur maison avec un ou une jeune, dans une démarche solidaire, sécurisante et encadrée. Une façon conviviale de rompre la solitude et de bien vieillir chez soi tout en soutenant une autre personne dans son parcours.

Le CCJ à l'EHPAD Émilie Gibier

Des membres du Conseil Communal des Jeunes organisent des après-midis jeux à l'EHPAD Émilie Gibier, avec l'appui de l'animatrice de la structure.



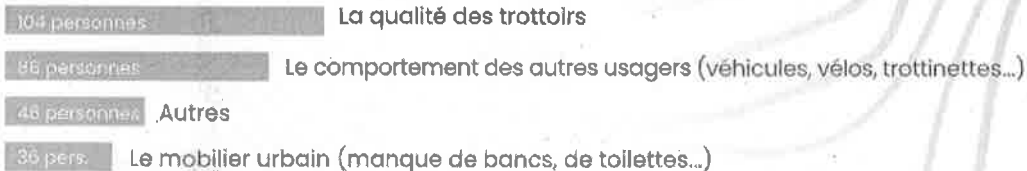


CE QUE LE DIAGNOSTIC NOUS APPREND SUR LES TRANSPORTS ET LA MOBILITÉ

QUELQUES DONNÉES ISSUES DU QUESTIONNAIRE SENIORS

- 73 % des répondant-es considèrent qu'il est facile de se déplacer à Orvault.
- Les 3 modes de déplacements privilégiés par les seniors sont :
 - > la voiture (40%)
 - > la marche à pied (30%)
 - > les transports en commun (20%).
- 9 % des répondant-es ne conduisent pas ou plus (les plus âgé-es).
- 72 % de celles et ceux qui conduisent ne rencontrent pas de difficultés.
- 5 % seulement ne se déplacent pas à pied.
- 65 % utilisent les transports en commun moins d'une fois par semaine – avant tout par peur de chuter.

Les principales difficultés rencontrées par les répondant-es qui se déplacent à pied



CE QUI FONCTIONNE À ORVAULT

- **Peu de difficultés de déplacement à Orvault, quel que soit le mode.**
- **Des ateliers sur l'adaptation de sa conduite en vieillissant** (le partage de la route avec les vélos/trottinettes, le code de la route, les alternatives à la voiture personnelle...).
- **Des seniors orvaltais-es qui marchent.**
Cette pratique est à entretenir et à valoriser dans une optique de santé/bien-être («Sport ami des aînés», escapades, sophromarche...).
- **Voitur'âge : un nouveau dispositif municipal de mobilité solidaire très apprécié,** qui rencontre progressivement son public.
- **L'action « Savoir rouler à vélo »,** en direction des enfants, profite également aux seniors (partage de la route).

À AMÉLIORER DANS LE PLAN D'ACTION

- **L'état des trottoirs, parfois dégradé dans certains quartiers** (exigus, encombrés...), peut limiter les déplacements de seniors. Les opérations programmées par les services de Nantes Métropole permettent l'amélioration progressive de la qualité des trottoirs.
- **Manque de liaisons en transport en commun entre certains quartiers**, notamment pour aller vers le Bourg.
Des transports en commun pas encore assez adaptés aux besoins des seniors (formation des chauffeurs Naolib, aide à la gestion des correspondances, prévention et gestion des incivilités...).
- **Difficile cohabitation des aîné-es avec les vélos, les trottinettes...**

FOCUS SUR DEUX ACTIONS

Voitur'âge

La Ville d'Orvault a initié un service de mobilité solidaire, Voitur'âge, destiné aux personnes âgées ayant des difficultés pour se déplacer. Ce dispositif repose sur l'implication de bénévoles qui accompagnent des seniors individuellement à leurs rendez-vous et sur une navette municipale qui emmène des seniors faire leurs courses.



Les voituriers et voiturières de l'ARBR

Des bénévoles conduisent des seniors autonomes non véhiculé-es du Bois Ragueuet au centre commercial Grand Val ou à la pharmacie du Bourg.

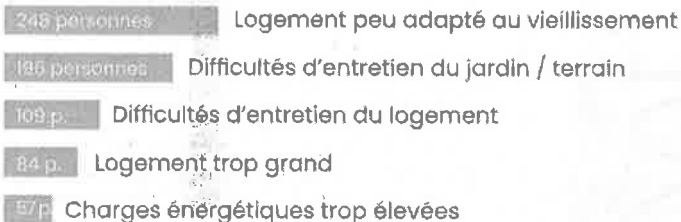


CE QUE LE DIAGNOSTIC NOUS APPREND SUR L'HABITAT

QUELQUES DONNÉES ISSUES DU QUESTIONNAIRE SENIORS

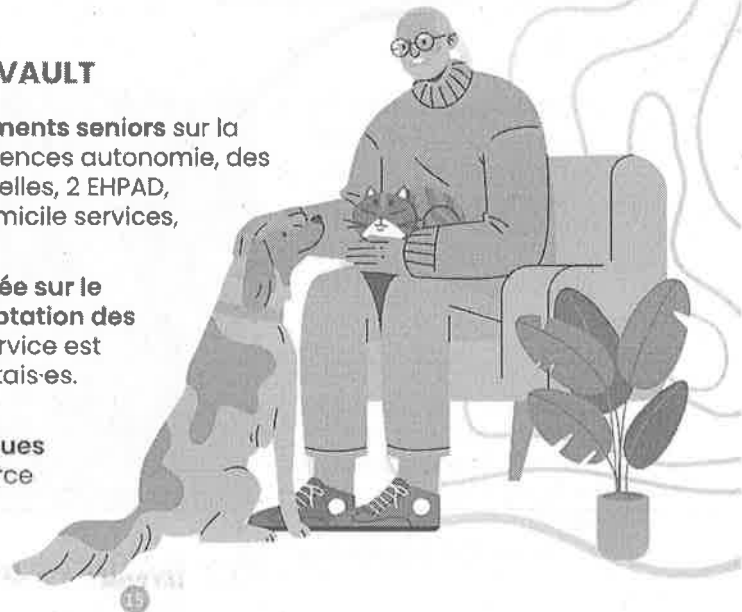
- 88 % des répondant-es sont propriétaires de leur logement.
- 74 % sont propriétaires d'une maison avec jardin. Parmi ces personnes, 20 % vivent seules et 18 % ont 80 ans et plus. La majorité vit dans les quartiers du Petit-Chantilly et de la Bugallière.
- 93 % des répondant-es estiment que leur logement est adapté à leurs besoins actuels.
- Pour 70 % des répondant-es, leur logement ne semble pas adapté à leurs futurs besoins, ou nécessiterait des adaptations dans les prochaines années (surreprésentation du quartier de la Bugallière).
- Dans l'éventualité d'un changement de domicile, la moitié des répondant-es souhaiterait rester à Orvault (attachement au logement plus qu'à la commune).

» Les principales difficultés que pensent rencontrer les répondant-es dont le logement ne paraît pas adapté à leurs futurs besoins ou nécessiterait des adaptations



CE QUI FONCTIONNE À ORVAULT

- **Une bonne diversité de logements seniors** sur la commune : 2 projets de résidences autonomie, des colocations intergénérationnelles, 2 EHPAD, une résidence seniors, un domicile services, un domicile partagé...
- **Information pertinente donnée sur le maintien à domicile et l'adaptation des logements par le CLIC.** Ce service est bien connu des seniors orvaltais-es.
- **Le Centre de ressources et d'expertise en Aides Techniques (CreAT)** est une vraie ressource sur le territoire en termes de prévention sur le maintien à domicile.



À AMÉLIORER DANS LE PLAN D'ACTION

- **Nombreuses inquiétudes des seniors autour de la question du logement.** Pour autant, nous relevons une **difficulté à déménager ou adapter son logement avant d'y être contraint** (en lien avec l'attachement à son logement, la typologie de logement à Orvault). Continuer d'informer sur les différents types d'habitat seniors, le parcours résidentiel, les projets en cours...
- **Besoin d'artisans pour faire des petits dépannages, des petits travaux, du bricolage** : un service souvent difficile à trouver.
- **Poursuite de la diversification de l'offre d'habitat** sur la commune et adaptation de la vie de quartier au public senior.

FOCUS SUR DEUX ACTIONS



Une résidence autonomie au Bourg

Une nouvelle résidence autonomie ouvrira ses portes à Orvault au Petit Raffineau en septembre 2026. Composée de 42 logements adaptés, elle alliera un cadre de vie serein et un accompagnement personnalisé pour préserver l'autonomie et le bien-être des résident-es. Atlantique Habitations, la fondation Cémavie et la Ville d'Orvault, portent ce projet.

Une maison partagée au Petit-Chantilly

La coopérative HACOOPA crée des maisons partagées à taille humaine, une offre innovante et complémentaire aux solutions d'habitat seniors existantes. L'ambition est de favoriser le lien social entre les habitant-es, mais aussi avec le voisinage, les ambassadeurs et ambassadrices HACOOPA et les commerçant-es, à l'échelle du quartier. La maison partagée du Petit-Chantilly est composée de 14 logements.





CE QUE LE DIAGNOSTIC NOUS APPREND SUR LES ESPACES EXTERIEURS ET LES BATIMENTS

CE QUI FONCTIONNE À ORVAULT

- Le cadre de vie agréable avec des espaces de rencontre, des espaces verts, des jardins partagés. Orvault est une ville verte.
- Des équipements publics majoritairement accessibles.
- Orvault ville apaisée 30 km/h dans le Bourg.

À AMÉLIORER DANS LE PLAN D'ACTION

- Le mobilier urbain est souvent jugé insuffisant et mal adapté. Des expérimentations de nouveaux mobiliers (bancs, tables de pique-nique) pourraient être menées en prenant appui sur l'expertise des services de Nantes Métropole.
- Des espaces publics pourraient être plus investis par les seniors si l'accès y était facilité via une cartographie avec les zones de fraîcheur, les points d'eau, les toilettes, les places de parking PMR... Les zones de fraîcheurs orvaltaises ont déjà été identifiées en lien avec le plan canicule.
- Manque de lieux de rencontre en extérieur dans certains quartiers (place publique, aménagement dans les parcs...).

FOCUS SUR 2 ACTIONS

Une carte pour savoir où se mettre au frais

25 % du territoire orvaltais est constitué d'espaces naturels et 8 % est recouvert d'arbres. La carte des zones de fraîcheur élaborée par Nantes Métropole peut aider les seniors à anticiper leurs déplacements, notamment en cas de fortes chaleurs.

Retrouvez-la en scannant ce QR code



La Commission Communale d'Accessibilité

Instance partenariale locale, la CCA participe au sein de la Ville à favoriser l'accessibilité à l'espace public et au bâti pour tous et toutes. Elle a par exemple réalisé un diagnostic en marchant en 2025 dans le quartier du Petit-Chantilly.



CE QUE LE DIAGNOSTIC NOUS APPREND SUR L'INFORMATION ET LA COMMUNICATION

CE QUI FONCTIONNE À ORVAULT

- **Multiplicité des supports de communication** (papier, site internet de la Ville, panneaux, réseaux sociaux...).
- **La presse locale et le magazine municipal** : de bons moyens de communication pour les seniors.
- **Une communication qui atteint son public sur les services et dispositifs municipaux destinés aux seniors** (EFS, CLIC, téléassistance...).
- Des projets récents (Voiturage, aide aux aidants...) bien identifiés.
- **Des partenaires efficaces qui relaient les informations à leurs publics.**
- Des ateliers numériques appréciés des seniors en tant que soutien à l'information, en particulier pour les 70-80 ans.
- **Importance de conserver le contact par téléphone** (besoin d'avoir l'information et d'avoir des explications) et « l'aller-vers ».
Ces deux entrées sont notamment incarnées par l'accueil seniors et santé d'une part et par le Kiosque mobile d'autre part.

CE QUI EST À AMÉLIORER DANS LE PLAN D'ACTION

- **Besoin d'une information municipale à destination des seniors plus facile à identifier** (accessibilité de lecture, renvoi vers les guides seniors de Nantes Métropole et du Conseil départemental, communication dédiée aux aidants, temps fort seniors...).
- **Difficulté à faire parvenir l'information aux seniors isolé-es** (non recours aux droits).
- **Si les seniors sont valorisé-es dans la communication grand public de la Ville, ils et elles pourraient l'être davantage via des témoignages par exemple.**
- La rubrique état civil, qui a été retirée, du magazine municipal est regrettée par certains seniors.
- La presse peut être coûteuse pour certain-es seniors.

FOCUS SUR DEUX ACTIONS

Le Kiosque mobile

Un nouvel outil « d'aller-vers » du CCAS, qui vise à faciliter l'accès aux droits des Orvaltais et Orvaltaïses -notamment des seniors- en se rapprochant de leurs lieux de vie.



L'accueil seniors et santé du CCAS

Au CCAS, l'accueil seniors et santé est défini comme la porte d'entrée pour les seniors orvaltais-es en recherche d'informations sur les services et les dispositifs existants pour les personnes âgées.



Service seniors et santé

Hôtel de Ville

9 Rue Marcel Deniau, 44700 Orvault

02 51 78 32 32

seniorsetsante@mairie-orvault.fr

Pour plus d'informations sur la démarche Orvault Ville Amie des Aîné-es :



ORVAULT

Toute l'actualité sur

