

# PROJET ÉDUCATIF ET CITOYEN

2023-2026

***Parlons-nous et agissons  
pour un épanouissement commun***



ORVAULT

# Édito

**Des ambitions éducatives renouvelées afin de permettre aux enfants et jeunes orvaltais de grandir et de s'épanouir dans les meilleures conditions, entourés par une communauté éducative dynamique.**

Chaque jour, dans les services municipaux, de la petite enfance à la jeunesse, des femmes et des hommes accueillent le jeune public et les familles avec pour objectif, au-delà d'une simple prise en charge, de les accompagner dans leur développement personnel et social ainsi que dans l'expérimentation d'une citoyenneté active. Souvent invisible, leur action éducative est pourtant fondée sur un socle **d'ambitions fortes, co-construites avec la communauté éducative**. Ce sont ces choix que vous découvrirez dans ce livret.

**Jean-Sébastien Guitton**  
Maire

Ces ambitions sont mobilisées pour l'écriture des projets de structures et orientent le choix des thèmes annuels (la communication, la santé, l'égalité fille-garçon, l'esprit critique...). Elles sont aussi à l'œuvre dans les aménagements des cours d'école où la nature trouve une place plus importante, dans la labellisation Mon restau responsable de la restauration scolaire ou dans le Carnet de route citoyen pour les CM1-CM2. La création de la Maison de la Petite enfance et de la Parentalité, en est aussi empreinte. Enfin, le Projet éducatif et citoyen s'incarne dans les actions menées en partenariat avec les forces vives de notre territoire.

L'atteinte de ces ambitions ne pourra se faire que par l'action collective, c'est pourquoi, **parlons-nous et agissons pour un épanouissement commun !**

**Yann Guillon**  
Adjoint délégué à l'enfance et à l'éducation

**Armelle Chabirand**  
Adjointe déléguée à la culture et à la jeunesse

# Sommaire

4

Des ambitions  
partagées

5

Les objectifs  
éducatifs partagés  
du Projet Éducatif  
et Citoyen

6

Articulation avec  
les autres actions  
municipales

7

La communauté  
éducative

8

Un environnement  
bienveillant, sécurisant  
et facilitateur

17

Une ouverture aux  
autres et au monde

23

La construction  
d'individus épanouis

30

Des adultes référents  
et des institutions qui  
agissent en cohérence

33

Des parents acteurs  
de l'éducation

40

Utiliser le référentiel  
des compétences  
psychosociales

43

Description des  
compétences  
psychosociales

46

Lien entre les  
objectifs du PEC et  
les compétences  
psychosociales

# Des ambitions partagées

La Ville d'Orvault s'est dotée d'un Projet Éducatif Local (PEL) pour les 0-18 ans en 2012, puis d'un Projet Éducatif Global (PEG) pour les 0-25 ans en 2018 sur la base de concertations citoyennes. Ces documents cadre ont servi de fondement à la mise en œuvre de la politique éducative de la Ville.

Les équipes de professionnel-le-s de la Direction Éducation Enfance Jeunesse ont ensuite décliné les ambitions éducatives partagées du PEG, sous la forme de volets sectoriels, en vue de préciser les axes d'interventions spécifiques aux différents temps de vie de l'enfant : la petite enfance, l'enfance (accueil périscolaire, accueil de loisirs, temps du repas) et la jeunesse.

Chaque structure de la Direction Éducation Enfance Jeunesse (multi-accueil, accueil périscolaire, camps, accueil jeunes...) développe son projet pédagogique sur la base du volet sectoriel qui la concerne, qui

est lui-même issu du guide du PEC. En 2023, la municipalité a souhaité respecter le choix de la communauté éducative locale et son appropriation par les professionnel-le-s en conservant les mêmes orientations éducatives partagées pour son Projet Éducatif et Citoyen (PEC) 2023-2026. Certains éléments du projet ont toutefois été enrichis afin de souligner, plus encore, la préoccupation forte de la Communauté éducative à l'égard des enjeux que constituent la prévention et le traitement des situations de harcèlement, l'égalité entre les filles et les garçons, ou bien encore l'inclusion.

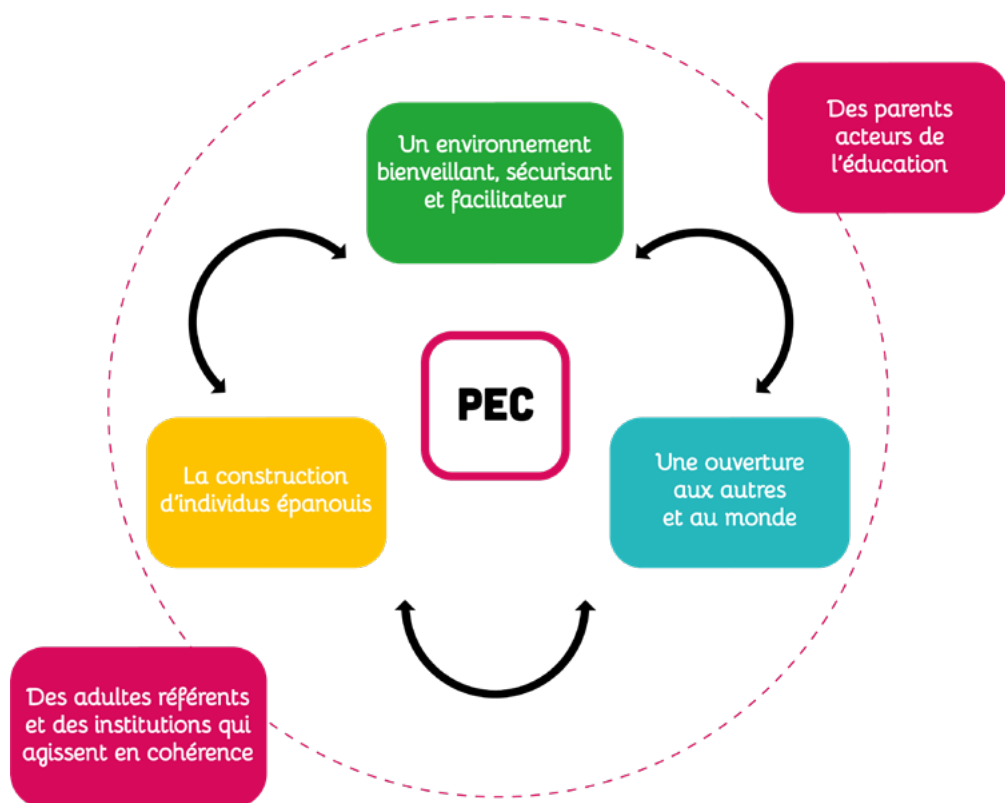
Elle a souhaité par ailleurs donner une impulsion nouvelle à ce projet éducatif en le dotant d'une « devise » :

***Parlons-nous et agissons pour un épanouissement commun.*** Devise qui place au cœur du projet la parole comme vecteur essentiel de la citoyenneté.



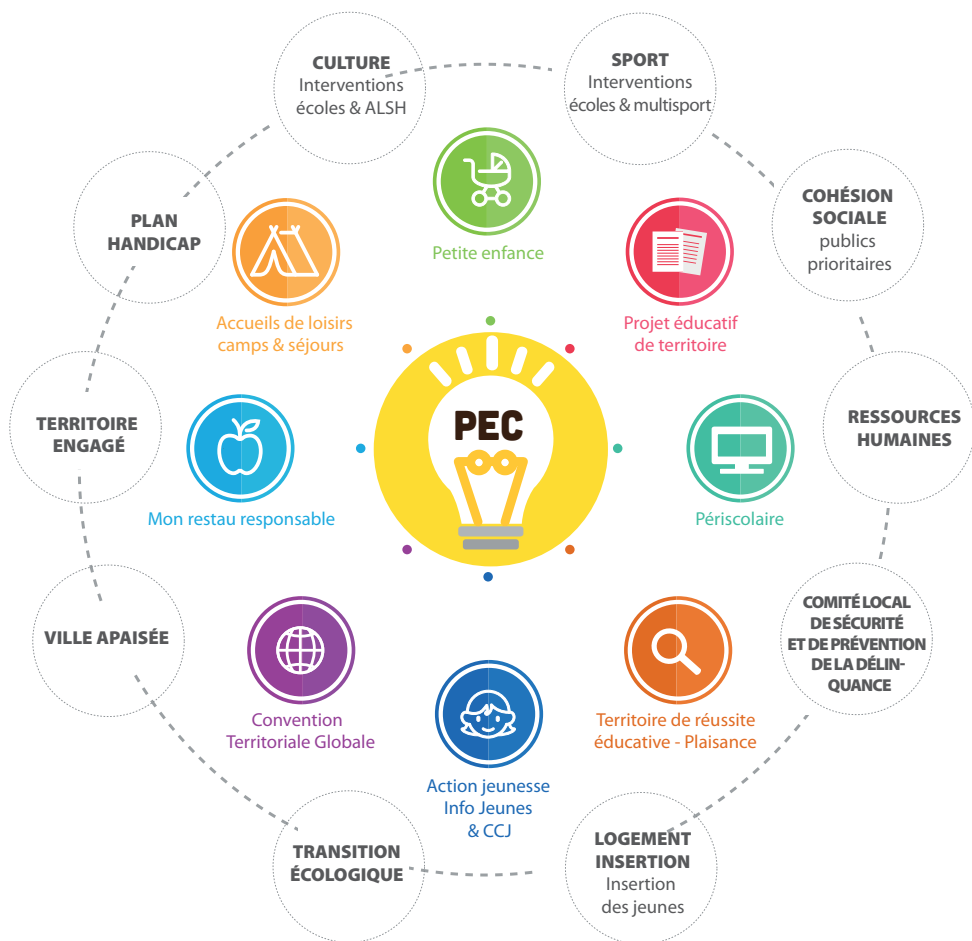
*Les projets éducatifs des structures éducation, enfance, jeunesse de la Ville*

# Les objectifs éducatifs partagés du Projet Éducatif et Citoyen



# Articulation du PEC avec les autres actions municipales

Les thématiques abordées par le PEC concernent différents services municipaux et font écho à divers dispositifs animés par la commune.



# La communauté éducative

La communauté éducative concernée par ce PEC est diverse. Chacune et chacun intervient à un niveau différent, plus ou moins proche de l'enfant. Mais l'éducation est bien l'affaire de toutes et tous. Ci-dessous, à titre d'exemple,

les différentes personnes, institutions, groupes etc, identifiés par des parents et des professionnel·le·s d'Orvault comme constituant la communauté éducative au sens large.

## **Liste non-exhaustive et classement indicatif :**

*Les parents / Les amis / Les professionnels de la petite enfance / Les assistantes maternelles / Les professionnels de l'école (professeurs, animateurs ATSEM, Conseiller Principal d'Éducation, Principal, Proviseur, agent de restauration scolaire, bibliothécaire, conseillers d'orientation...) / La fratrie / Les familles d'accueil / Les grands-parents / Les services publics / Les Conseillers municipaux / Les associations / Les centres socio-culturels / Les entraîneurs sportifs / Les professeurs de musique / Les animateurs d'activités de loisirs / La Médiathèque / La famille élargie (tantes, oncles, cousins...) / Les accompagnants éducatifs (mesures d'accompagnement) / Les animaux domestiques / Amoureux / L'Info Jeunes / Les structures d'accompagnement et d'orientation (Maison des Adolescents, Mission Locale, Maison Départementale des Personnes Handicapées...) / Le conducteur de car / Les associations d'aide à la parentalité / Le Corps médical (PMI, médecin et infirmier de Santé scolaire, médecins de famille, orthophoniste, ORL, dentiste...) / Les forces de l'ordre / Les voisins / Les amis de la famille / Parrain-marraine / Les bonnes rencontres / Les mauvaises rencontres / Les amis virtuels (réseaux sociaux) / Les commerçants / Les représentants des religions / Les entreprises / Les maîtres de stage / Le Doudou ...*

# Un environnement bienveillant, sécurisant et facilitateur

## **Un environnement bienveillant** \_\_\_\_\_ **09**

Porteur de bienveillance relationnelle _____	9
En confiance _____	10
Qui respecte l'individualité de l'enfant/du jeune _____	11
Attentionné et à l'écoute _____	11
Accompagnant l'enfant / le jeune _____	12
Ludique _____	12
Qui prémunit du harcèlement _____	12

## **Un environnement sécurisant** \_\_\_\_\_ **13**

Protecteur _____	13
Apaisé _____	13
Cadrant _____	13
Adapté _____	14

## **Un environnement facilitateur** \_\_\_\_\_ **15**

Facilitant l'appropriation des espaces et du temps _____	15
Ludique qui donne confiance en soi _____	15
Porteur d'opportunités d'épanouissement _____	15
Facilitant la connaissance de soi _____	15
Porteur d'opportunités d'expression _____	16
Facilitant le détachement par rapport au cadre _____	16
Qui accompagne dans la mise en place de projets _____	16
Inspirant _____	16

Le terme générique « intervenant éducatif » est utilisé pour désigner toute personne ayant une action éducative aux côtés des enfants et des jeunes.

# Un environnement bienveillant

## Porteur de bienveillance relationnelle

La **bienveillance** est une **attitude générale**. Elle s'exprime à travers le **respect** de l'enfant/du jeune dans ce qu'il est, à travers un regard indulgent, non-jugeant et positif. La **non-discrimination** est partie intégrante de la bienveillance.

La bienveillance s'exprime aussi dans un **respect mutuel** à travers la convivialité et les liens tissés entre enfants et adultes.

Les principes de la **communication non-violente** peuvent s'avérer très utiles au quotidien pour entretenir une relation bienveillante.

Les intervenants éducatifs portent attention aux enfants et aux jeunes et cela se traduit par de **l'empathie**<sup>1</sup> et parfois de la sympathie<sup>2</sup>. Les enfants en bas-âge ont besoin de ressentir un **attachement** de la part des **intervenants éducatifs**. Pour autant, ces derniers doivent veiller à rester à leur place. **Ils ne remplacent pas la famille de l'enfant** qui lui apporte de l'affection.

Aider l'enfant à grandir c'est aussi lui apprendre à gérer ses émotions dans ses relations avec son entourage. Cela est possible lorsque l'intervenant éducatif met en place une **distance relationnelle adaptée** sur le long terme (ni « un trop-plein d'affection », ni une relation « froide »), au besoin avec l'aide d'autres membres de la communauté éducative.

Pour s'épanouir, l'enfant/jeune a besoin d'**être valorisé** dans ce qu'il fait et d'être encouragé au quotidien pour développer son assurance, oser expérimenter, apprendre de ses échecs et persévérer.

Un environnement bienveillant est à développer **dans tous les espaces fréquentés** par les enfants / les jeunes, depuis les multi-accueils jusqu'aux établissements scolaires en passant par les entreprises dans lesquelles les jeunes recherchent la cohésion avec une équipe de travail et le respect de leur travail.

**Être bienveillant ne signifie pas tout accepter.** Aider les enfants et les jeunes à respecter des règles de vie en société fait partie intégrante de cette relation bienveillante.

<sup>1</sup> Empathie = le fait de se « projeter » dans ce que ressent quelqu'un pour le comprendre, tout en restant soi-même (sans « se perdre »).

<sup>2</sup> Sympathie = le fait de ressentir pleinement les émotions de quelqu'un comme si on les vivait soi-même.



## Un environnement en confiance

La communauté éducative doit concourir à instaurer **une relation de confiance réciproque** avec les enfants/les jeunes, ce qui veut dire autant « mettre en confiance » que « faire confiance ».

La confiance induite par son environnement permet à l'enfant/au jeune de se sentir suffisamment à l'aise pour **exprimer sa personnalité, s'ouvrir aux autres et au monde ou faire part de ses difficultés mais aussi pour oser et expérimenter**. Cela peut prendre du temps et implique donc de la patience de la part des intervenants éducatifs.

Il peut arriver qu'un intervenant éducatif fasse le choix de ne pas partager avec les parents tout ce que vit leur enfant, afin de **respecter l'individualité de l'enfant** et garder sa confiance (« un problème est survenu et a été réglé, n'en parlons plus... »).

De plus, cela permet parfois de ne pas renforcer les craintes ou les a priori des parents envers l'enfant (« il a encore mordu son camarade au multi-accueil... » « il est encore un peu timide... »).

**En camps et séjours de vacances,** l'équipe d'animation doit développer un positionnement adéquat en tant que nouveau et seul **repère** dans le cadre individuel et collectif durant plusieurs jours.

Pour les jeunes qui partent en séjour de vacances, l'utilisation du téléphone portable peut favoriser le contact instantané avec les parents. Cela peut freiner la prise d'autonomie par l'absence de situation de frustration. Le partage de l'information en direct entre les jeunes et leurs parents peut aussi mener à une mauvaise interprétation des événements qui se passent à distance (un petit bobo peut devenir un grand souci, un coup de blues temporaire peut créer une très forte inquiétude pour le parent, etc...). Les équipes d'animation doivent donc être préparées et ouvertes face aux réactions des parents et dialoguer avec les jeunes pour aboutir à une **utilisation raisonnée du téléphone portable**.

## Un environnement qui respecte l'individualité de l'enfant/du jeune

Être attentionné et entourer les enfants/les jeunes ne veut pas dire les étouffer. Ils ont **besoin d'intimité**, d'avoir un jardin secret, un espace à soi. L'intervenant éducatif, par sa posture, peut installer une relation de confiance avec eux. Elle permet d'**éviter** que le besoin d'intimité ne se transforme en **un repli sur soi**.

L'enfant/le jeune a besoin d'être en contact avec un intervenant éducatif qui l'accueille comme il est : sa personnalité, le contexte social et familial dans lequel il évolue... L'intervenant éducatif a une représentation de la situation de l'enfant/du jeune à un instant T. Pour autant, ni l'un ni l'autre ne sont « prisonniers » de cette 1<sup>re</sup> vision. L'intervenant éducatif garde **une posture très ouverte** sur ce que l'enfant/le jeune pourra devenir (dans ses apprentissages, ses rapports aux autres...).

Le respect de l'individualité des enfants/ des jeunes implique de pouvoir **les rendre acteurs de leurs activités et de les respecter dans leur rythme individuel**, leur rythme de développement.

## Un environnement attentionné et à l'écoute

Les membres de la communauté éducative doivent **porter attention aux enfants et aux jeunes**. Ce qui veut dire que les intervenants éducatifs doivent être accueillants, disponibles, attentionnés et à l'écoute, tout **en tenant compte des possibilités de l'accueil collectif**, dans ce cas cette écoute sera peut-être différée dans le temps ou conduira à une réorientation vers un autre intervenant éducatif, possiblement hors de la structure d'accueil collectif.

Cette écoute porte sur les événements de leur vie quotidienne (avec les copains, la famille, leurs activités de loisirs...). Elle permet de mettre en valeur des satisfactions, des envies, des inquiétudes.

**Cette écoute permet de mieux les connaître, de s'adapter à leurs besoins, de les aider** si nécessaire et de pouvoir **réaliser un relais** vers les autres partenaires éducatifs.

## Un environnement accompagnant l'enfant / le jeune

L'accompagnement est au coeur de l'action des membres de la communauté éducative. **Accompagner** un enfant / un jeune se matérialise par des soutiens, des **conseils**, l'apport de **repères** à travers des **personnes-ressources**. Ce peut être dans le cadre familial, amical ou dans l'entourage sans forcément qu'il y ait de corrélation avec un dispositif d'accompagnement.

Accompagner c'est faire preuve d'une **démarche éducative**, faire en sorte que l'enfant/le jeune soit confirmé dans ce qu'il vit ou expérimente, y compris face à ses « erreurs » pour qu'il puisse de lui-même **apprendre à relativiser**.

La meilleure façon de transmettre des valeurs, c'est de les appliquer à soi-même et qu'elles transparaissent dans ses actions. **La mise en pratique des objectifs éducatifs du PEG par les intervenants éducatifs** est donc la condition de leur transmission aux enfants/jeunes.

## Un environnement ludique

Les enfants / Les jeunes ont besoin de **s'amuser** dans leur quotidien, seuls, entre enfants/jeunes, avec leurs parents, avec les intervenants éducatifs et **d'éprouver du plaisir dans ce qu'ils font**.

Un enfant / Un jeune doit pouvoir **exprimer sa créativité et son imaginaire**.

## Un environnement qui prémunit du harcèlement

Les relations entre enfants évoluent au fil du temps. Parfois, pour des raisons souvent inconscientes, elles deviennent délétères pour certaines et certains et débouchent sur des situations d'intimidation (autrement appelée harcèlement). La communauté éducative doit être suffisamment sensibilisée à ce sujet pour être en capacité d'agir. Cela passe par la mise en œuvre d'un environnement bienveillant (du fait des adultes et des enfants et des jeunes), dans le cadre d'une prévention primaire. Cela s'accompagne de la mise en place de temps d'animation à destination des enfants/des jeunes favorisant le vivre-ensemble et l'acceptation des différences, dans le cadre d'une prévention secondaire. En cas de situation d'intimidation, la communauté éducative a le devoir d'intervenir dans une optique éducative et non uniquement répressive. Enfin, une fois l'intimidation terminée, un suivi des enfants est opéré, dans le cadre d'une prévention tertiaire.

# Un environnement sécurisant

## Un environnement protecteur

Afin de s'épanouir et gagner en autonomie, l'enfant / le jeune a besoin d'être et de se sentir en sécurité physique (lors de ses déplacements ou en activités) et en sécurité affective (bienveillance et confiance au quotidien, dans la famille ou en dehors). Tous les membres de la communauté éducative en sont les garants.

## Un environnement apaisé

La sécurité physique des enfants / des jeunes passe notamment par un environnement apaisé **en termes de mobilité, en termes relationnels** mais aussi par un environnement sain : **santé, salubrité, alimentation...**

L'**accueil du jeune enfant** doit être réalisé **par un intervenant éducatif disponible** dans un environnement serein. Les modalités de cet accueil sont travaillées en équipe.

Les intervenants éducatifs veillent à **conserver la maîtrise de soi**, ne pas se laisser envahir par leurs émotions, rester calme.

## Un environnement cadrant

La communauté éducative est garante d'un cadre pour les enfants / les jeunes afin de **leur permettre de se construire**. Ils évoluent ainsi dans un contexte favorable à leur développement. Ils peuvent aussi **tester les limites** de ce cadre pour **s'affirmer et s'autonomiser**.

Ce cadre doit être **rassurant, sécurisant**. Pour cela, il pose des **règles de vie claires** (des droits et des obligations), **compréhensibles, partagées et raisonnablement nombreuses** pour être lisibles. Afin de faciliter l'appropriation de ces règles par les enfants / les jeunes, il est intéressant qu'elles soient **construites avec les adultes et en collectif**.

La **mise en place d'une sanction** en réaction à la transgression de règles de vie est importante pour le **bien-vivre en collectivité**. Elle peut prendre différentes formes et devrait **avoir un caractère éducatif**. C'est le cas si elle est : **présentée au préalable** à l'enfant / au jeune (« si tu ne respectes pas les règles que l'on s'est fixées, alors il y aura telle ou telle sanction »), **proportionnée** (elle n'est pas surdimensionnée par rapport à l'action initiale de l'enfant/du jeune), **appliquée**

(une sanction posée sur papier ou à l'oral mais jamais appliquée aura un contre-effet) et **expliquée** (« tu étais informé-e, tu comprends qu'on doit appliquer la sanction » ; on applique le contrat jusqu'au bout). Ainsi mise en œuvre, **elle permet à l'enfant de grandir et d'apprendre.**

L'objectif étant de limiter les situations qui entravent la participation des enfants / des jeunes à des temps d'apprentissage et de loisirs épanouissants, à défaut de pouvoir systématiquement gommer ces situations.

## **Un environnement adapté**

Les enfants / Les jeunes, notamment ceux vivant une situation de **handicap**, doivent pouvoir bénéficier, en fonction de leurs **besoins** et de leur **âge** : d'espaces adaptés, d'un **encadrement attentif et formé** ou d'une **assistance adéquate**.

# Un environnement facilitateur

## Un environnement facilitant l'appropriation des espaces et du temps

Les enfants/Les jeunes ont besoin d'avoir des **espaces de rencontre** dans l'espace public ou privé, en toute sécurité et dans le respect du voisinage.

La **médiation** des intervenants éducatifs est importante pour l'appropriation des espaces par les enfants / les jeunes.

Dans les lieux d'accueil en collectif, le petit enfant a besoin d'avoir **des repères dans l'espace et dans le temps, aidé par les rituels**. Il en va de même pour des enfants présentant une déficience intellectuelle. Les enfants du primaire sont accompagnés afin d'appréhender le milieu de l'école afin de pouvoir y évoluer le mieux possible. Les **jeunes doivent parfois être sollicités pour « passer la porte » des structures**, seuls ou accompagnés d'autres jeunes ou de leurs parents.

## Un environnement ludique qui donne confiance en soi

Dans la **pratique ludique encadrée**, l'enfant est accompagné pour qu'il développe une **confiance** en lui assez

importante afin qu'il puisse participer aux animations ou jouer en **autonomie** en intégrant les règles du jeu (formelles et informelles) et qu'il se sente en **sécurité** (physique et relationnelle).

## Un environnement porteur d'opportunités d'épanouissement

L'environnement des enfants et des jeunes doit pouvoir donner accès à des loisirs et des **activités** (culturelles, sportives...) **adaptées**, à travers **un panel de services** (infrastructures sportives et ludiques, services publics, associations, transports) qui sont comme une **bulle d'oxygène** et qui permettent de **se construire**.

## Un environnement facilitant la connaissance de soi

Afin que l'enfant puisse se construire, son environnement doit lui donner la possibilité **d'expérimenter différentes émotions** et l'accompagner dans **la reconnaissance, la gestion et l'acceptation** de ces émotions.

## Un environnement porteur d'opportunités d'expression

Les intervenants éducatifs sont présents auprès des enfants/des jeunes pour leur donner la possibilité de s'exprimer.

## Un environnement facilitant le détachement par rapport au cadre

S'il est important pour les enfants / les jeunes de bénéficier d'un cadre, c'est notamment parce qu'il leur sert à **développer leur autonomie** en toute confiance. En s'affirmant progressivement, ils parviennent à s'en détacher. Ce cadre doit donc offrir aux enfants/jeunes des opportunités pour découvrir, **expérimenter**, exprimer le sens des responsabilités, vivre des expériences différentes et **prendre des risques maîtrisés**.

## Un environnement qui accompagne dans la mise en place de projets

Les enfants/Les jeunes ont souvent des envies, des projets en tête mais certains n'osent pas les formuler ou les mettre en œuvre. Il n'y a pas de bon ou de mauvais projet. Ce qui compte, c'est que les jeunes soient **acteurs de leur vie**. Tous ont besoin d'être accompagnés pour parvenir à faire la différence entre idéal et réalité, se fixer des objectifs, prendre des initiatives, concrétiser ses envies et évaluer les résultats de ses actions.

## Un environnement inspirant

Les membres de la communauté éducative sont présents pour partager les règles de vie en groupe mais peuvent aussi partager leurs passions avec les enfants/jeunes pour ouvrir chez eux le champ des possibles et devenir **des modèles d'inspiration**. Ils leur transmettent des valeurs de citoyenneté comme la civilité <sup>3</sup>, le civisme <sup>4</sup>, la solidarité.

---

<sup>3</sup> La civilité = attitude de respect et de tolérance à l'égard des autres citoyens (ex : politesse) ou des espaces publics qui vise à favoriser la vie en harmonie dans la société.

<sup>4</sup> Le civisme = le fait de respecter et faire respecter les lois et les règles de la société et d'avoir conscience de ses devoirs envers la société.

# Une ouverture aux autres et au monde

<b>Une ouverture aux autres</b> _____	<b>18</b>
Rencontrer autrui _____	18
Se confronter à l'altérité _____	18
Savoir être avec les autres _____	18
Se situer par rapport au groupe _____	19
Vivre en harmonie avec les autres _____	19
Agir avec autrui _____	20
<b>Une ouverture au monde</b> _____	<b>21</b>
Découvrir le monde _____	21
Se situer dans le monde _____	21
S'ouvrir au monde _____	21
Protéger le monde par la transition écologique _____	22

Le terme générique « intervenant éducatif » est utilisé pour désigner toute personne ayant une action éducative aux côtés des enfants et des jeunes.

# Une ouverture aux autres

## ● Rencontrer autrui

L'épanouissement des enfants/des jeunes passe par une **ouverture** de leur environnement à travers la promotion d'une **mixité sociale et culturelle, d'un milieu culturel riche et stimulant, d'espaces de rencontres...**

**L'amitié** est un des éléments constructifs de la vie d'un enfant/d'un jeune. Il convient alors de favoriser les relations entre enfants et de veiller à ce qu'elles soient les meilleures possible à l'école ou dans les activités péri- et extra-scolaires.

**La rencontre avec des adultes référents et bienveillants** est aussi importante.

## ● Se confronter à l'altérité <sup>5</sup>

L'ouverture à l'autre passe par le **renforcement de la confiance en soi** et du sens de l'altérité, c'est-à-dire développer son **ouverture d'esprit** pour **accepter les autres**.

Expérimenter l'altérité, c'est aussi se confronter à l'autre et à la vie en société, partager et **accepter les différences** (de genre, de sexualité, d'origine, de religion, de capacité physiques...), ce que permet la vie en groupe.

## ● Savoir être avec les autres

La capacité d'empathie de l'enfant se développe avec l'âge. Il passe d'une empathie affective vers l'âge d'1 an, à une empathie cognitive vers ses 4 ans, pour aboutir à une empathie mature qui est la capacité à se mettre émotionnellement à la place de l'autre. Mais ce développement de l'empathie, pour qu'il soit complet, doit être favorisé par l'entourage de l'enfant. L'empathie s'enseigne moins qu'elle se démontre par les adultes et qu'elle se vit par les enfants dans leur quotidien (dans la vie collective ou dans les activités spécifiques).

En grandissant l'enfant/le jeune est confronté à une succession d'expériences qui mettent en jeu des sentiments, des émotions... Pour s'ouvrir aux autres et développer de bonnes

---

<sup>5</sup> Altérité = le fait de reconnaître que les personnes que je rencontre sont certes différentes mais qu'elles ont aussi de la valeur. Je peux y parvenir si je tente de comprendre leur point de vue en faisant l'effort de « me mettre à leur place ». C'est la base de relations pacifiées.

relations avec son entourage, il faut se connaître et être « outillé » afin de **comprendre et de réguler ses relations et ses émotions.**

Le développement d'une posture de tolérance permet de **gérer les conflits** entre enfants/jeunes et ainsi de prévenir les situations de harcèlement. Cela vaut aussi dans les relations qu'ils entretiennent avec les adultes. Elle permet aussi d'adopter une posture de fairplay dans le sport et d'accepter les défaites.

Les **membres de la communauté éducative** doivent pouvoir s'adapter et être **formés** aux **techniques relationnelles** comme la gestion des conflits ou la **communication non-violente.**

## **Se situer par rapport au groupe**

Les enfants/les jeunes ont souvent besoin de « faire groupe », ce qui implique une capacité à se situer par rapport à ce groupe : **en faire partie**, adopter des codes vestimentaires ou un « langage codé », **se positionner** par rapport au regard de l'autre, **s'extraire** du groupe temporairement ou définitivement...

## **Favoriser l'égalité fille-garçon**

Les inégalités entre les femmes et les hommes prennent racine dès l'enfance. Les préjugés sexistes, souvent inconscients, orientent l'action des adultes : le langage utilisé envers les filles ou les garçons, la proposition de certaines activités en fonction du genre, le regard limitant concernant les perspectives de développement personnel et professionnel... Les membres de la communauté éducative doivent donc en avoir conscience, se questionner sur leurs propres représentations et adopter une posture qui insuffle aux enfants la liberté d'être soi, quel que soit son genre, le respect de toutes et tous, la compréhension et la coopération entre les genres.

## **Vivre en harmonie avec les autres**

Les membres de la communauté éducative souhaitent **un avenir meilleur** pour les enfants/les jeunes. Cela peut signifier : davantage d'entraide, de respect, de partage, de tolérance, de bienveillance, d'affection et un espoir pour vivre tous ensemble en harmonie.

Les intervenants éducatifs mettent en place **un cadre et des règles communes**, pour favoriser un **équilibre**

---

<sup>6</sup> Fairplay = ce concept recouvre à la fois le respect de l'adversaire, des règles, des décisions de l'arbitre, du public et de l'esprit du jeu, mais aussi la loyauté, la maîtrise de soi et la dignité dans la victoire comme dans la défaite.

**social** qui vise à faire accepter les différences.

En **campus et séjours de vacances**, l'expérience en vie collective 24h/24 renforce la **cohésion** d'un groupe et permet de développer **l'adaptation** aux autres. De même, on apprend à respecter les lieux où l'on vit. Par exemple, lors du séjour dans un camping on apprend à en **respecter les règles de vie** (respect du matériel, du voisinage...).

## **Agir avec autrui**

Les enfants/Les jeunes ont un **rôle social** et ont besoin de se sentir utiles aux autres et de participer à construire un monde meilleur. Cela passe par la participation à des **projets**

**collectifs** autour des **solidarités**, de la **préservation de l'environnement**, etc... et aussi en ayant la possibilité de **partager** des moments de jeu, de détente avec d'autres, à travers des activités ou des temps de vie quotidienne.

Les jeunes apprennent parfois plus dans l'échange avec d'autres jeunes ayant vécu les mêmes expériences que lors d'une rencontre avec un « expert » adulte. L'alternance entre interventions formelles de la part d'adultes et échanges entre jeunes paraît donc opportune pour porter plus loin un message sur une thématique particulière.



# Une ouverture au monde

## Découvrir le monde

L'ouverture au monde passe tout d'abord par l'apprentissage des savoirs : savoirs, savoir-faire, savoir-être dans un rapport d'échanges réciproques entre intervenants éducatifs et enfants / jeunes.

Les enfants / les jeunes, doivent être accompagnés pour avoir l'occasion de **rencontrer** d'autres environnements, cultures, valeurs et **s'en enrichir**. Les intervenants éducatifs jouent un rôle important dans **l'émergence des envies** des enfants/jeunes au quotidien, que celles-ci soient **d'ordre relationnel, culturel, ou sportif** : donner l'envie de dessiner, de lire des romans ou des bandes-dessinées, de pratiquer un sport...

Accompagner les enfants et les jeunes dans la découverte du monde vise aussi le développement des projets de **mobilité** pour faire des sorties, voyager, découvrir de nouveaux lieux, de nouvelles façons de vivre, de nouvelles cultures.

## Se situer dans le monde

Les jeunes doivent être accompagnés dans leur capacité à développer un esprit critique, construire une pensée, être

en questionnement car se questionner, c'est avancer, notamment dans la vie citoyenne.

Évoluer sereinement dans le monde implique de savoir **se situer par rapport aux différentes sollicitations** qui s'y trouvent, **en termes relationnels, culturels, religieux, politiques...**

Les enfants / les jeunes évoluent aujourd'hui dans un environnement numérique fort. Il est intéressant de leur laisser accéder aux outils numériques qui sont un moyen de socialisation. Dans le même temps, les enfants / les jeunes doivent pouvoir prendre de la hauteur par rapport aux contenus diffusés via les réseaux sociaux et les médias, l'utilisation malveillante de ces outils (harcèlement) et la consommation abusive des écrans, ce qui passe par **une éducation au numérique et à un jugement critique**.

## S'ouvrir au monde

Les enfants / les jeunes doivent être accompagnés par des intervenants éducatifs différents (clubs, activités) pour avoir des **interactions sociales** diverses qui peuvent être des sources de motivation pour évoluer dans sa vie. Elles permettent de « **se débrancher** » des sollicitations numériques lorsque celles-ci

sont trop fortes et empêchent de mener une vie personnelle et sociale sereine.

**L'échange** entre enfants / jeunes **avec des référents plus âgés** (la génération des Grands-Parents par exemple) permet la transmission de savoirs, de valeurs, d'histoire... même si certains enfants/jeunes n'y voient pas un intérêt direct.

Dans les activités de loisirs (camps, séjours, accueils de loisirs, activités sportives ou culturelles), les enfants expérimentent la **citoyenneté** au quotidien en évoluant dans une mini-société et **en débattant** avec leurs camarades sur cette vie collective.

Les jeunes (adolescents ou jeunes adultes) ont parfois peur ou ne sont pas à l'aise pour accomplir des démarches (administratives, d'orientation scolaire ou professionnelle). Ils ont besoin **d'être aiguillés** pour trouver le bon interlocuteur. Les intervenants éducatifs jouent donc un rôle essentiel de **relais** auprès des partenaires (associations ou institutions). Ils sont là aussi pour aider les jeunes à **persévérer** en gardant leur motivation et surmontant les difficultés, pour parvenir à leurs objectifs.

## Protéger le monde par la transition écologique

La transition écologique est l'enjeu de la société toute entière ; l'éducation au développement durable est un des moyens de la mettre en œuvre. De ce fait, l'adoption de pratiques écoresponsables dans le quotidien des enfants/des jeunes ou la mise en œuvre d'ateliers pédagogiques dédiés à ce sujet sont primordiaux. Les choix concernant les services et environnements proposés aux enfants et aux jeunes font aussi partie des défis à relever. La végétalisation des espaces publics et le développement de la nature en ville, la mise en œuvre d'une stratégie pour une agriculture et une alimentation durables et responsable, notamment au niveau de l'approvisionnement des restaurants scolaires, l'augmentation significative de la pratique du vélo au quotidien, la renaturation des cours d'école sont autant de sujets d'importance à mettre en œuvre. Ils bénéficient aux enfants/jeunes et leur démontrent l'intérêt de ce type d'action pour le présent et l'avenir.

# La construction d'individus épanouis

<b>Être soi</b> _____	<b>24</b>
Se connaître _____	24
Connaître ses racines _____	24
Être accepté dans son individualité _____	24
Encourager au quotidien _____	24
Avoir des projets _____	24
<b>S'exprimer et être entendu</b> _____	<b>25</b>
Pouvoir s'exprimer _____	25
Être entendu dans ses difficultés _____	25
Être entendu _____	25
<b>Être accompagné</b> _____	<b>26</b>
Être conseillé _____	26
<b>Prendre son temps</b> _____	<b>27</b>
Du temps pour soi _____	27
Des temps différents _____	27
<b>S'autonomiser</b> _____	<b>28</b>
Développer l'autonomie _____	28
Se construire à travers des parcours de loisirs, de formation, professionnels _____	28
Devenir indépendant _____	28

Le terme générique « intervenant éducatif » est utilisé pour désigner toute personne ayant une action éducative aux côtés des enfants et des jeunes.

# Être soi

## ● Se connaître

Pour être un individu épanoui, l'enfant / jeune doit pouvoir développer sa **connaissance de soi tant sur le plan de sa personnalité que sur le plan corporel**.

La connaissance de soi permet de développer une **conscience de ses besoins** (personnels et physiologiques), de **ses envies** et de **ses propres limites**. Il pourra ainsi développer le respect de soi et des autres, le dépassement ou la tempérance.

Dans une optique d'**orientation scolaire et professionnelle**, l'enfant / le jeune a besoin de connaître son parcours, de le mettre en valeur, de mettre des mots sur des expériences en identifiant des **compétences** à valoriser.

## ● Connaître ses racines

Si les enfants / les jeunes sont des adultes en construction ils ne sont pas « hors-sol », ils ont des racines géographiques, familiales, sociales, religieuses. Il est donc important qu'ils les connaissent. pour être en capacité de **comprendre** leur histoire, leurs origines, **d'échanger** sur leurs racines et de développer de la **tolérance** par rapport aux autres.

## ● Être accepté dans son individualité

Un des objectifs de la communauté éducative est de donner la possibilité à l'enfant / au jeune de **s'individualiser** : c'est-à-dire avoir sa propre personnalité et pouvoir la développer. Il a des envies et des modes de vie qui lui sont propres et qui peuvent être différentes de ce que peuvent projeter ses parents et la société sur lui. Chaque enfant / jeune est un individu qui possède un fonctionnement singulier et doit être reconnu comme tel par les intervenants éducatifs qui l'entourent. Il est **entendu, écouté, pris en compte** dans son individualité et donc être accepté avec ses **particularités** (situation de handicap, histoire familiale, orientation sexuelle...).

## ● Encourager au quotidien

Pour s'épanouir, l'enfant / le jeune a besoin d'**être valorisé** dans ce qu'il fait et d'être **encouragé** au quotidien pour développer son assurance, oser expérimenter, apprendre de ses échecs et garder sa motivation.

## ● Avoir des projets

Un enfant / jeune a souvent beaucoup de rêves en tête. Il est important qu'il ait cette possibilité de rêver sa vie, d'être passionné, pour mieux se projeter et concrétiser ses envies.

# S'exprimer et être entendu

## Pouvoir s'exprimer

Un enfant / un jeune qui **se construit** doit pouvoir se sentir **libre de s'exprimer**, notamment sur ses erreurs et ses premières expériences. Donner le droit à la parole, à l'expression, c'est notamment permettre aux enfants / aux jeunes de donner leur avis sur ce qui les concerne (choix des activités et leur évaluation par exemple). Chez les plus jeunes on peut utiliser des dispositifs simples, type « boîte à humeurs » ou « météo des émotions ».

En activité de loisirs (sur une courte ou une longue durée), les intervenants éducatifs invitent les enfants / jeunes à donner leur avis, s'exprimer, **assumer** leurs idées, **s'affirmer**, en grand ou petit groupe ainsi que dans des temps informels. Les jeunes particulièrement (adolescents et jeunes adultes) ont **besoin de partager**, de parler de leur expérience. En partant de leurs centres d'intérêts, il est possible d'aller au-delà de ce qu'ils expriment au premier abord, développer un échange et déboucher sur une réponse plus appropriée à leurs besoins réels.

**Un jeune s'oppose** parfois par principe car il a envie de montrer qu'il est en désaccord, qu'il a une opinion sur des choses. Il doit avoir la possibilité d'exprimer des sentiments parfois exacerbés et, pour autant, **d'être pris au sérieux**.

## Être entendu dans ses difficultés

Les enfants / les jeunes ont parfois besoin d'être écoutés par rapport à leurs difficultés familiales ou de la vie. Les intervenants éducatifs ne doivent pas pour autant devenir intrusifs et doivent rester à leur place en respectant l'intimité des enfants / des jeunes.

Le respect de la vie privée des enfants et des familles ne doit pas empêcher la prise en compte des situations de violences physiques et/ou sexuelles. Les cas de dévoilement de ces faits doivent systématiquement entraîner la prise en charge de la situation sur un plan éducatif et légal.

Les **entreprises** sont actrices dans l'accompagnement des jeunes et sont elles-aussi amenées à échanger avec les jeunes sur des questions d'orientation professionnelle, mais aussi des difficultés familiales, financières ou de logement.

## Être entendu dans le débat public

Les enfants / les jeunes doivent bénéficier de lieux d'expression mais **ceci n'a de sens que s'ils sont réellement entendus et écoutés** dans leur opinion ou par rapport à des sujets de société (**fondement de la démocratie**).

# Être accompagné

## ● Être conseillé

L'épanouissement de l'enfant / du jeune se réalise pleinement lorsqu'il bénéficie d'un **accompagnement** de la part d'adultes fiables et compétents et qu'il est pris en charge dans des structures d'accueil pour être : informé, sensibilisé, conseillé, accompagné dans ses projets de vie. **L'écoute et le dialogue** sont primordiaux pour comprendre ce que l'enfant / le jeune ressent et l'aider à se déterminer, à faire son chemin.

Il est important que les enfants / les jeunes puissent faire part de leurs difficultés pour **éviter l'isolement**. L'accueil de cette parole permet **l'orientation** vers des **ressources appropriées** (supports d'information ou structure d'accompagnement) dans le champ de la santé, de l'insertion...



# Prendre son temps

## ● Du temps pour soi

Pour s'épanouir, l'enfant / le jeune a besoin que **l'on respecte son rythme et ses besoins**, au regard des activités qui lui sont proposées. Pour cela, ils ont besoin de temps pour eux, pour penser, se relâcher, jouer, ne rien faire...



En camps et séjours de vacances, il s'agira de proposer des réveils échelonnés, un coucher du soir adapté, des temps calmes après le repas...

Il faut alors que tous les membres de la communauté éducative, a fortiori les parents, prennent conscience qu'il est souvent important de **relativiser** et de comprendre la **temporalité** des enfants / jeunes qui est différente de celle des adultes (que ce soit depuis la petite enfance avec le développement psycho-moteur de l'enfant jusqu'aux jeunes dans la constitution de leur projet d'orientation).

## ● Des temps différents

Les enfants / les jeunes, ont besoin d'alterner moments calmes et actifs durant lesquels ils bougent, se dépensent, se défoulent...

# S'automatiser

## ● Développer l'autonomie

Pour s'épanouir, l'enfant / le jeune a besoin d'avoir une certaine autonomie d'action, de se sentir libre.

S'automatiser c'est **se séparer progressivement d'avec ses parents**, d'avec son cadre familial et éducatif. Tout au long de ce chemin, l'enfant / le jeune a besoin d'être accompagné (par les professionnels de la petite enfance et son doudou pour les tout-petits, par des adultes du monde scolaire et extra-scolaire pour les ados ; sans oublier le rôle primordial des autres enfants / jeunes).

En camps et séjours de vacances, un « coup de blues » peut survenir chez un enfant/un jeune. L'équipe d'animation est là pour **l'accompagner et l'aider à relativiser**. Elle l'aide à comprendre l'intérêt de la séparation temporaire d'avec sa famille (vivre des expériences par soi-même, apprendre à être loin de ses proches, ce qui sera utile plus tard lorsque l'enfant quittera le domicile familial pour ses études ou mener sa vie personnelle). À la fin des vacances, on valorisera l'enfant / le jeune d'avoir surmonté ce moment de tristesse.

On cherche à **développer la responsabilité** des enfants / des jeunes à travers : la gestion d'un budget, la mise à disposition de matériel pour un événement ou une activité, les temps de vie collectifs en activité encadrée d'un groupe de jeune ou en camps et séjours...

L'autonomie se développe lorsque l'enfant / le jeune tente de nouvelles expériences en allant parfois jusqu'à **remettre en cause les règles familiales**. Ce qui implique qu'il ait **le droit de se tromper**, de faire des erreurs, d'avoir une 2<sup>nd</sup>, une 3<sup>e</sup> chance... sans compromettre l'affection de son entourage.

Il doit donc pouvoir prendre des responsabilités, s'en voir proposer, **être acteur**. Il doit avoir, autant que possible, le choix de ses loisirs.

## ● **Se construire à travers des parcours de loisirs, de formation, professionnels**

Les loisirs sont **des temps de construction** pour l'enfant / jeune. Il doit donc **être orienté** dans ses activités ou dans son parcours et **être accompagné** lorsqu'il perd l'intérêt pour une activité.

L'apprentissage est au cœur de l'épanouissement des enfants / des jeunes d'autant plus lorsqu'ils en sont à l'origine.

L'intégration dans une entreprise joue un rôle important dans l'orientation et la qualification professionnelle des jeunes.

## ● **Devenir indépendant**

Pour les jeunes, s'épanouir passe aussi par le fait de devenir indépendant : avoir une occupation, avoir des moyens financiers, avoir accès à un logement ou à un mode de transport.

# Des adultes référents et des institutions qui agissent en cohérence

<b>Cohérence éducative</b> _____	<b>31</b>
Des adultes repères _____	31
Co-éducation _____	31
Une évaluation de l'action auprès des publics _____	32

Le terme générique « intervenant éducatif » est utilisé pour désigner toute personne ayant une action éducative aux côtés des enfants et des jeunes.

# Une cohérence éducative

## Des adultes repères

Pour se constituer sereinement, les enfants / les jeunes ont besoin de **repères** : féminins et masculins, fiables, porteurs **d'exemplarité et qui agissent en cohérence**.

La **diversité** des membres de la communauté éducative est une véritable **richesse**.

Les enfants / les jeunes intègrent les règles de vie notamment en s'identifiant aux adultes. Eduquer nécessite donc d'adopter une posture **d'exemplarité** pour que l'intervenant éducatif soit un repère pour l'enfant et l'incite à adopter un comportement adapté. L'exemplarité **se démontre** mais aussi **s'explique** : le fait que les adultes partagent avec les enfants /les jeunes la façon dont ils gèrent les situations et émotions auxquelles ils sont confrontés aide ces derniers à adopter des comportements vertueux.

Les intervenants éducatifs professionnels et bénévoles permettent aux enfants / jeunes de bénéficier d'une **transition** entre la vie familiale et la vie en collectif. Ils les aident, à tout âge, à **trouver leur place dans la société**.

**Des règles communes et cohérentes partagées entre adultes** fixent un cadre lisible et compréhensible par les enfants / les jeunes et permet de favoriser une continuité éducative entre les lieux de vie de l'enfant / du jeune.

## Co-éducation

La co-éducation peut se mettre en place si **des relations de confiance, régulières** et fondées sur la **réciprocité**, sont mises en œuvre entre acteurs de la communauté éducative.

La **bienveillance** qui est prônée dans l'action éducative s'exprime aussi entre **intervenants éducatifs**. Les **échanges réguliers** entre parents et intervenants éducatifs professionnels ou bénévoles permettent aux adultes de mieux **se comprendre, s'écouter**, communiquer, **se respecter**, échanger. Cela est aussi bénéfique pour l'enfant (en particulier les plus petits) qui **ressent cette confiance entre les adultes** qui s'occupent de lui.

Le parent a besoin de ressentir de la **confiance dans la relation avec l'équipe de la structure d'accueil**. Il s'ouvre et s'implique en fonction de la qualité de cette confiance qui reste fragile et qui se construit dans le temps,

grâce à une vigilance constante des intervenants éducatifs professionnels ou bénévoles.

La relation de confiance permet au parent de **transmettre des éléments du contexte familial** qui pourraient avoir un impact sur le comportement de l'enfant. De même, elle rend plus facile la **demande de conseils** sur des questions éducatives ou d'un relais vers d'autres intervenants éducatifs.

Le parent peut avoir la possibilité de **partager** ponctuellement un moment de **la vie de la structure d'accueil**, en participant à des animations par exemple.

Le parent souhaite ce qui lui semble le meilleur ou le plus approprié pour son enfant. Parfois, ses ambitions ne correspondent pas aux désirs ou aux aptitudes de l'enfant. **Les intervenants peuvent avoir un rôle d'accompagnement pour aider le parent à relativiser**, toujours dans une approche bienveillante, constructive et objective.

Tous les intervenants professionnels ou bénévoles ne sont pas nécessairement à leur aise dans les échanges directs avec les parents. Des incompréhensions naissent parfois de situations gérées avec **maladresse par ces intervenants**. Ceux-ci doivent être accompagnés pour **développer une posture adaptée dans le rapport aux parents**.

Il est nécessaire de renforcer les échanges multi-acteurs autour de la pratique éducative et dans le même temps, renforcer la formation des

intervenants éducatifs car leur action se diversifie et se complexifie face aux transformations profondes du cadre social traditionnel.



## **Une évaluation de l'action auprès des publics**

Il est primordial d'**évaluer l'action** des intervenants éducatifs par rapport aux enfants / jeunes. Pour cela, on pourra se fonder sur une évaluation **quantitative**, à partir de données factuelles ; ou sur une évaluation **qualitative**, à partir de l'observation sur le long terme, de ce qui ressort des échanges avec les enfants/ les jeunes, les parents et les intervenants éducatifs.

**L'analyse des expériences** est importante pour comprendre les réussites, les échecs, les interrogations, etc... Le **partage** de ces expériences est utile à toute la communauté éducative pour dupliquer des modes d'action, des projets, susciter des collaborations ou éviter de tomber dans les mêmes travers.

# Des parents acteurs de l'éducation

## **Agir auprès de son enfant** \_\_\_\_\_ **34**

S'adapter \_\_\_\_\_ 34

Dialoguer \_\_\_\_\_ 34

Poser un cadre \_\_\_\_\_ 35

Accompagner son enfant \_\_\_\_\_ 35

## **Vivre sa parentalité** \_\_\_\_\_ **36**

Se connaître \_\_\_\_\_ 36

Être reconnu et respecté \_\_\_\_\_ 36

Co-éduquer entre parents \_\_\_\_\_ 36

Être accompagné dans son rôle de parent \_\_\_\_\_ 36

Être entouré en tant que parent solo \_\_\_\_\_ 37

Ne pas être que parent \_\_\_\_\_ 37

Avoir une vie professionnelle \_\_\_\_\_ 37

Gérer les conflits entre parents \_\_\_\_\_ 37

## **Confier son enfant** \_\_\_\_\_ **38**

Être accueilli \_\_\_\_\_ 38

Se situer par rapport aux intervenants éducatifs professionnels ou bénévoles — 38

Une vision partagée de l'enfant \_\_\_\_\_ 39

Se séparer de son enfant \_\_\_\_\_ 39

Le terme générique « intervenant éducatif » est utilisé pour désigner toute personne ayant une action éducative aux côtés des enfants et des jeunes.

# Agir auprès de son enfant

## ● S'adapter

Le parent est amené à être **attentif** et **vigilant** auprès de son enfant sur des aspects tant physiques que relationnels ou d'apprentissage.

Le parent est sans cesse confronté à des **prises de décisions**. A ce titre il a le **droit à l'erreur**. En adoptant une posture ouverte vis-à-vis des remarques des enfants / jeunes, il peut faire **évoluer** son action éducative.

Le parent a aussi besoin d'avoir **du temps et des espaces pour comprendre**, prendre du recul, avoir la capacité à pondérer.

Il est intéressant que le parent puisse développer une posture bienveillante à l'égard de son enfant, en étant **compréhensif** et capable de **pardonner**.

## ● Dialoguer

Le parent aime savoir son enfant heureux, épanoui et souhaite **se sentir utile** au bien être de son enfant.

Une posture d'écoute et de dialogue avec ses enfants est primordiale dans la relation parent-enfant. La complicité et la spontanéité avec son enfant permettent de développer des **relations ouvertes** entre parents et enfants.

Accueillir les mots et **émotions** de l'enfant peut être difficile. Parfois, en tant que parent, on ne se sent tout simplement pas apte à cet accueil. Certains sujets renvoient au vécu personnel ou à des thématiques face auxquelles on est **mal à l'aise**. Il est alors important de pouvoir passer le **relais** à d'autres membres de la communauté éducative (famille, professionnels de santé, intervenants éducatifs...).

## ● Poser un cadre

Le parent a besoin d'avoir des **repères sociaux et éducatifs** pour agir auprès de son enfant. Il peut ainsi être **garant** du cadre partagé dans la cellule familiale et des règles de vie sociale, et **tendre vers un modèle de citoyenneté**, de savoir-vivre.

Si le parent se doit parfois d'adopter une **posture d'autorité**, il doit être au clair avec les limites qu'il impose et savoir parfois avoir des directives évolutives (« lâcher la bride ») pour **être mesuré** dans ses interventions auprès de l'enfant (respect de l'intimité par exemple).

Ce rôle de guide n'empêche en rien de pouvoir **partager des moments légers** avec son enfant.

## ● Accompagner son enfant

Afin d'accompagner au mieux son enfant, le parent pourra chercher à développer son **empathie** pour comprendre ce que l'enfant ressent et l'aider à se déterminer, à faire son chemin. Cela lui permettra **d'évoluer** en même temps que son enfant.

Le parent a besoin de recevoir des **informations sur la journée de son enfant**, en respectant l'intimité de celui-ci.

# Vivre sa parentalité

## Se connaître

Au quotidien, le parent fait des **choix éducatifs**. Il est intéressant qu'il puisse les identifier pour mieux **les affirmer ou les remettre en question**. Il pourra ainsi s'adapter aux situations rencontrées et se sentir à la hauteur de son rôle par rapport à l'enfant en se faisant confiance et **en acceptant des imperfections**.

## Être reconnu et respecté

Le parent a besoin d'être reconnu, légitimé et respecté dans son **rôle d'éducateur**, quelle que soit la forme de sa famille et sa place dans celle-ci (beau-parent, parent adoptif...)

L'enfant / le jeune a besoin que ses parents soient traités avec bienveillance, lorsque les intervenants éducatifs s'adressent à eux en direct ou en parle entre collègues en présence des enfants.

## Co-éduquer entre parents

Lorsqu'il y a au moins deux parents, le soutien du conjoint dans l'éducation et la **cohérence** de la posture de chacun sont importants. Cette **complémentarité** et cette solidarité avec l'autre parent (pour l'enfant, devant l'enfant) permettent d'être **crédibles** et de mieux communiquer avec l'enfant / le jeune.

## Être accompagné dans son rôle de parent

Le parent (au sens large du terme) a parfois besoin d'être écouté, accompagné, conseillé, rassuré, encouragé pour s'affirmer dans son rôle d'éducateur. Des **ressources matérielles et psychologiques** sont mises à disposition pour les parents dans des structures d'écoute, des espaces de relais et/ou de soutien, des ateliers, des groupes de parole...

Le parent doit pouvoir reconnaître des **difficultés passagères** et pouvoir les exprimer pour être accompagné avec bienveillance. Par exemple, face à des situations éducatives qui bousculent, il faut reconnaître que les parents doivent parfois prendre beaucoup de recul pour ne pas aller vers le ressentiment ou la violence par rapport à leur enfant.

Il est important pour un parent d'être **en relation avec d'autres parents** car ceci lui permet de ne pas être isolé et de se rendre compte que ses problématiques ne sont pas uniques. Il peut ainsi **prendre du recul** et bénéficier de retours d'expériences d'autres parents, qui lui permettront de trouver sa propre solution éducative.

Une attention particulière pourrait être apportée aux **primo-parents** pour les accompagner dans la découverte de leur rôle d'éducateur. Les sujets sur

lesquels le parent peut être accompagné peuvent être : la communication avec l'enfant, le sommeil, l'école, la santé, le développement psycho-moteur du jeune enfant, l'adolescence, le décrochage du jeune adulte, la gestion des conflits entre enfants et au sein de la famille, etc...

Si les conseils autour de la parentalité sont primordiaux, il n'existe **pas de « solution miracle »**. Chacun construit son approche éducative en fonction de ce qu'il est, de son histoire et de ses enfants.

## Être entouré en tant que parent solo

Vivre sa parentalité sans co-parent à ses côtés est une expérience riche qui peut impliquer certaines contraintes logistiques, certains questionnements personnels et émotionnels. C'est pourquoi, les parents solo doivent pouvoir se sentir à l'aise pour solliciter les autres membres de la communauté éducative et bénéficier de leur appui.

## Ne pas être que parent

Le parent a parfois besoin de relais pour avoir du temps pour lui, pour **se ressourcer** ou avoir une vie de couple, d'adulte, une vie privée.

## Avoir une vie professionnelle

Le parent a besoin d'**être relayé** (baby-sitter, structures d'accueil) pour pouvoir

aller travailler et être serein quant à la qualité de prise en charge de son enfant durant ce temps.

## Gérer les conflits entre parents

Les **intervenants éducatifs** remarquent parfois des difficultés relationnelles entre parents, en couples ou séparés, qui peuvent avoir un impact sur le bien-être de leur enfant. Ils peuvent aussi être interpellés directement par les parents pour les aider dans ces difficultés. Cependant, un intervenant éducatif se doit de respecter sa place et **ne doit pas adopter une posture de médiation**, au risque de prendre part au conflit malgré lui. Lorsqu'une situation de ce type se présente, il est important de « prendre acte » de la difficulté exprimée qui ainsi, a été entendue.

Ensuite, l'intervenant éducatif repositionne son cadre d'intervention et se fait le relais vers d'autres structures qualifiées pour accompagner les parents dans leurs préoccupations. Il pourra dire *« je comprends que vous vivez une situation difficile mais je ne suis pas la personne la plus à même de vous aider. Par contre, je peux vous conseiller de vous rapprocher de la structure xxx »*.

Il peut arriver que certaines situations fassent résonance avec le vécu de l'intervenant éducatif. Si celui-ci s'en aperçoit, il est préférable qu'il passe le relais rapidement à un autre intervenant qui, lui, se chargera d'orienter les parents vers une structure adéquate.

# Confier son enfant

## Être accueilli

Le parent a besoin d'avoir **un premier contact individualisé** par les structures d'accueil et d'accompagnement des enfants/des jeunes et des parents (structure petite enfance, école, périscolaire, PIJ...). Il est alors écouté et bénéficie, autant que possible, de la disponibilité des intervenants éducatifs.

L'enfant/Le jeune lui-même a besoin que son parent soit accueilli, quelle que soit son attitude, sa culture, sa disponibilité, son aisance relationnelle. Cela participe de la constitution d'un **environnement sécurisant** pour lui.

## Se situer par rapport aux intervenants éducatifs professionnels ou bénévoles

Le parent doit avoir connaissance du **règlement des structures**, ce qui implique d'avoir reçu ces informations et qu'il puisse échanger pour comprendre une organisation et un projet d'accueil collectif.

Il est intéressant pour un parent de connaître **l'actualité de la structure** qui accueille son enfant. Cela lui donne des sujets de conversation avec son enfant et lui permet de s'ouvrir à des échanges sur ce qu'il a pu vivre dans sa journée. Afin de faciliter la confiance des

parents envers les structures d'accueil, il est important de privilégier et de favoriser la **cohérence des règles de fonctionnement** sur un territoire.

## Une vision partagée de l'enfant

Il existe une complémentarité entre la vision du parent sur son enfant et celle que portent les intervenants éducatifs. L'enfant/Le jeune se comporte parfois différemment dans le cadre familial et dans le cadre scolaire ou de loisirs. Chacun peut être amené à faire **évoluer** la représentation de l'enfant /du jeune de son interlocuteur.

## Se séparer de son enfant

Tous les parents n'ont pas besoin du même temps pour se séparer de leur enfant lorsqu'ils le confient à une structure / un intervenant éducatif. Il faut respecter cette appréciation du temps propre à chacun mais aussi **aider certains parents à « couper » avec leur enfant** car une phase de séparation trop longue peut être anxiogène pour l'enfant. Si cela est particulièrement vrai dans le secteur de la Petite Enfance ou en maternelle, cela s'applique aussi à **tous les âges**, jusqu'aux structures d'accompagnement de jeunes.

## ● **Ne pas confondre coéducation et co-gestion**

Dans le principe de co-éducation, chaque partenaire éducatif (familles, professionnel-le-s, bénévoles...) apporte sa contribution à l'accompagnement des enfants. C'est une dynamique saine au service de toutes et tous. Par contre, il n'est pas souhaitable de développer la co-gestion des politiques éducatives, c'est-à-dire une situation où l'implication des familles et des acteurs éducatifs serait au même niveau dans tous les temps de l'enfant/du jeune et sur tous les champs d'action. D'une part, **chaque partenaire a un rôle éducatif bien précis**, selon sa fonction, sa formation, ses missions, ses contraintes... De plus, cela entraînerait une confusion des missions éducatives de chaque partenaire qui insécuriserait les enfants/les jeunes.

## ● **Confier ne signifie pas déléguer**

Le fait de confier son enfant à une structure éducative n'implique pas une délégation de responsabilité éducative du parent vers les professionnel-le-s ou les bénévoles. **Les familles, en tant que référents éducatifs principaux sont garantes de l'accompagnement de leur enfant** et, bien entendu,

peuvent être accompagnées si besoin par des partenaires éducatifs. Ainsi, l'apprentissage de la propreté tout comme celui du respect des règles collectives est avant tout mené par le parent.

## ● **S'entraider sans s'isoler**

En cas de difficulté rencontrée par un enfant, en cas de harcèlement, de violence ou discrimination, par exemple, il est important pour le parent de pouvoir échanger avec d'autres familles. Si l'entraide entre familles est importante, la résolution de ce type de situations ne doit pas se faire sans l'appui des acteurs éducatifs institutionnels car il y a un risque de mauvaise interprétation de la situation, d'effet d'emballement voire d'un manque de partialité et de distanciation face aux diverses difficultés ou mal-être exprimés. La multiplication des groupes de discussion entre parents via les applications de messagerie instantanée peut entraîner des mises en accusation ou des effets d'entraînement forts et inappropriés. C'est pourquoi, face à ces risques **il est primordial de développer une relation d'alliance entre les familles et les partenaires éducatifs institutionnels.**

# Utiliser le référentiel des compétences psychosociales

## ● Évoluer dans notre « écosystème »

Un être humain est comme tout autre être vivant sur la Terre : il évolue en fonction de ses prédispositions génétiques mais aussi en fonction de son environnement. Nous évoluons toutes et tous dans un « écosystème » qui est constitué : des gens que nous côtoyons, des objets et bâtiments qui nous entourent, du climat...

Nos choix sont guidés principalement par ce que nous :

- pouvons faire physiquement,
- pouvons faire psychologiquement,
- avons appris au contact de notre environnement,
- attendons de cet environnement,
- imaginons de la réaction de notre environnement.

(cf approche socio-constructiviste de Lev Vygotski ou Philippe Meirieu).

Lorsque notre « écosystème » présente des défaillances (situation nouvelle ou stressante...), nous nous y adaptons jusqu'à un certain point, en nous aidant de nos propres aptitudes et sur les possibilités que nous donne notre environnement.

## ● Éduquer à l'autonomie

On pourrait dire qu'éduquer, c'est en grande partie permettre à l'enfant de :

- se saisir des opportunités que lui donnent son corps et son intelligence,
- développer des capacités d'agir et d'en créer,
- comprendre son environnement et comment interagir avec lui.

C'est ce qu'on résume souvent par : « développer l'autonomie » ou « s'épanouir ».

Mais comment être autonome si je ne sais pas m'appuyer sur mes propres qualités et mon environnement pour agir sans l'aide d'un adulte ?

Comment m'épanouir si je n'ai pas confiance en moi ou si je ne sais pas me positionner dans un groupe, en sachant y développer mes points forts et en acceptant mes maladresses ?

C'est en développant les compétences personnelles des enfants et des jeunes que nous pouvons les aider à surmonter ces difficultés et devenir des individus épanouis.

## Les 10 compétences psychosociales (CPS)

Des chercheurs de différentes disciplines, réunis en 1993 par l'Organisation Mondiale de la Santé (l'OMS, une des branches de l'ONU), ont permis de définir les dix compétences principales présentes en chacune et chacun d'entre nous et dont nous pouvons nous servir pour évoluer sereinement dans notre vie personnelle et sociale.

Afin de mettre en pratique au quotidien les objectifs éducatifs partagés du PEG orvaltais, on pourra s'appuyer sur le référentiel des compétences psychosociales (CPS) car elles permettent de traduire très concrètement des objectifs éducatifs dans l'action auprès des enfants et des jeunes.

- > **Savoir gérer ses émotions**
- > **Savoir gérer son stress**
- > **Savoir communiquer efficacement**
- > **Être habile dans les relations**
- > **Avoir conscience de soi**
- > **Avoir de l'empathie pour les autres**
- > **Savoir résoudre les problèmes**
- > **Savoir prendre les décisions**
- > **Avoir une pensée critique**
- > **Avoir une pensée créative**

Pour plus d'information, se référer au Cartable des compétences psychosociales de l'IREPS des Pays de la Loire (Instance Régionale d'Éducation et de Promotion de la Santé) : <http://www.cartablecps.org>

Dans cette dernière partie du ***Guide du PEC***, après avoir présenté le détail de chaque compétence, des liens sont proposés entre les CPS, les orientations éducatives partagées du PEG et des situations concrètes.

# Description des compétences psychosociales

## **Savoir gérer ses émotions**

« Pour faire face à ses émotions, il faut savoir reconnaître les siennes et celles des autres. Il faut être conscient de leur influence sur les comportements et savoir quelles réactions adopter. Les émotions intenses comme la colère ou la tristesse peuvent avoir des effets négatifs sur notre santé si nous ne réagissons pas de façon appropriée. » (OMS 1993)

## **Savoir gérer son stress**

« Faire face à son stress suppose d'en reconnaître les sources et les effets et de savoir en contrôler le niveau. Nous pouvons alors agir de façon à réduire les sources de stress, par exemple, en modifiant notre environnement physique ou notre style de vie. Nous pouvons également apprendre à nous relaxer pour que les tensions créées par un stress inévitable ne donnent naissance à des problèmes de santé. » (OMS, 1993)

## **Savoir communiquer efficacement**

« La communication efficace signifie que nous soyons capables de nous exprimer à la fois verbalement et non verbalement, de façon appropriée à notre culture et aux situations. Cela peut signifier être capable d'exprimer nos désirs à propos d'une action dans laquelle on nous demande de nous impliquer. Cela peut également signifier être capable de demander des conseils quand cela s'avère nécessaire. » (OMS, 1993)

## **Être habile dans les relations**

« Les aptitudes relationnelles nous aident à établir des rapports de façon positive avec les gens que nous côtoyons. Cela signifie être capable de lier et de conserver des relations amicales, ce qui peut être d'une grande importance pour notre bien-être mental et social. Cela signifie également garder de bonnes relations avec les membres de notre famille, source importante de soutien social. Il s'agit aussi de savoir interrompre des relations de manière constructive. » (OMS, 1993)

## Avoir conscience de soi

« Avoir conscience de soi-même, c'est connaître son propre caractère, ses forces, ses faiblesses, ses désirs et ses aversions. Cela nous aide à reconnaître les situations dans lesquelles nous sommes stressés ou sous pression. C'est indispensable pour établir une communication efficace, des relations interpersonnelles constructives et pour développer notre sens du partage d'opinions avec les autres. » (OMS, 1993)

## Avoir de l'empathie pour les autres

« Il s'agit d'imaginer ce que la vie peut être pour une autre personne même dans une situation qui ne nous est pas familière. Cela peut nous aider à accepter les autres qui sont différents de nous et améliorer nos relations sociales, par exemple dans le cas de diversité ethnique. Savoir partager différents points de vue nous aide à encourager un comportement humanitaire envers les gens qui ont besoin d'assistance ou de tolérance.» (OMS, 1993)



## **Savoir résoudre les problèmes**

« Apprendre à résoudre les problèmes nous aide à faire face à ceux que nous rencontrerons inévitablement tout au long de notre vie. Des problèmes personnels importants, laissés sans solution, peuvent à la longue maintenir un stress mental et entraîner une fatigue physique. » (OMS 1993)

## **Savoir prendre les décisions**

« Apprendre à prendre des décisions nous aide à les prendre de façon constructive. Cela peut avoir des conséquences favorables sur la santé, si les décisions sont prises de façon active, en évaluant les différentes options et les effets de chacune d'entre elles. » (OMS, 1993)

## **Avoir une pensée critique**

« La pensée (ou l'esprit) critique est la capacité à analyser les informations et les expériences de façon objective. Elle peut contribuer à la santé en nous aidant à reconnaître et à évaluer les facteurs qui influencent nos attitudes et nos comportements, comme les médias et les pressions de nos pairs. » (OMS, 1993)

## **Avoir une pensée créative**

« La pensée créative contribue à la fois à la prise de décisions et à la résolution de problèmes en nous permettant d'explorer les alternatives possibles et les diverses conséquences de nos actions ou de notre refus d'action. » (OMS, 1993)

# Le lien entre les objectifs du PEC et les compétences psychosociales

## Exemple de lien entre un objectif éducatif partagé et des compétences psychosociales.

### Objectif éducatif partagé

#### Se confronter à l'altérité

L'ouverture à l'autre passe par le développement de la confiance en soi et du sens de l'altérité, c'est-à-dire développer son ouverture d'esprit pour accepter les autres.

### Compétences psychosociales correspondantes

- > **Avoir conscience de soi**
- > **Avoir de l'empathie pour les autres**

### Application au quotidien

Viser le développement de ces compétences à travers la posture éducative des adultes (encouragement, mise en relation entre enfants/jeunes...), la mise en place d'activités dédiées (ateliers pour développer l'empathie, la coopération...) ou prise en compte de cet objectif dans une activité « classique » (valoriser les réussites au quotidien, favoriser la coopération entre joueurs, aider l'enfant/le jeune à identifier ses réussites dans une activité...).

## **Situation 1**

### **Dans une activité périscolaire, prévenir le harcèlement par la mise en valeur des talents des enfants**

Dans une classe de CP, un enfant est la cible de moqueries car on le trouve "particulier". Cet enfant est par ailleurs un très bon dessinateur. Lors d'une animation en périscolaire, un animateur a remarqué cette qualité lorsqu'il a proposé une activité sur le thème du zoo pour laquelle il a utilisé des supports créatifs. L'enfant n'avait pas osé montrer ce qu'il avait fait car il avait peur du regard des autres.

Constatant que l'enfant est de plus en plus la cible de moqueries, l'animateur propose une activité où il répartit les enfants par binôme. Il décide lui-même de qui se met avec qui.

**Compétences psychosociales** > **Être habile dans les relations**

Chacun doit dessiner le « rêve le plus rêvé de toute la vie de la terre » de son binôme.

**Compétences psychosociales** > **Avoir de l'empathie pour les autres**  
> **Avoir une pensée créative**

Il place l'enfant "particulier" avec un des écoliers les plus en vue de la classe, sans que ce soit le leader (qui aurait sûrement refusé de s'associer à lui). Il encourage l'enfant en lui disant qu'il sait que celui-ci dessine très bien, qu'il est admiratif de son talent et qu'il doit lui aussi être fier de cette qualité. Son binôme raconte son rêve et découvre les aptitudes de son camarade qu'il déconsidérerait jusque-là. Il est lui aussi admiratif.

**Compétences psychosociales** > **Avoir de l'empathie pour les autres**  
> **Avoir conscience de soi**  
> **Savoir gérer son stress**

Lors des présentations des dessins, l'écolier est fier de son rêve dessiné par son camarade.

**Compétences psychosociales** > **Avoir conscience de soi**

L'animateur valorise à la fois le rêve de l'écolier et le dessin de l'enfant "particulier", qui est reconnu par toutes et tous comme ayant une qualité. On lui demande par la suite ce qu'il sait dessiner et on lui passe des « commandes » pour décorer un cahier ou une chambre. Sa situation, sans devenir idyllique, s'améliore ; par la valorisation de son talent, il a désormais une « particularité » positive.

**Compétences psychosociales** > **Avoir de l'empathie pour les autres**

## Liens entre les compétences psychosociales et les objectifs éducatifs partagés du PEC

### Compétences psychosociales

- > Être habile dans les relations
- > Avoir de l'empathie pour les autres

#### Vivre en harmonie avec les autres

- Les intervenants éducatifs mettent en place un cadre et des règles communes, pour favoriser un équilibre social qui vise à faire accepter les différences.

#### Rencontrer autrui

- L'amitié est un des éléments constructifs de la vie d'un enfant/d'un jeune. Il convient alors de favoriser les relations entre enfants et de veiller à ce qu'elles soient les meilleures possible à l'école ou dans les activités péri- et extra-scolaires.
- La rencontre avec des adultes référents et bienveillants est aussi importante.

#### Se confronter à l'altérité

- L'ouverture à l'autre passe par le développement de la confiance en soi et du sens de l'altérité, c'est-à-dire développer son ouverture d'esprit pour accepter les autres.
- Expérimenter l'altérité, c'est aussi se confronter à l'autre et à une vie sociale, partager et accepter les différences, ce que permet la vie en groupe.

### Compétences psychosociales

- > Être habile dans les relations
- > Avoir de l'empathie pour les autres

#### Un environnement ludique qui donne confiance en soi

- Dans la pratique ludique encadrée, l'enfant est accompagné pour qu'il développe une confiance en lui assez importante afin qu'il puisse participer aux animations ou jouer en autonomie en intégrant les règles du jeu (formelles et informelles) et qu'il se sente en sécurité (physique et relationnelle).

## **Situation 2**

### **Passer un entretien d'embauche quand on est jeune et contourner les risques de discrimination**

Un jeune issu d'un quartier populaire de la ville est reçu par la directrice des ressources humaines (DRH) d'une grande entreprise locale de BTP pour un entretien d'embauche. Il a la peau blanche, a mis une chemise et un costume et parle sans aucun accent.

L'entretien débute par sa présentation personnelle. Il a préparé son argumentaire concernant son BTS comptabilité et son stage dans une grande entreprise. Joueur de basket, il a cherché à mettre en avant les qualités que cela lui a apporté dans sa vie personnelle et professionnelle. La DRH engage la conversation et lui pose des questions pour préciser son parcours. Il répond correctement à ses questions.

**Compétences psychosociales** > **Avoir conscience de soi**

Elle note qu'il habite Orvault, ville qu'elle trouve très agréable. Elle lui demande où se situe son logement et lorsqu'elle entend la réponse, elle change d'attitude et devient légèrement plus froide. Elle lui demande où se situait son collègue et là encore, son attitude se confirme sans pour autant qu'elle devienne franchement désagréable.

**Compétences psychosociales** > **Savoir gérer son stress**

Il comprend le changement d'humeur. Malgré son agacement intérieur, il décide de ne pas réagir à cette réaction d'inquiétude de la part de son interlocutrice. Il reste serein et souriant.

**Compétences psychosociales** > **Savoir gérer ses émotions**  
> **Avoir une pensée critique**

Il lui dit clairement les choses : il est issu d'un quartier qui n'a pas forcément bonne réputation, il a lui-même évolué dans une atmosphère qui n'était pas toujours simple mais que pour autant, il y a rencontré des personnes de grandes valeurs et, le fait d'avoir côtoyé différentes catégories sociales depuis son quartier jusqu'à la grande entreprise où il a fait son stage, lui a procuré une adaptabilité et une ouverture d'esprit qui sont un atout pour son intégration dans l'entreprise.

**Compétences psychosociales** > **Savoir résoudre les problèmes**  
> **Savoir prendre des décisions**  
> **Avoir une pensée créative**  
> **Savoir communiquer efficacement**  
> **Avoir conscience de soi**

L'assurance et la prise de recul du jeune candidat fait forte impression sur la DRH qui décide de l'inscrire dans la liste des candidats retenus pour le second entretien prévu dans le processus de recrutement.

**Compétences psychosociales** > Être habile dans les relations

---

## Liens entre les compétences psychosociales et les objectifs éducatifs partagés du PEC

**Compétences psychosociales** > **Savoir gérer ses émotions**  
> **Avoir conscience de soi**

### Savoir être avec les autres

- En grandissant l'enfant/le jeune est confronté à une succession d'expériences qui mettent en jeu des sentiments, des émotions... Pour s'ouvrir aux autres et développer de bonnes relations avec son entourage, il faut se connaître et être « outillé » afin d'apprendre à gérer ses relations et ses émotions. Le développement d'une posture de tolérance permet de gérer les conflits entre enfants/jeunes et ainsi de prévenir les situations de harcèlement. Cela vaut aussi dans les relations qu'ils entretiennent avec les adultes.

### Se connaître

- Pour être un individu épanoui, l'enfant/jeune doit pouvoir développer sa connaissance de soi tant sur le plan de sa personnalité que sur le plan corporel.
- La connaissance de soi permet de développer une conscience de ses besoins (personnels et physiologiques), de ses envies et de ses propres limites. Il pourra ainsi développer le respect de soi et des autres, le dépassement ou la tempérance.
- Dans une optique d'orientation scolaire et professionnelle, l'enfant/le jeune a besoin de connaître son parcours, de le mettre en valeur, de mettre des mots sur des expériences en identifiant des compétences à valoriser.

### Connaître ses racines

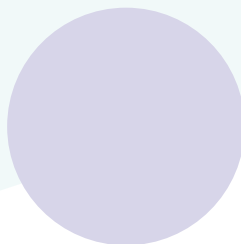
- Les enfants/les jeunes sont des adultes en construction mais ils ne sont pas « hors-sol », ils ont des racines familiales et sociales. Il est donc important de connaître ses racines (pays, région), sa famille, sa religion... pour être en capacité de comprendre son histoire, d'échanger sur ses racines et de situer avec tolérance par rapport aux autres.





*La métamorphose d'un enfant est comparable à l'éclosion d'un bouton de rose : toute la fleur y est entièrement contenue, soigneusement pliée, miraculeusement prête pour l'instant où elle va s'épanouir. La métamorphose de toute cette splendeur n'est cependant rendue possible que grâce à la protection qu'offre l'enveloppe rigide de la corolle, qui cède lentement et s'ouvre pour libérer prudemment, en temps voulu, l'agencement parfait d'une fleur magnifique !*

Dr Michael ROHR, pédiatre, *Aidez-moi à trouver mes marques : les repères des tout-petits*, paru en 2000 aux éditions Albin Michel, Collection Questions de parents.



### **VOUS AVEZ DES QUESTIONS ?**

Direction Éducation, Enfance, Jeunesse

21, Avenue Alexandre Goupil - 44700 Orvault  
Adresse postale : CS 70616 - 44 706 Orvault Cedex  
T. 02 51 78 33 00 ou [espacefamille@mairie-orvault.fr](mailto:espacefamille@mairie-orvault.fr)



**Ce programme est disponible en version adaptée  
aux malvoyants, sur demande au 02 51 78 31 00**