

Saison culturelle

# L'ODYSSÉE LA GOBINIÈRE

Acte 2 - janvier | mai 21



© Teddy Locquard

# Suivez le guide

- Ciné Janvier | *page 4 à page 6*
- Spectacles Tout public | *page 7 à page 22*
- Spectacles Jeune Public | *page 23 à page 26*
- Tarifs et abonnements | *page 27 à page 34*
- Les expositions | *page 35 à page 39*
- Les conférences | *page 41 à page 43*
- Artistes en amateur | *page 44 à page 46*
- Accès aux salles | *page 47*

## Venir au Théâtre en famille

Les spectacles du mercredi à la Gobinière sont spécialement conçus pour les enfants à partir de 2 ans (saison jeune public pages 23 à 26).

Dans la saison Tout public, certains spectacles peuvent être vus dès 8 ans :

à partir de 8 ans : Les madeleines de poulpe (page 9), Accumulation / Landing (page 13)

à partir de 10 ans : The Royal Sixties (page 12), Quatuor Flautando Köln (page 18)

à partir de 12 ans : Lou Casa (page 8), Le syndrome du banc de touche (page 15), Jean-Pierre, lui, moi (page 19), Assmaha (page 20), Bonbon Vodou (page 21), Frédéric Fromet (page 22)

à partir de 14 ans : Tous les autres spectacles sont adaptés



Ce programme est disponible en version adaptée aux malvoyants, sur demande au 02 51 78 32 00



## En avant vers l'Acte 2

Fonçons découvrir cet acte 2 dans le sillage de Teddy Locquard, l'artiste qui illustre cette plaquette. Cet équipage pourrait nous entraîner vers des voyages incroyables... Découvrir le programme est déjà une promesse en soi de beaux moments partagés.

Cet acte 2 de la saison culturelle s'ouvre comme un large éventail sur le théâtre, le cirque, la musique, l'humour et... Le cinéma !

Oui, le cinéma s'invite à Orvault.

Cette année, vous pourrez découvrir 3 films, au goût de liberté et de voyage. Le cinéma va s'ancrer et se développer durablement dans notre ville...

Vous avez déjà renoué avec le plaisir d'entendre une salle rire, vibrer, applaudir, vous avez senti l'émotion qui s'empare des spectateurs et vous avez goûté cet instant suspendu après le spectacle où nous échangeons, fiers et riches de notre expérience partagée !

La culture, c'est en effet un échange, c'est un lieu de rencontre, une conversation avec les autres, avec les artistes et les équipes qui les font venir. La culture est au cœur du vivre ensemble. Et je crois que, particulièrement dans cette période où nous devons respecter les distances entre nous, nous avons besoin de ces moments si forts d'échanges et de partage.

Ces moments de culture, ce sont aussi des moments pour les artistes, qui, je le répète, traversent une période très difficile. Venir au spectacle, c'est aussi une façon de les soutenir et de leur dire à quel point nous avons besoin d'eux, et la Ville d'Orvault a cette volonté forte d'être à leurs côtés ! Ces artistes, qui à chaque spectacle, se retrouvent face à un public de spectateurs masqués... Quel courage !

Ici, à Orvault, vous pourrez dès le 19 novembre vous abonner, comme avant. Les salles vous accueilleront dans le respect strict des mesures sanitaires. Nous prendrons soin de vous !

Retrouvons-nous pour partager encore la culture. Nous en avons une envie folle !

**Jean-Sébastien Guitton**  
Maire

**Armelle Chabirand**  
Adjointe à la culture

# Janvier Ciné

## Samedi 9 et Dimanche 10 janvier

---

*Le temps d'un week-end et autour de trois films, nous vous proposons de voir ou revoir un beau film entre amis ou en famille !*

### Woman at war

Halla est une quinquagénaire indépendante. Derrière sa routine tranquille, elle mène une double vie de farouche militante pour l'environnement. Connue sous son seul pseudonyme, *Femme de la montagne*, Halla commence une guerre secrète contre l'industrie locale de l'aluminium.



Alors qu'elle met au point son opération la plus grosse et la plus courageuse, elle reçoit un courrier qui va tout changer. Sa demande d'adoption a enfin été acceptée, et une petite fille l'attend en Ukraine. Halla se prépare à abandonner son rôle de saboteuse et de protectrice des Hautes-Terres pour accomplir son rêve de maternité ; elle décide de préparer une ultime attaque pour porter un coup fatal à l'industrie de l'aluminium...

Un film de Benedikt Erlingsson - Avec : Halldóra Geirharðsdóttir, Jóhann Sigurðarson  
2018 - Nationalité : Islande, France, Ukraine - Prix SACD - Festival de Cannes 2018

↙

**sam.**  
**9 janv.**

**20h30 | Théâtre de  
La Gobinière**

**DURÉE : 1H40**

**TARIF : 2 €**

**VO sous-titrée**

---

« Culotté, barré, généreux, « *Woman at War* » trouve dans le visage de sa guerrière des temps modernes (exceptionnelle Halldóra Geirharðsdóttir) le contrepoint sensible à son humour pincésans-rire et à la majesté des paysages. »

L'Obs.

# Loups tendres et loufoques



Dans ce programme composé de six courts métrages, les réalisateurs s'en sont donné à cœur joie pour créer des univers différents tout en revisitant le mythe du célèbre *Grand Méchant Loup*. On y découvre ainsi une galerie de loups tous plus étranges les uns que les autres : un loup qui se croyait d'abord le plus beau, ensuite le plus fort ; un louveteau qui voudrait chasser tout seul ; un loup hyper gourmand prêt à se déguiser en *Petit Chaperon Rouge* pour un petit chou à la crème ; un grand loup et un petit loup qui apprennent à se côtoyer malgré leurs différences et un loup maman poule qui adore jouer à cache-cache dans la forêt avec ses louveteaux.

*Loups tendres et loufoques* s'inspire à la fois des contes traditionnels et d'albums illustrés contemporains pour revisiter le personnage du loup avec humour et poésie, pour nous amener à le voir autrement.

Courts métrages de Anaïs Sorrentino, Arnaud Demuyneck, Pascale Hecquet, Rémi Durin, Hugo Frassetto  
2019 - Nationalité : France, Belgique



dim.  
10 janv.

11h | Ormédo - l'Agora

**DURÉE : 50 min**  
**Entrée libre sur réservation**

à partir  
de 4 ans

---

Sur inscription uniquement  
à la Médiathèque Ormédo  
À partir du 15 décembre  
au 02 51 78 98 60

## Dilili à Paris



Michel Ocelot - réalisateur de *Kirikou*, *Azur et Asmar* et tant d'autres - n'a pas peur d'aborder les thématiques délicates. Dans *Dilili à Paris*, il dénonce l'oppression des femmes par les hommes. Dans le Paris de la Belle Époque, où les femmes commencent à faire valoir leurs droits, la petite Kanake Dilili avec son ami Orel, mènent une enquête sur des enlèvements mystérieux de fillettes. Elle va d'aventures en aventures à travers la ville prestigieuse, rencontrant des hommes et des femmes extraordinaires, qui l'aident, et des méchants, les « Mâles-Maîtres », qui sévissent dans l'ombre. Les deux amis affrontent vaillamment l'obscurantisme sectaire et font triompher la lumière, la liberté et la joie de vivre ensemble. Un joli conte humaniste aux images remarquables mêlant Histoire, suspense et féminisme.

Un film de Michel Ocelot  
Avec : Enzo Ratsito, Nathalie Dessay, Elisabeth Duda  
2018 - Nationalité : France, Belgique, Allemagne



dim.  
10 janv.

15h30 | Théâtre de  
La Gobinière

**DURÉE : 1H35**  
**TARIF : 2 €**

---

« *Dilili à Paris* tend une corde de plus à l'arc de ce magicien du film pour enfants où les parents trouvent aussi leur compte. »

Culturebox – France Télévisions

# **spectacles tout public**

# Lou Casa | Chansons de Barbara



©Betul Balkan

Il n'est jamais facile de s'appropriier et d'interpréter des chansons créées, portées, sublimes par des artistes tels que Barbara. Le trio Lou Casa relève le défi avec succès et donne une lecture étonnante, poignante et incroyablement juste des chansons de la dame en noir. Les chansons de Barbara, écrites il y a plus de 50 ans, revêtent un habit résolument actuel grâce, notamment, aux arrangements rock/jazz/tango, et à la voix si singulière du chanteur. « *La voix de Marc Casa est une addition de frissons. Il ne clone pas Barbara, ne la fait pas sienne même si parfois il y a un étrange et troublant mimétisme. Il happe ses mots légers comme une dentelle ciselée de grave. Il les choie, les susurre, les chuchote, les distille. Les vers semblent ne pas toucher terre, ne pas en avoir le temps. Le propos est contenu qui va et vient, qui se presse au rythme des notes* », écrit le journaliste et critique musical Michel Kemper. Depuis la sortie en 2016 du disque *Chansons de Barbara* à ce jour, le trio Lou Casa ne cesse d'être salué par des professionnels et publics de toutes générations. Mathieu Amalric ne s'y était pas trompé, en l'intégrant, à l'image et au son de son film *Barbara* en 2017.

Chant, percussions, orgue, direction artistique : Marc Casa  
Basse chœurs : Julien Aellion | Piano - orgue tom bass chœurs : Stéphane Gasquet | Lumières : Batiem Peralta

mardi  
12 janv.

20h30 | L'Odysée

DURÉE : 1H20

TARIF : A

« Plus qu'un hommage à Barbara, c'est un honneur ».

Le Figaro

wik

haut parleur



# Les madeleines de poule

Que faire avec des skis sur une piste de cirque ? Avec des balles, des massues ? Avec quatre pans de bois ? À sa façon, la Compagnie Kadavresky répond à ces étonnantes questions avec beaucoup de poésie, d'humour et de malice.

Sur la piste, les cinq compagnons circassiens, qui sont à la fois musiciens, danseurs, comédiens et acrobates, nous plongent dans leur univers farfelu et parfois surréaliste.

En musique et en chansons, ils enchaînent les prouesses et les faux hasards où le burlesque résonne en contrepoint du risque. Un spectacle époustoufflant et plein d'énergie !

Cie Kadavresky

Avec : Sébastien Barat, Léo Blois, Maël Deslandes, Poé Renucci et Alejandro Soto

Mise en scène et recherche technique : Fred Blin, Patrick Yohalin et Emmanuel Gravoille

Musique : Romain Baranger



© A.Vediman



**dim.**  
**24 janv.**

**15h30 | L'Odysée**

**DURÉE : 1H**

**TARIF : C**

---

*« Définition Cadavre exquis : jeu qui consiste à faire composer une phrase, ou un dessin, par plusieurs personnes sans qu'aucune d'elles ne puisse tenir compte de la collaboration ou des collaborations précédentes. »*

**Dictionnaire abrégé du  
surréalisme – Paul Éluard et  
André Breton – 1938**

# Angèle

Angèle, fille de paysans, vit avec ses parents, Clarius Barbaroux et Philomène Barbaroux, dans une ferme provençale, la Douloire, isolée au fond d'un vallon. Elle est aimée en secret par Albin, un jeune paysan. Mais celui-ci tarde à déclarer sa flamme. Un jour, Angèle se laisse séduire par Louis, un mauvais garçon de passage qui l'entraîne à Marseille, la grande ville, et la prostituée. Saturnin, le brave et dévoué valet de ferme, lui aussi amoureux en secret d'Angèle, ému par le désespoir de ses parents, part à sa recherche. Il la retrouve, vivant dans une modeste chambre d'un meublé tenu par une matrone, tue le souteneur, et la ramène à la ferme avec son bébé. Le père d'Angèle accepte de les recueillir à condition de les cacher afin que personne ne soit au courant du déshonneur de la famille. Avec cette mise en scène signée Cartoun Sardines, c'est un peu comme si le spectateur assistait au tournage du film de Marcel Pagnol en 1934. Il y a les dialogues, l'agitation que l'on retrouve sur les plateaux des débuts du cinéma parlant des années 30 et une histoire, celle d'Angèle dont l'essentiel a été gardé dans la pièce.

Cartoun Sardines Théâtre

D'après le film de Marcel Pagnol et le roman de Jean Giono « Un de Baumugnes »

Conception, adaptation et mise en scène : Patrick Ponce

Avec : F. Mullard, B. Bonomo, M. Menahem, T. Otin, F. Gaertner et S. Gambin  
Scénographie : Stéphane Gambin, Patrick Ponce



© Thibaud Ponce

  
**mardi**  
**2 fév.**

**20h30 | Capellia**

**DURÉE : 1H30**

**TARIF : Angèle**

« Une mise en scène exceptionnelle de modernité, de fantaisie et de poésie. C'est d'une subtilité et d'une énergie étonnantes. »

La Provence

À noter : un spectacle à voir à Capellia (La Chapelle-sur-Erdre). Disponible uniquement sur abonnement. Nombre de places limité.

**CAPELLIA**

# Séisme



© Bruno Dewaete

F et H sont mari et femme. Lui souhaite avoir un enfant. Elle aussi, mais elle hésite, a besoin de réfléchir. Un dialogue s'engage. Plus les questions fusent, plus les angoisses surgissent ; parentales, écologiques, existentielles.

Est-il bien raisonnable d'avoir un enfant dans un monde dérégulé ? Comment devenir parent et s'épanouir dans son couple ? Leur vie commune est somme toute satisfaisante, est-il vraiment utile d'en changer ? Ne sont-ils pas heureux ainsi ? C'est une longue conversation, la conversation de toute une vie avec les joies, les peines et l'amour... La Cie le Théâtre du Prisme nous offre ici un moment de théâtre réjouissant avec ce texte de Duncan Macmillan qui explore la notion d'engagement et de responsabilité. Le dialogue est vif et rythmé avec en prime, tout ce qui fait le sel des textes anglo-saxons : humour, vitalité et efficacité.

Cie Théâtre du Prisme

Texte : Duncan Macmillan, traduit par Séverine Magois

Mise en scène et scénographie : Arnaud Anckaert

Interprétation : Shams El Karoui, Maxime Guyon

Musique : Maxence Vandeveldé

Codirection : Capucine Lange



mer.  
10 fév.

20h30 | L'Odyssée

DURÉE : 1H20

TARIF : B

« Vif, drôle, touchant, ce dialogue est mené sur un ton faussement quotidien par deux comédiens délicieusement complices qui, par-delà les jeux du langage et du théâtre, nous ramènent à nous-mêmes. C'est beau comme une tempête de sentiments humains aux flux et reflux incessants contrariés ».

La Croix

# The Royal Sixties



© Jean-Marie Jogu

«The Fab Four». Les quatre fabuleux. Tel était le surnom des Beatles. Mais il pourrait tout aussi bien s'appliquer aux quatre groupes anglais qui ont révolutionné la musique populaire au début des années 60 : les Beatles, bien sûr, les Rolling Stones, évidemment, mais aussi les Who et les Kinks. Ces Fab Four-là ont produit une œuvre foisonnante, indémodable, inoxydable, qui continuera longtemps à inspirer les musiques du présent.

Leurs principaux auteurs-compositeurs, Lennon et Mc Cartney pour les Beatles, Jagger et Richards, pour les Stones, Ray Davies pour les Kinks et Pete Townshend pour les Who figurent dans le cercle très fermé des 30 plus grands songwriters de langue anglaise, tous genres confondus (classement du magazine *Rolling Stone*) !

Le groupe Rewind, grand spécialiste de reprises de standards du rock, a puisé dans ce vaste répertoire des pépites universelles et quelques bijoux méconnus pour restituer, le temps d'un concert, tout le génie de musiciens de légende, la folie du Swinging London, l'exaltation de la British Invasion et l'énergie des Sixties.

Après *Otis* en 2017 et *Marley's songs of freedom* en 2019, le rock et ses avatars reviennent faire la fête à L'Odyssee.

Groupe Rewind : Benoit David (guitare, clavier, chœurs), Anthony Bazin (guitare, chant), David Terrier (basse, chant), Christophe Bezier (batterie, guitare, chœurs)

Musiciens invités : Charly Delille (batterie, percussions), Isaline Boutet (Violon), Hélène Checco (Violon), Isabelle Orcet (Alto), Soizic Bonneau (Violoncelle), Aurélien Bucco (Trompette), Benjamin Lebert (Trombone)



jeu.18  
& ven.  
19 fév.

20h30 | L'Odyssee

DURÉE : 1H20  
TARIF : B

**haut parleur**

# Accumulation- Landing Partage à deux

Voilà près de 15 ans que la compagnie X-Press et son directeur artistique, Abderzak Houmi, essaient les scènes de leur hip-hop poétique et contemporain. Depuis ses premiers pas, la danse d'X-Press se caractérise par une créativité débordante, une fulgurante précision et une grande générosité rendant les pièces accessibles et ouvertes au plus grand nombre. Pour ce rendez-vous à l'Odysée, Abderzak Houmi présente 2 pièces : *Accumulation*, deux danseurs dans des mouvements enivrants, des rythmes tournoyants, des gestes fulgurants, des tensions et des répits pour une pièce tout en poésie et *Landing*, un duo circassien-danseur où la chute devient le moteur de la chorégraphie. Deux spectacles de danse à couper le souffle.

Chorégraphe : Abderzak Houmi.

*Accumulation* avec : Bel Abbas Fézazi et Clément James.

*Landing* avec : Eddy Djebarat et Edwin Condette



dim.  
28 fév.

15h30 | L'Odysée

DURÉE : 1H30

TARIF : C

Dans le cadre du festival  
HipOpSession






# Le syndrome du banc de touche

En 1998, Aimé Jacquet gagnait la Coupe du Monde de football et Léa Girardet rêvait de devenir comédienne. Aujourd'hui, Aimé est rentré dans l'histoire et Léa est restée sur la touche à l'image des footballeurs remplaçants. Elle compare ses propres déconvenues de comédienne au chômage à celles des joueurs qui ne sont jamais rentrés sur le terrain pendant la Coupe du Monde. De même qu'on peut se demander si un remplaçant gagne autant la Coupe que ceux qui ont joué, peut-on se définir comme comédienne quand on ne joue pas ? En proie à cette crise de légitimité, la jeune femme endosse alors le maillot numéro 10 et décide de s'autotitulariser en suivant les pas du sélectionneur de l'équipe de France. Sur la scène transformée en terrain de foot, en vestiaire, en centre psychanalytique, un combat contre elle-même s'engage. Dans une société où la beauté, la performance, la réussite sont des médailles d'or, Léa veut inverser la tendance. Elle a un rêve, devenir comédienne et elle se livre corps et âme.

Cette pièce est une déclaration d'amour à la «lose» et à tous ces moments de doute qui nous poussent chaque jour à devenir la personne qu'on devrait être. Un spectacle drôle et émouvant dont on ressort regonflé à bloc.

Cie Le Grand Chelem  
Écriture et interprétation : Léa Girardet  
Mise en scène : Julie Bertin



**mardi**  
**16 mars**

**20h30 | L'Odyssée**

**DURÉE : 1H**  
**TARIF : B**

---

« On aime beaucoup. Radieux  
comme une renaissance »

Télérama

wik  
haut parleur

# Camarades

Mai 68, c'était comment ? C'était quoi ? C'était qui ? Pourquoi ce mois de mai est-il toujours présent dans nos médias et dans nos discours politiques ? Pourquoi certains l'attaquent alors que d'autres se revendiquent comme ses héritiers ? Homme ou femme, jeune ou vieux, étudiant ou travailleur, de Paris ou de Nantes, chaque individu a son souvenir et son héritage de Mai 68.

Alors, voici une histoire, celle de Colette, née à Saint-Nazaire en 1947, étudiante à Paris au printemps 68. La jeune femme, amoureuse, part aux États-Unis : elle y est lors des révoltes des Black Panthers. Quand elle revient en France, elle vit en communauté. On suit sa vie en parallèle des grands combats des dernières années pour l'émancipation des femmes : contraception, avortement, travail...

*Camarades* raconte le parcours de Colette pour comprendre un engagement, raconte l'intime d'une femme pour comprendre une génération, une époque et ses retentissements. Voyons ce qu'hier nous raconte d'aujourd'hui.

Cie Les Maladroits

De et avec : Benjamin Ducasse, Valentin Pasgrimaud, Hugo Vercelletto-Coudert et Arno Wögerbauer

Collaboration artistique : Éric de Sarria

Direction d'acteurs : Marion Solange Malenfant



mardi  
23 mars

20h30 | L'Odysée

DURÉE : 1H20

TARIF : A





# Quatuor Flautando Köln Kaléidoscope

Elles sont quatre femmes. Elles ont créé le Flautando Köln il y a 30 ans, devenu aujourd'hui un des ensembles de flûtes à bec les plus renommés en Allemagne et hors de ses frontières. Outre ses concerts internationaux, le quatuor Flautando Köln a réalisé de nombreux disques et enregistrements radio sur WDR, SWR, Deutschlandfunk ou Radio Bremen.

Le programme musical est coloré et diversifié tel un kaléidoscope : la mélodie mélancolique d'une chanson folklorique turque, des danses enflammées du répertoire médiéval, un feu d'artifice virtuose baroque ou un voyage avec la musique minimaliste du 20<sup>e</sup> siècle. Ces quatre virtuoses avec leurs 40 flûtes de toutes formes et de toutes tailles font la preuve de la richesse de cet instrument. À leurs prouesses instrumentales vient s'ajouter la formidable voix de soprano d'Ursula Thelen.

Avec : Katharina Hess, Susanne Hochscheid, Ursula Thelen et Kerstin de Witt



© Christina Feidhoff



**sam.**  
**27 mars**

**20h30 | L'Odysée**

**DURÉE : 1H**  
**TARIF : B**

Dans le cadre des Rencontres  
Régionales de flûtes à bec

# Jean-Pierre lui, moi

Jean-Pierre, c'est le frère « extra-ordinaire » de Pascal. Et Pascal, c'est lui que vous rencontrerez, dans une petite arène en bois. Il vous y racontera l'histoire de ce frère, Jean-Pierre, handicapé, qui a pris beaucoup de place dans sa vie. En toute intimité, le comédien Thierry Combe incarnera Pascal, sa famille, le médecin, les éducateurs, mais aussi Xavier, Véronique, Dominique, les copains du centre, toute une palette de personnages empruntés à des situations vécues ou imaginées, pour aborder le sujet, toujours un peu délicat, du handicap. Il brosse un tableau d'une grande justesse, avec un mélange d'humour, de pudeur et de finesse, guidé par une fraternelle tendresse. Jouant avec liberté de la limite entre fiction et réalité, Jean-Pierre amuse, émeut et nous questionne sur la part de hasard qui guide nos vies.



© Héloïse Dodet

*Jean-Pierre, lui, moi* est aussi une déclaration d'amour qui ne dit pas son nom, celle d'un cadet à son aîné pas comme les autres, son « petit grand-frère ».

Il est des spectacles comme ça que l'on garde en soi, pour toujours, et celui-ci en fait indéniablement partie.

Cie Pocket Théâtre  
Écriture et jeu : Thierry Combe  
Oeil extérieur : Nathalie Pernette & Patrice Jouffroy

mer.  
31 mars  
jeudi  
1<sup>er</sup> avril

20h30 | L'Odyssée

DURÉE : 1H40  
TARIF : A

« Un spectacle atypique, délicat, sincère, irrévérencieux et plein de pudeur, porté par un comédien doté d'une énergie folle et d'un humour à fleur de peau »

La Provence

# Assmaha

*Assmaha* rend hommage aux chansons populaires et traditionnelles d'Algérie et aux artistes qui ont marqué les différentes époques et courants musicaux, des années 30 jusqu'à nos jours. Leila Bounous et ses musiciens chantent un répertoire musical typiquement algérien : arabo-andalou, judéo-arabe ou franco-algérien, reflétant ainsi toutes les influences culturelles, religieuses, géographiques, ethniques et coloniales qui font la richesse et toute la diversité de la musique algérienne d'hier et d'aujourd'hui. On y entend ces chants d'exils, de révoltes, de nostalgie du grand Lili Boniche, de la célèbre Rose algérienne, Warda El Djazaira, d'Oum Kalsoum ou de Cheb Khaled.

mardi  
13 avril

20h30 | L'Odysée

DURÉE : 1H15  
TARIF : B



© Jérôme Botté

Accompagné de Samir Aouad et de Bachir Rouimi, la chanteuse franco-algérienne Leila Bounous nous renvoie aux sources d'un patrimoine musical méconnu. Beauté du chant, de la gestuelle, de l'accompagnement musical, Leila Bounous transcende le côté mystique des mélodies orientales. Sa voix, avec ses respirations si particulières, fait vibrer langues et musiques.

Chant : Leila Bounous | Oud : Samir Aouad | Percussions : Bachir Rouimi

# Bonbon Vodou



© Fabien Tijou

Bonbon Vodou, c'est un duo détonnant qui façonne une chanson dépaycée et imprévisible, détournée par l'Afrique et la Réunion, les pieds dans 20 pays en simultané !

Leur premier album *African Discount*, fruit de voyages autour du monde, de sons glanés çà et là, de pistes parcourues, avait la couleur de l'escapade.

Les compositions chaleureuses de ce duo composé d'Oriane Lacaille et JereM, leurs voix claires au diapason, leur bric-à-brac d'instruments : kayamb, cajon, looper, ukuléle électrique, bouteilles, sacs plastiques, bidons, nous transportent chaleureusement sous des climats plus cléments.

Avec ce nouveau spectacle, sans perdre de sa saveur, Bonbon Vodou prend le chemin du cimetière ; un cimetière créole haut en couleur, aux fleurs multicolores, où ils nous invitent à mettre « *un pied dans la tombe et danser de l'autre* » et à entrer joyeusement dans leur cortège.

Chant, percussions : Oriane Lacaille  
Chant, guitare : JereM

mardi  
20 avril

20h30 | salle  
Paul Fort

DURÉE : 1H15  
TARIF : Bonbon Vodou

À noter : un spectacle à voir à la salle Paul Fort (Nantes). Disponible uniquement sur abonnement. Nombre de places limité.

LA  
BOUCHE  
D'AIR

Salle Paul Fort  
- NANTES -

# Frédéric Fromet chante l'amour

La ligne de conduite de Frédéric Fromet réside à ne rien prendre au sérieux, à commencer par soi-même. Musicien et chroniqueur dans l'émission *Par Jupiter* sur France Inter (présentée par Charline Vanhoenacker et Alex Vizorek), c'est en véritable maestro du bon mot musical qu'il réussit chaque semaine, un peu à la manière de Charlie Hebdo, à évoquer les faits d'actualité. Frédéric Fromet n'épargne rien ni personne. Mais sa tronche de gentil facilite l'expression de son esprit frondeur. Et même s'ils font rire ou grincer des dents, tous ses textes recèlent un véritable fond.

Si Frédéric Fromet s'éclate à l'antenne, il prend aussi son pied à la scène. Dans son spectacle, il chante l'amour, au moins pendant les cinq premières minutes... La suite dépend des événements de la semaine. Et de vous !  
C'est drôle, moqueur et jamais dénué d'humanité.

Auteur et interprète : Frédéric Fromet  
Clavier-accordéon : François Marnier  
Contrebasse : Rémy Chatton



**mardi  
11 mai**

**20h30 | L'Odyssée**

**DURÉE : 1H15  
TARIF : A**

**wik**

**spectacles  
jeune  
public**



spectacle musical

# Après la pluie

Un souffle qui siffle, un souffle court, caressant comme le vent. Il faut s'accrocher à son parapluie de peur qu'il ne s'échappe. Et puis le vent tempête, le parapluie s'envole et nous promène au fil de l'eau, du sable et de la Lune. On y croise de drôles d'habitants qui, sur la même Terre, voguent ensemble au son mélodique du vent.

Des instruments acoustiques (tambour, ukulélé, xylophone, senza...) et des mélodies souvent inspirées par des rythmes brésiliens, qui nous embarquent avec poésie dans un autre univers ....

Cie Les éléments disponibles


De et avec : Valérie Bony et Anne Morineau



**mer.**  
**20 janv.**

**10h30 & 15h30**  
**Théâtre de**  
**La Gobinière**

**DURÉE : 30 min**  
**TARIF : D**



**à partir**  
**de 18 mois**





# Tascabilissimo

*Tascabilissimo* est un petit tour du monde à deux voix et trois instruments : le violon, l'alto et l'accordéon diatonique. Une invitation au voyage. Une pépite d'énergie. Un bal plus ou moins traditionnel où petit.e.s et grand.e.s se laissent volontiers envoûter. Marta a traversé l'Europe des Pouilles jusqu'à l'Irlande, Victoria l'Amérique du Sud jusqu'à la Louisiane.

À travers des airs populaires glanés de-ci de-là et quelques compositions originales, elles nous font faire à deux voix un drôle de voyage. De tarentelles en cumbias sans oublier quelques valse, elles offrent avec entrain une belle invitation à rentrer dans la danse. Laissez-les vous embarquer pour « Una Festa Tascabellessima ! »

Chant-accordéon diatonique : Victoria Delarozière

Chant-violon alto : Marta Dell'Anno



mer.  
17 mar.

**10h30 & 15h30**  
**Théâtre de**  
**La Gobinière**

**DURÉE : 30 min**  
**TARIF : D**

à partir  
de 18 mois



# Les musiciens de la ville de Brême

## *Contes dits du bout des doigts*



© Compagnons de Pierre Ménard

Il était une fois un âne, un chien, un chat et un coq qui prirent ensemble la poudre d'escampette pour devenir musiciens dans la ville de Brême. En chemin, ils réussirent par la ruse à mettre en fuite des brigands poltrons et trouveront finalement le bonheur dans une petite maison au fond des bois. Ce conte des frères Grimm nous rappelle avec malice combien la solidarité peut métamorphoser des destinées. Cette histoire nous est racontée de manière originale : un lecteur prête sa voix à une comédienne qui interprète les aventures de chaque personnage dans sa langue maternelle, celle des signes. D'un côté, la couleur de la voix pour porter la richesse des mots. De l'autre, le théâtre gestuel pour donner littéralement vie au récit. Ensemble, en parfaite symbiose, les deux langages fabriquent un univers burlesque, peuplé de personnages plus vrais que nature, sortis tout droit d'un Tex Avery.

Cie Les compagnons de Pierre Ménard

D'après Les musiciens de Brême de Jacob Grimm et Wilhelm Grimm

Adaptation et mise en scène : Nicolas Fagart

Voix : Sylvain Guichard | Corps et Langue des Signes : Isabelle Florido

mer.  
7 avril

15h30 | Théâtre  
de La Gobinière

DURÉE : 45 min  
TARIF : D

à partir  
de 5 ans



# **guide du spectateur**

# Vous voulez vous abonner ?

## C'est simple, choisissez un minimum de trois spectacles

- | Abonnement tout public : 3 spectacles à choisir dans les catégories A, B et C
- | Abonnement jeune public : 3 spectacles à choisir dans les catégories C et D

## Les plus de l'abonnement

- | Un tarif avantageux
- | Priorité pour la réservation dès le jeudi 19 novembre
- | Un tarif réduit dans les structures partenaires
- | Une grande souplesse pour composer son abonnement et l'enrichir en cours de saison

## Quand s'abonner et où ?

### Au centre culturel de La Gobinière

- | Jeudi 19 novembre\* de 17h30 à 21h pour les abonnés de la saison 19/20
- | Vendredi 20 novembre\* de 17h30 à 21h pour tous

\* le nombre de dépôt d'abonnements est limité à 6 par personne.

- | Du 26 novembre au 18 décembre, de 8h30 à 12h30 et de 13h30 à 17h30 (du mardi au vendredi)
- | À partir du 19 décembre, du mardi au vendredi, de 13h30 à 17h30

### Sur internet : [orvault.fr/rubrique culture](http://orvault.fr/rubrique/culture)

- | À partir du jeudi 26 novembre

### Par courrier

Vous remplissez votre bulletin d'abonnement. Vous joignez votre règlement (chèque à l'ordre du **Trésor public**). Vous envoyez l'ensemble à **Ville d'Orvault - Service culturel - 9 rue Marcel Deniaud - CS 70616 - 44706 Orvault Cedex**

Pour les souscriptions par correspondance, les modalités suivantes sont appliquées :

- | Pour les abonnés de la saison 2019/2020, traitement des demandes à partir du vendredi 20 novembre
- | Pour les nouveaux abonnés, traitement des demandes à partir du mardi 24 novembre

---

*Les billets seront disponibles à la billetterie du Château de la Gobinière à partir du 8 décembre ou le jour du premier spectacle contenu dans l'abonnement, avant la représentation, à l'accueil de la salle concernée.*

# Vous voulez acheter des places hors abonnement ?

## Rendez-vous à partir du mardi 1<sup>er</sup> décembre

Sur internet : [orvault.fr/rubrique culture](http://orvault.fr/rubrique%20culture)

Mode de règlement : carte bancaire (paiement sécurisé).

Recevez votre e-billet par courriel

À l'accueil Billetterie du Château de la Gobinière,

| du 1<sup>er</sup> au 18 décembre inclus : du mardi au vendredi de 8h30 à 12h30 puis de 13h30 à 17h30

| à compter du 19 décembre : du mardi au vendredi de 13h30 à 17h30

Mode de règlement : carte bancaire, chèques, espèces

Par téléphone au 02 51 78 37 47, du mardi au vendredi de 13h30 à 17h30

Votre réservation est confirmée à réception de votre règlement.

Mode de règlement : chèque à l'ordre du **Trésor public** à déposer ou à envoyer par courrier

à : Ville d'Orvault - Service culturel - 9 rue Marcel Deniau - CS 70616 - 44706 Orvault Cedex

Mode de retrait : le soir du spectacle à la billetterie de la salle du spectacle ou à l'accueil billetterie du château de La Gobinière aux horaires d'ouverture

## Quelques petits conseils

| Nos salles des spectacles sont accessibles aux personnes à mobilité réduite. Les spectateurs en fauteuil roulant sont invités à se faire connaître lors de leur réservation.

| Avant de venir au spectacle vérifiez sur votre billet le lieu de la représentation L'Odysée ? La Gobinière ? ou une salle partenaire ?

| L'accès aux salles de spectacles pouvant évoluer à tout moment en raison de la crise sanitaire, des mesures d'adaptation seront prises au fil des nécessités. Vous serez tenu.e.s au courant selon les informations dont nous disposerons.

| En cas de retard les places numérotées ne sont plus garanties, et l'accès à la salle peut vous être refusé par respect pour les artistes et le public.

| Les billets ne sont ni repris ni échangés sauf en cas d'annulation du spectacle.

# Tarifs

Hors abonnement	Plein	Réduit (1)	15/25 ans Bénéficiaires des minimas sociaux (2)	Moins de 15 ans
<b>Tarif A</b>	24 €	21 €	11 €	9 €
<b>Tarif B</b>	20 €	17 €	9 €	7 €
<b>Tarif C</b>	11 €	9 €	8 €	7 €
<b>Tarif D (jeune public)</b>	7 €	6 €	6 €	5,5 €

(1) Titulaire de la carte Cézam, abonnés salles de l'agglomération, groupe de + de 10 personnes.

(2) Revenu de solidarité active, allocation adulte handicapé, allocation supplémentaire d'invalidité, allocation solidarité spécifique, allocation temporaire d'attente, allocation de solidarité aux personnes âgées, allocation veuvage.

Abonnement (3 spectacles minimum dont au moins 2 dans les tarifs A, B, C ou C et D)	Abonnement plus de 25 ans	Abonnement 15/25 ans Bénéficiaires des minimas sociaux (2)	Abonnement moins de 15 ans
<b>Tarif A</b>	18 €	11 €	9 €
<b>Tarif B</b>	15 €	9 €	7 €
<b>Tarif C</b>	9 €	8 €	7 €
<b>Tarif D</b>	6 €	6 €	5,5 €
<b>Tarif Angèle (1)</b>	14 €	12 €	12 €
<b>Tarif Bonbon Vodou (1)</b>	12 €	12 €	12 €

(1) Les spectacles ayant lieu à Capellia et à la Bouche d'Air ne sont disponibles que sur abonnement, et à condition que cet abonnement comporte au moins deux spectacles à l'Odysée ou à La Gobinière.

(2) Revenu de solidarité active, allocation adulte handicapé, allocation supplémentaire d'invalidité, allocation solidarité spécifique, allocation temporaire d'attente, allocation de solidarité aux personnes âgées, allocation veuvage.

## Modes de règlement

Chèques (libellé à l'ordre du Trésor Public), espèces, carte bancaire, chèques vacances (pour les abonnements uniquement), EPass. Le mode de règlement par carte bancaire n'est possible qu'à partir du 28 novembre 2020 à l'exception des paiements en ligne.

Les billets ne sont ni repris, ni échangés

# Bulletin d'abonnement 20/21

## Saison "tout public"

Merci de remplir un bulletin par personne.

Des formulaires d'abonnement sont téléchargeables sur [orvault.fr](http://orvault.fr) / rubrique culture

Nom ..... Prénom .....

Adresse.....

CodePostal.....Ville.....

Téléphone.....Portable.....

Courriel.....

Année de naissance ..... Abonné saison 19-20  oui  non N° abonné .....

J'accepte d'être placé sur strapontin s'il n'y a plus de fauteuil disponible pour les spectacles ayant lieu au Théâtre de La Gobinière.

J'accepte de recevoir les actualités du service culturel  par mail  par courrier

### Important...

Le placement est effectué par nos soins par ordre d'arrivée (cf. Petits conseils page 29). Si vous souhaitez être placé à côté d'une autre personne, merci de déposer les demandes en même temps et de nous le préciser. Nous essaierons d'en tenir compte dans la mesure du possible. Si dans une même enveloppe figurent des bulletins anciens et nouveaux abonnés, l'ensemble des bulletins ne sera traité qu'à compter du 24 novembre 2020.

Choisissez dans le tableau ci-dessous au minimum trois spectacles, dont au moins deux spectacles à Orvault (L'Odysée ou le Théâtre de la Gobinière)

À Orvault			Tarif	Abonné + 25 ans	Abonné 15 / 25 ans	Abonné - 15 ans
Lou Casa	mar. 12/01	20h30	A	18 €	11 €	9 €
Les madeleines de poulpe	dim. 24/01	15h30	C	9 €	8€	7 €
Séisme	mer. 10/02	20h30	B	15 €	9 €	7 €
The Royal Sixties	jeu. 18/02	20h30	B	15 €	9 €	7 €
The Royal Sixties	ven. 19/02	20h30	B	15 €	9 €	7 €
Accumulation-Landing	dim. 28/02	15h30	C	9 €	8 €	7 €
Le syndrome du banc de touche	mar. 16/03	20h30	B	15 €	9 €	7 €
Camarades	mar. 23/03	20h30	A	18 €	11 €	9 €

Á Orvault			Tarif	Abonné + 25 ans	Abonné 15/25 ans	Abonné - 15 ans
Quatuor Flautando Köln	sam. 27/03	20h30	B	15 €	9 €	7 €
Jean-Pierre, lui, moi	mer. 31/03	20h30	A	18 €	11 €	9 €
Jean-Pierre, lui, moi	jeu. 01/04	20h30	A	18 €	11 €	9 €
Assmaha	mar. 13/04	20h30	B	15 €	9€	7 €
Frédéric Fromet	mar. 11/05	20h30	A	18 €	11 €	9€
<b>Chez nos partenaires</b>						
Angèle	mar. 02/02	20h30	Angèle	14 €	12 €	12 €
Bonbon Vodou	mar. 20/04	20h30	Bonbon Vodou	12 €	12 €	12 €

Nombre de spectacles choisis dans l'abonnement : .....

Votre abonnement est à retirer le jour de votre 1er spectacle ou à la billetterie  
(Château de La Gobinière, horaires page 28) à partir du 8 décembre 2020

*Réservé au service billetterie :*

Ci-joint mon règlement de : .....€

Pour les tarifs jeunes moins de 15 ans, 15/25 ans et bénéficiaires des minimas sociaux, merci de joindre un justificatif à votre abonnement.

Paiement par :

- Chèque à l'ordre du **Trésor Public**
- Espèces
- Chèque vacances (uniquement dans le cadre de la souscription d'un abonnement)
- E pass

À retourner, accompagné du règlement à l'adresse suivante :

**Ville d'Orvault - Service culturel - 9 Rue Marcel Deniau - CS 70616 - 44706 Orvault Cedex**





# Bulletin d'abonnement 20/21

## Saison "jeune public"

Merci de remplir un bulletin par personne.

Des formulaires d'abonnement sont téléchargeables sur [orvault.fr](http://orvault.fr) / rubrique culture

Nom.....Prénom.....

Adresse.....

CodePostal.....Ville.....

Téléphone.....Portable.....

Courriel.....

Année de naissance ..... Abonné saison 19-20  oui  non N° abonné .....

J'accepte de recevoir les actualités du service culturel  par mail  par courrier

### Important...

Le placement est effectué par nos soins par ordre d'arrivée (cf. Petits conseils page 29). Si vous souhaitez être placé à côté d'une autre personne, merci de déposer les demandes en même temps et de nous le préciser. Nous essaierons d'en tenir compte dans la mesure du possible. Si dans une même enveloppe figurent des bulletins anciens et nouveaux abonnés, l'ensemble des bulletins ne sera traité qu'à compter du 24 novembre 2020.

Choisissez dans le tableau ci-dessous au minimum trois spectacles,  
merci de respecter l'âge conseillé pour les spectacles

À Orvault			Tarif	Abonné + 25 ans	Abonné 15/ 25 ans	Abonné - 15 ans
Après la pluie	mer. 20/01	10h30	D	6 €	6 €	5,5 €
Après la pluie	mer. 20/01	15h30	D	6 €	6 €	5,5 €
Les madeleines de poulpe	dim. 24/01	15h30	C	9 €	8 €	7 €
Accumulation - Landing	dim. 28/02	15h30	C	9 €	8 €	7 €
Tascabilissimo	mer. 17/03	10h30	D	6 €	6 €	5,5 €
Tascabilissimo	mer. 17/03	15h30	D	6 €	6 €	5,5 €
Les musiciens de Brême	mer. 07/04	15h30	D	6 €	6 €	5,5 €

**Nombre de spectacles choisis dans l'abonnement : .....**

Votre abonnement est à retirer le jour de votre 1<sup>er</sup> spectacle ou à la billetterie  
(Château de La Gobinière, horaires page 28) à partir du 8 décembre 2020

*Réservé au service billetterie :*

Ci-joint mon règlement de : .....€

Pour les tarifs jeunes moins de 15 ans, 15/25 ans et bénéficiaires des minimas sociaux, merci de joindre un justificatif à votre abonnement.

Paiement par :

- Chèque à l'ordre du **Trésor Public**
- Espèces
- Chèque vacances (uniquement dans le cadre de la souscription d'un abonnement)
- € pass

À retourner, accompagné du règlement à l'adresse suivante :

**Ville d'Orvault - Service culturel - 9 Rue Marcel Deniau - CS 70616 - 44706 Orvault Cedex**



**expositions**

# Artextures

Résultat d'un concours international organisé par l'association France Patchwork, cette exposition étonne toujours par la qualité des oeuvres, la richesse graphique, les matières utilisées et les thèmes abordés. Cette onzième édition témoigne une fois de plus du renouvellement créatif en art textile.

Ysabel de Maisonneuve est l'invitée d'honneur de cette exposition. Artiste plasticienne coloriste, elle a fait son apprentissage du « Shibori » (technique de teinture à réserve) dans une entreprise familiale au Japon. Depuis, elle explore l'espace et le mouvement, s'écartant parfois du « Shibori » en utilisant des tiges de bambou autour desquelles elle enveloppe, roule et ligature de la soie. Au final, ses créations tentent d'illustrer l'impalpable, d'habiller le vent, d'accrocher un rayon de lumière et de tisser la couleur.

du 13  
jan. au  
21 fév.



# Olga Boldyreff

## « La promesse du paysage russe »

Née en France dans une famille d'exilés russes, l'artiste Olga Boldyreff investit des champs artistiques autour de sa double identité franco-russe à partir d'images de son enfance, d'images vécues, de souvenirs qu'elle réinterprète. En reconstituant des moments de mémoire, elle rappelle qu'en russe un seul et même verbe, « pissat », signifie écrire et peindre. Elle crée une sorte de journal intime, lutte contre l'oubli et fait revivre des souvenirs qui sont tantôt émouvants, tantôt pénibles. Le temps qui passe est au centre de son oeuvre.

du 12  
avr. au  
21 mai

Exposition fermée  
le jeudi 13 mai



# Atelier des créateurs

---



## Janvier 2021

Cathy Pupin-Ramirez  
du 6 au 31 janvier | Tissages

## Février 2021

Claire Amiot  
du 3 au 28 février | Peintures et  
installations sonores

## Mars 2021

Les Ateliers de la Gobinière  
du 5 au 31 mars | Peintures

## Avril 2021

Anne-France Leroy  
du 3 au 29 avril | Peintures

## Mai 2021

Travaux d'élèves de l'école des  
Beaux-Arts de Nantes St-Nazaire  
du 6 au 17 mai

Mireille Habert

du 21 au 30 mai | Peintures

## Juin 2021

Les Ateliers de La Gobinière  
du 2 juin au 4 juillet | Peintures

# Les Ateliers de La Gobinière

---

Ateliers volumes, peintures, papiers mâchés, aquarelles, ... presque toutes les techniques sont enseignées aux Ateliers de la Gobinière. Chaque année, les élèves peuvent présenter leurs oeuvres au public à l'occasion des expositions collectives.

Du 2 mars au 31 mars 2021 et du 1<sup>er</sup> juin au 30 juin 2021

Au Château de La Gobinière et à l'Atelier des créateurs

# Le Château de La Gobinière

Belle demeure du XIX<sup>e</sup>, Le Château de la Gobinière est le siège de la Direction de l'Action Culturelle, du Sport et des Équipements et surtout un lieu d'exposition reconnu.

Les expositions présentées sont ouvertes au public :

| du lundi au vendredi de 8h30 à 12h30 et de 13h30 à 17h30

| le dimanche de 15h à 18h (sauf mention contraire)

| fermé le samedi

# L'Atelier des Créateurs

Depuis octobre 2015, les artistes plasticiens qu'ils soient amateurs ou professionnels exposent et travaillent dans un lieu dédié aux arts visuels. Favorisant les échanges entre publics et artistes, l'Atelier des Créateurs connaît aujourd'hui un véritable succès populaire.

Il est ouvert au public :

| le dimanche de 15h à 18h

| et en semaine pour certaines expositions

# La Serre

Après avoir visité nos expositions, faites une pause dans la jolie serre de la Gobinière située juste à côté de l'Atelier des Créateurs. Restaurée en 2016, c'est un espace de convivialité, de travail (accès wifi), de lecture, de détente, de pause-café... Vous y trouverez aussi un « Passe livres ».

Elle est ouverte au public :

| tous les jours de 9h à 20h - entrée libre

Centre culturel de La Gobinière – 37 Avenue de la Ferrière  
Renseignements au service culturel : 02 51 78 33 33 ou [orvault.fr](http://orvault.fr)

## mentions obligatoires

**Lou Casa** : spectacle soutenu par l'ADAMI et le CNV

**Après la pluie** : Diffusion/production Compagnie les éléments disponibles. Accueil en résidence : Le Jardin de Verre, Cholet & Théâtre Acte 2, St Philbert de Bouaine

**Les madeiteines de poulpe** : Production : Agence Crocodile et Alpes Concerts, Chargés de production : Vincent Corbasson et Anne Guégan, Co-producteurs : PJP Le Revest-les-Eaux (83), PNAAC La Cascade Bourg-Saint-Andéol (07), Les Zaccros d'ma rue Nèvers (58), PRAC Cité du Cirque Le Mans (72), La Déferlante Notre-Dame-de-Monts et Noirmoutier (85), Ville de Billom (63). Avec le soutien de : Les Jardins de Brocéliande Bréal-sous-Montfort (35), La Lisière avec La Constellation - Bruyères-les-Chatels (91), l'association Graines de Rue - Bessines-sur-Gartempe (87), Le Caméléon Pont-du-Château (63), Le Grand Pré Langueux (22), Métamis Création. Soutiens institutionnels : DRAC Auvergne-Rhône-Alpes, Région Auvergne-Rhône-Alpes, Département de la Savoie, Ville de Bourg-Saint-Maurice (73), Spedidam, ADAMI

**Angèle** : Production : Cartoun Sardines Théâtre. Coproductions : Théâtre et ville d'Aubagne - Durance, Lubéron, Verdon Agglomération - Communauté d'Agglomération Grand Paris sud-Essonne-Sénart - Maison des Arts et du Léman Thonon-les-bains. Partenaires, avec le soutien : du département des Bouches du Rhône, centre départemental de création en résidence - du FIJAD, Fonds d'Insertion pour les Jeunes Artistes Dramatiques, DRAC et Région Provence Alpes Côte d'Azur - Théâtre et ville de Béziers - du Théâtre Jacques Cœur de Lattes - de la DAC Ville de Marseille - du CD13 - de la Région PACA - de la DRAC PACA et de l'ADAMI.

**Séisme** : Production: Cie Théâtre du prisme, Coproduction : La Ferme d'en Haut, Villeneuve d'Ascq ; Théâtre Benno Besson, Yverdon-les-Bains (Suisse). Soutiens : Festival Prise Directe ; Maison du Théâtre, Amiens; Maison Antoine Vitez, Spedidam. La Compagnie Théâtre du prisme est conventionnée par Le Ministère de la Culture et de la Communication / DRAC Hauts-de-France ; Le Conseil Régional Hauts-de-France ; soutenue par Le Département du Pas-de-Calais au titre de l'implantation ; Le Département du Nord ; La Ville de Villeneuve d'Ascq ; compagnie associée à La Comédie de Picardie, Scène Conventionnée, Amiens - EPCC La Barcarolle, Arques - Théâtre Jacques Carat, Cachan. L'auteur est représenté dans les pays de langue française par l'Agence R&R, Renaud and Richardson à Paris, en accord avec Casarotto Ramsay & Associates Ltd, Londres. Pièce traduite avec le soutien de la Maison Antoine Vitez, centre international de la traduction théâtrale. Lungs (titre original de la pièce), commande de la compagnie Paines Plough, a été créée à Sheffield en octobre 2011, dans une mise en scène de George Perrin.

**Accumulations-landing** : Coproduction CCN de Tours Thomas Lebrun, Scène nationale de l'Essonne, Communauté de communes de Ploërmel. La Cie est conventionnée par la DRAC Centre Val-de-Loire, la Région Centre Val-de-Loire, le Conseil Départemental d'Indre et Loire, la Ville de Joué-lès-Tours.

**Le syndrome du banc de touche** : Production : Fabriqué à Belleville, LE GRAND CHELEM et ACMÉ Production, Remerciements : Raymond Domenech, Vikash Dhorasoo, Lionel Charbonnier, Ghislaine Souëf, Pierre Mankowski et Aimé Jacquet. So Foot, Tatane, Jeune Théâtre National, Théâtre Paris-Villette. Diffusion : Scène2, Séverine André Liebau / ACME, Texte paru aux Éditions Koiné

**Tascabilissimo** : Les partenaires : DRAC des Pays de la Loire Département de Loire-Atlantique Ville de Nantes SACEM scène sacem jeune public ADAMI, Co-producteurs : La Bouche d'Air (44), Trianon (76), Ville de Mosang sur Orge (91). Production, diffusion : Plus Plus Production

**Camarades** : Production: Compagnie Les Maladroits ; Coproductions: Le Théâtre de Lorient, centre dramatique national de Bretagne ; le Tangram, scène nationale d'Évreux-Louviers, le Sablier, pôle des Arts de la marionnette en Normandie, Ifs ; L'Hectare, scène conventionnée, Vendôme ; le Grand R, scène nationale de La Roche-sur-Yon, le TRIO...s, Inzinzac-Lochrist, Théâtre Jean Arp, scène conventionnée, Clamar. Accueils en résidence : TU-Nantes, la Fabrique Chantenay-Bellevue, Nantes ; le Grand T, théâtre de Loire-Atlantique ; le TRIO...s, Inzinzac-Lochrist ; la Maison du Théâtre, Brest ; le Grand R, scène nationale de La Roche-sur-Yon ; le Jardin de Verre, Cholet ; le Sablier, pôle des Arts de la marionnette en Normandie, Ifs ; le Quatrain, Haute-Goulaine ; Espace de Retz, Machecoul-Saint-Même. Soutiens (préachats) : le Sablier, pôle des Arts de la marionnette en Normandie, Ifs ; le Théâtre Charles Dullin, Grand-Quevilly ; le Grand T et le réseau Loire-Atlantique RIPLA ; le THV de Saint-Barthélemy-d'Anjou ; le TU-Nantes ; Le Trident, scène nationale de Cherbourg-en-Cotentin ; la Halle aux grains, scène nationale de Blois et L'Hectare, scène conventionnée, Vendôme ; le TRIO...s, Inzinzac-Lochrist ; le Théâtre de Lorient, centre dramatique national de Bretagne ; le Festival Mésiscènes, Auray ; le Grand R, scène nationale de La Roche-sur-Yon ; le Tangram, scène nationale d'Évreux-Louviers. Aide à la création: la Direction régionale des affaires culturelles des Pays-de-la-Loire, la Région Pays-de-la-Loire, le Conseil départemental de Loire-Atlantique, la Ville de Nantes. Spectacle soutenu par l'ADAMI.

### Quatuor Flautendo Koln

**Jean-Pierre lui et moi** : Soutiens : DRAC Bourgogne Franche-Comté, Conseil régional de Bourgogne Franche-Comté, Conseil départemental du Jura, Com. de communes Bresse Haute-Seille, La Vache qui rue (39), Studio Danse/Cie Pernelle (25), Studio des 3 oranges/Théâtre de l'Unité (25), Réseau Affluences Bourgogne-Franche-Comté, La FabriK (69), FRAKA - espace culturel éclaté (39), La Transverse/Métalavoie (58), Le Colombier des Arts (39), Cie La Carotte (39), Théâtre de Louhans/Cie Pièces & M.O. (71), Les Artistes à la campagne (25), Les Zaccros d'ma rue (58), Festival Carbur'en Scène (01)

**Les musiciens de la ville de Brème et La sorcière du placard aux balais** : Compagnie : Les Compagnons de Pierre Ménard, Soutien: Conseil Régional d'Aquitaine, Conseil Départemental de la Gironde

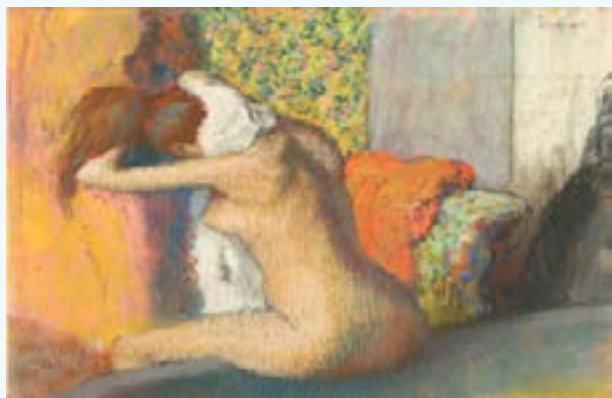
**Frédéric Fromet** : Production : Créadiffusion



**conférences**

# Histoire de l'Art

Nouvelle saison, nouveau thème, *Parlez-moi d'amour*, pour ces conférences dont le succès ne se dément pas. Qu'il s'agisse de le dépeindre ou de le ressentir, l'amour à toujours inspiré les artistes. Du Siècle des Lumières à nos jours, un parcours d'oeuvres sous influence.



© Edgar Degas

**Jeudi 28 janvier 21 | Degas et Lautrec : Art et maisons closes**  
Conférencière : Élodie Evezard

**Jeudi 18 février 21 | Passions surréalistes**  
Conférencière : Diane Gouard

**Jeudi 18 mars 21 | Une amoureuse de l'art moderne,**  
**Peggy Guggenheim**  
Conférencière : Élodie Evezard

**Jeudi 15 avril 21 | Picasso, l'amour en fond de toile**  
Conférencière : Élodie Evezard

**Jeudi 20 mai 21 | Les larmes d'Orphée**  
Conférencière : Marie-Pierre Chabanne



## séances à 20h30

**Théâtre de  
La Gobinière**

*Pas de réservation – Tickets à l'entrée.*

*Abonnement 7 conférences : 44 €*

*Abonnement 7 conférences  
(adhérents) : 38 €*

*Tarif plein : 8 €*

*Tarif réduit (étudiant, RSA) : 5€*

*Renseignements : 02 40 59 28 99*

*<http://www.atelierslagob.org>*



# Connaissance du Monde

vendredi 8 janvier 21

Compostelle | Laurent Granier

vendredi 5 février 21

Cap-vert | Les graines de l'espérance - Carlos Lopes

vendredi 19 février 21

Madatrek | Alexandre Poussin

vendredi 19 mars 21

Barcelone, la catalane | Valentin Grünenwald

vendredi 16 avril 21

Indonésie : la route des Volcans | Yohann Martineau

vendredi 11 juin 21

Londres - A l'apogée de l'empire | Mickaël Mathieu



## séances à 14h30 & 20h30

### Théâtre de La Gobinière

Tarif plein : 9,50 €

Tarif réduit : 8,50 €

Étudiant (12/28 ans et

demandeur d'emploi) : 4,50 €

Renseignements : Marc Garnier

au 06 84 31 51 81



# Origami, école des musiques

## Concert de l'Orchestre d'Harmonie

L'Orchestre d'Harmonie est composé des grands élèves de l'école et de musiciens amateurs. Cette formation d'Origami nous offre chaque saison des surprises et des rencontres entre cette formation et des chœurs ou d'autres orchestres de la région.

Judi 10 décembre & vendredi 23 avril, à 20h30 - L'Odyssée | Tarif 3€

## Concert des élèves

Seuls, en groupe, en famille, ou entre copains, les élèves font partager au public leur amour de la musique au Théâtre de La Gobinière.

Mercredi 10 février - 19h : Rencontre des classes de percussions des écoles d'Orvault et de Saint-Aignan

Mardi 16 février - 19h : Musiques de films d'animation

Mardi 30 mars - 19h : Soirée musiques actuelles

Judi 1<sup>er</sup> avril - 19h : L'enfance et le jeu

Mercredi 14 avril - 19h : Prestation des ateliers jazz

Mardi 25 mai - 19h : Musiques italiennes et espagnoles

Mercredi 30 juin - à partir de 18h30 : Soirée des diplômés

## Soirée des groupes du Studio

Ambiance et surprises garanties avec les groupes locaux qui travaillent toute l'année au studio de répétition du Bignon.

Mercredi 19 mai, à partir de 18h30 - Théâtre de La Gobinière | Entrée libre

## Café de l'opérette

Venez faire le plein de bonne humeur avec ce petit ensemble vocal sénior qui nous régale avec des airs d'opérette qui ont fait les beaux jours des années folles.

Vendredi 21 mai - 20h30 - Théâtre de La Gobinière | entrée libre

## Concert des professeurs d'Origami

En petites ou grandes formations, vocales ou instrumentales, acoustiques ou amplifiées, les professeurs vous font découvrir des œuvres classiques ou contemporaines issues de tous les répertoires, arrangées par leur soin.

Mardi 19 janvier à 20h30 - L'Odyssée | Tarifs de 3€ à 9€

Renseignements et réservations :  
Origami, école des musiques au 02 51 78 33 34  
ou [ecole-musiques@mairie-orsvault.fr](mailto:ecole-musiques@mairie-orsvault.fr)



**artistes  
en amateur**

# Rendez-vous au Théâtre de La Gobinière

*Les compagnies de théâtre amateur d'Orvault vous donnent rendez-vous au Théâtre de La Gobinière pour vous faire découvrir leurs créations.*

## Janvier 21

### Les Incensés

14, 15 et 16 janvier | 20h30

17 janvier | 17h

Renseignements : 07 83 07 46 97

jedistheatre@gmail.com

### ARBR Théâtre

22, 23, 29, 30 janv. | 20h30 & 24, 31 janv. | 15h

Renseignements : 06 16 70 62 81

theatre.arbr@gmail.com

## Février 21

### Z'Événements

12, 13 et 15 fév. | 20h30 & 14 fév. | 15h

Renseignements : zerodeconduite44.

wordpress.com

## Mars 21

### ORA Théâtre

3, 4, 5 et 6 mars | 20h30 & 7 mars | 15h

Renseignements : 02 51 78 33 31

### Sa'muse comédie

12 et 13 mars | 20h30 & 14 mars | 15h

Renseignements : 06 34 28 81 77

samusecomedie@laposte.net

### Cie Proscenia

20, 22, 23 et 24 mars | 20h30

21 mars | 17h

Renseignements : 02 40 40 38 84

proscenia.theatre@yahoo.fr

## CALIOP Théâtre

26 et 27 mars | 20h30 & 28 mars | 15h

Renseignements : 06 42 97 39 60

## Avril 21

### CALIOP Théâtre

2 et 3 avril | 20h30 & 4 avril | 15h

Renseignements : 06 42 97 39 60

### Tous gros demain

8 avril | 15h30

Renseignements : 06 62 01 97 80

annguich@gmail.com

### Les Vraies têtes à l'ouest

22, 23 et 24 avril | 20h30 & 25 avril | 17h

Renseignements : 06 03 12 25 07

lvto.theatre@gmail.com

## Mai 21

### Live Comedy

30 mai | 15 h

Renseignements : 06 32 80 77 28

livecomedynantes@gmail.com

## Juin 21

### Z'èvements

4 et 5 juin | 20h45 & 6 juin | 15h

Renseignements : zerodeconduite44.

wordpress.com

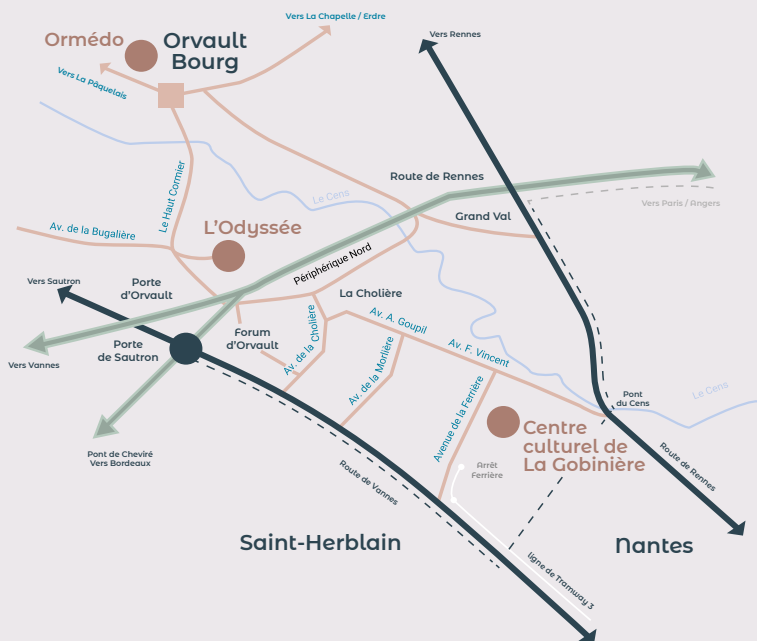
### Les Incensés

24, 25 et 26 juin | 20h30 & 27 juin | 17h

Renseignements : 07 83 07 46 97

jedistheatre@gmail.com

# Accès aux salles



## Le Théâtre de La Gobinière

Ce petit théâtre de caractère (198 places) a été créé dans les anciennes écuries des communs du château.



## Centre Culturel de La Gobinière

37 avenue de la Ferrière

44700 Orvault

Tél : 02 51 78 33 33

tramway ligne 3 : arrêt Ferrière

bus ligne 79 : arrêt Gobinière

## L'Odyssee

Bois Cesbron

44700 Orvault

Tél : 02 51 78 37 47

bus ligne 89 : arrêt Bois Cesbron

## Médiathèque Ormédo

2 promenade de l'Europe

44700 Orvault

Tél : 02 51 78 98 60

bus ligne 79 : arrêt Frébaudière

## L'Odyssee

Ouvert en 2006, l'Odyssee, espace de rencontres et de cultures, réunit un théâtre (Le Nautile) et deux salles modulables (La Nacelle et la Canopée). La majorité des spectacles de la saison culturelle s'y déroule. Il peut accueillir de 320 à 500 spectateurs, voire plus en configuration élargie. Découvrez la visite en 3D de l'Odyssee sur [odyssee.orvault.fr](http://odyssee.orvault.fr)



## **Service culturel**

9 rue Marcel Deniau  
CS 70616  
44706 Orvault Cedex  
02 51 78 33 33

## **Billetterie**

Château de La Gobinière  
37 Avenue de La Ferrière  
44700 Orvault  
02 51 78 37 47

[orvault.fr](http://orvault.fr)  
[facebook.com/orvault.culture](https://facebook.com/orvault.culture)