

Orvault & co

LE MAGAZINE DE LA VILLE ET DE SES HABITANTS || ORVAULT.FR

VOTRE
SUPPLÉMENT
L'AGENDA
pour vivre & sortir
à Orvault

ACTUALITÉS

Adoptez une mutuelle abordable

Découvrez 2 mutuelles sélectionnées par la Ville pour leur qualité et leurs tarifs accessibles.

Page 5



QUARTIERS

La Passerelle

Un nouveau lieu d'accueil ouvrira bientôt ses portes aux habitant-e-s à Plaisance.

Page 11



GRAND ANGLE

Le tri, un jeu d'enfant !

Inscrite dans la Loi de transition énergétique pour début 2022, l'extension de consignes de tri sera effective au 1^{er} janvier 2021 pour l'ensemble des communes de la métropole nantaise. À cette date, le tri sera simplifié puisque l'ensemble des emballages (carton, métal, alu, plastique) ainsi que le papier seront à mettre dans votre sac jaune ou en vrac dans votre bac jaune.

Page 6



Un tremplin vers l'emploi
P.5



Quartiers libres pour la nature
P.8



Le meilleur éclair au chocolat
P.9



Le pré-compostage en test au Vieux-Chêne
P.10

ACTUALITÉS

| | |
|----------------------------|---|
| Janvier Ciné | 4 |
| Demain, on arrête le fioul | 5 |

GRAND ANGLE

| | |
|---------------------------|---|
| Le tri, un jeu d'enfant ! | 6 |
|---------------------------|---|

DÉCOUVERTE

| | |
|---------------------------------|---|
| Quartiers libres pour la nature | 8 |
|---------------------------------|---|

VIE ÉCONOMIQUE

| | |
|--------------------------------|---|
| Le meilleur éclair au chocolat | 9 |
|--------------------------------|---|

D'UN QUARTIER À L'AUTRE

| | |
|--------------------------------------|----|
| L'avenue Félix Vincent se transforme | 10 |
| Une nouvelle AMAP à la Praudière | 11 |

EXPRESSION

| | |
|----------------------|----|
| Expression politique | 12 |
|----------------------|----|

2 MOIS EN IMAGES

| | |
|--|----|
| | 14 |
|--|----|

LE MAGAZINE DE LA VILLE ET DE SES HABITANTS

Hôtel de Ville :

9 rue Marcel Deniau - CS 70616
44706 Orvault
02 51 78 31 00
contact@mairie-orvault.fr
orvault.fr

Directeur de la publication :

Jean-Sébastien GUITTON

Rédacteur en chef :

David POUILLOUX

Rédactrice en chef adjointe :

Anne-Sophie GALLAY

Rédaction :

Dominique HERVÉ,
Anne-Sophie GALLAY

Photos :

Ville d'Orvault

Réalisation :

ponctuation.fr

Impression :

VALpg

Tirage :

13 750 exemplaires

Illustration de couverture :

Marina Le Ray



Ce magazine est imprimé avec des encres végétales sur un papier offset PEFC, issu de forêts gérées durablement.

L'imprimeur Valpg est certifié Imprim'vert et PEFC.

Dépôt légal à la date de parution.



ÉDITORIAL



Quatre leçons pour l'avenir

La fin d'année est l'occasion de tirer des enseignements de l'année passée et de se projeter dans la nouvelle. Je souhaite partager avec vous quatre leçons – ou confirmations – issues de cette année 2020 historique marquée par une pandémie mondiale et deux périodes de confinement.

La première leçon, c'est que **nos relations directes avec notre famille, nos amis, nos voisins, nos collègues** donnent réellement du sens à notre vie. L'isolement auquel nous ont contraints les confinements en a apporté la démonstration, si besoin était. Dès que cela sera possible, il nous faudra favoriser encore davantage ces moments d'échanges et de partage pour resserrer nos liens, que ce soit dans nos vies personnelles ou dans notre vie municipale.

La deuxième, c'est que **chacune et chacun est utile à notre société**. Nous avons en particulier perçu combien nous avons besoin de celles et ceux qui exercent des métiers parfois trop peu valorisés mais fondamentaux. Nous leur devons une meilleure reconnaissance.

La troisième, c'est que nous avons **besoin de biodiversité et de connexion à la nature**, notamment à proximité de chez nous. Cela doit guider l'aménagement de nos quartiers.

La quatrième, c'est que face à un défi ou un danger commun, **nous sommes capables de nous mobiliser collectivement**. Nos efforts ont permis de contenir l'épidémie à un seuil acceptable pour nos capacités hospitalières et j'ai été marqué par les élans de solidarité qui ont émergé entre voisins, auprès des plus vulnérables, au sein des associations ou entre commerçants. Dans cette période tellement difficile, qui a provoqué des souffrances et des deuils, c'est un vrai motif d'espoir face aux enjeux de demain.

Je vous souhaite à toutes et tous une très belle année 2021. Abordons-la ensemble avec le sourire et en confiance. ■

**Jean-Sébastien Guitton, Maire
Vice-président de Nantes Métropole**

Abordons l'année
2021 avec le sourire
et en confiance



Attention ! Les actions présentées dans ce magazine sont soumises à la situation sanitaire. N'hésitez pas à consulter le site orvault.fr ou à contacter la Ville ou les organisateurs, pour savoir si elles ont bien lieu.



Retrouvez Orvault & co en version audio sur orvault.fr (accès direct > magazine audio, en haut à droite de la page d'accueil).

Version papier adaptée aux malvoyants disponible sur demande au 02 51 78 32 00.

EN CHIFFRE

646

SENIORS ONT FAIT LE CHOIX DE RENONCER À LEUR TRADITIONNEL COLIS DE FIN D'ANNÉE POUR EN FAIRE DON AUX BÉNÉFICIAIRES DE LA P'TITE ÉPICERIE (ÉPICERIE SOCIALE DE LA VILLE). CET ÉLAN SOLIDAIRE REPRÉSENTE UN DON D'ENVIRON 6 500 €. LES 804 FOYERS AYANT SOUHAITÉ RECEVOIR LEUR COLIS SE SONT VUS REMETTRE DES PRODUITS DE QUALITÉ CONDITIONNÉS DANS DES CONTENANTS RECYCLABLES, AVEC LE MOINS D'EMBALLAGES POSSIBLE.



LE BUZZ

Une Commission citoyenne

Le 24 novembre, un panel d'habitant-e-s représentant la diversité de la population orvaltoise (quartiers, genres et âges), a été tiré au sort pour former la « Commission citoyenne ». Cette nouvelle instance vise à mieux associer les Orvaltois-e-s à la vie publique. Elle sera chargée d'examiner des sujets proposés par la Ville, afin d'alimenter la réflexion des élus pour prendre des décisions. La première rencontre aura lieu au cours du premier trimestre.



Janvier Ciné

Si on commençait l'année au cinéma ? Janvier Ciné, ce sont trois films pour toute la famille, à de tout petits prix ou même gratuit pour l'un d'entre eux ! Des films à voir au Théâtre de la Gobinière ou à la médiathèque Ormédo.

Woman at war (VO sous-titrée)

Halla est une femme islandaise militante qui commence une guerre secrète contre l'industrie locale de l'aluminium. Alors qu'elle met au point son opération la plus ambitieuse et la plus courageuse, elle reçoit un courrier qui va tout changer : sa demande d'adoption a enfin été acceptée, et une petite fille l'attend en Ukraine...

Samedi 9 janvier à 19h - Théâtre de La Gobinière

Tarif : 2€ - Réservation : 02 51 78 37 47

Loups tendres et loufoques (à partir de 4 ans)

Dans ce programme composé de six courts métrages, les réalisateurs s'en sont donné à cœur joie pour créer des univers différents tout en revisitant le mythe du célèbre Grand Méchant Loup. On y découvre ainsi une galerie de loups tous plus étranges les uns que les autres : un loup qui se croyait d'abord le plus beau, ensuite le plus fort ; un louveteau qui voudrait chasser tout seul ; un loup hyper gourmand prêt à se déguiser en Petit Chaperon Rouge pour un petit chou à la crème. « Loups tendres et loufoques » s'inspire à la fois des contes traditionnels et d'albums illustrés contemporains pour revisiter le personnage du loup avec humour et poésie.

Dimanche 10 janvier à 11h - Médiathèque Ormédo

Gratuit sur inscription : 02 51 78 98 60

Dilili à Paris (à partir de 6 ans)

Michel Ocelot – réalisateur de « Kirikou » –, n'a pas peur d'aborder les thématiques délicates. Dans « Dilili à Paris », il dénonce l'oppression des femmes par les hommes. Dans le Paris de la Belle Époque, où les femmes commencent à faire valoir leurs droits, la petite Kanake Dilili et son ami Orel mènent une enquête sur des enlèvements mystérieux de fillettes. Les deux amis affrontent vaillamment l'obscurantisme sectaire et font triompher la lumière, la liberté et la joie de vivre ensemble.

Dimanche 10 janvier à 15h30 - Théâtre de La Gobinière

Tarif : 2€ - Réservation : 02 51 78 37 47

Un tremplin vers l'emploi

Cette année encore, la Ville met en place l'opération « Parrainage vers l'emploi ». Il s'agit d'une aide pour les Orvaltois-e-s en recherche d'emploi.



Le Parrainage vers l'emploi est un accompagnement de proximité pour les demandeur-euse-s d'emploi avec, d'un côté les conseils d'un parrain ou d'une marraine qui connaît bien le monde du travail et, de l'autre, un programme d'ateliers collectifs pour améliorer ses techniques de recherche et renforcer sa confiance en soi. « La recherche d'emploi peut être une période difficile, en particulier lorsqu'elle dure. Le Parrainage permet de sortir de cette solitude et de se projeter vers son futur emploi », explique Guillaume Guérineau, adjoint délégué aux relations avec les citoyens, les associations et les entreprises. Tiffany Blin a participé à l'opération en 2018 : « Je ne trouvais pas de travail, parce que je n'avais pas d'expérience. Ce dispositif m'a permis d'être soutenue, et d'avoir les bons outils pour passer un entretien et appeler les entreprises. »

« Nous devons aller chercher les publics les plus en difficultés face à l'accès à l'emploi, notamment les jeunes et les habitants de Plaisance.

Lionel Audion, adjoint délégué à la jeunesse, à la politique de la Ville et à la tranquillité publique

Nouvelle opération de février à juin

Pour cette nouvelle édition qui débutera le 10 février, deux enjeux sont à relever. D'abord, la recherche de nouveaux parrains et marraines prêt-e-s à transmettre leur savoir-faire, accompagner et conseiller des candidat-e-s. Il s'agit d'un engagement de 2 à 3 rendez-vous par mois. Autre enjeu : permettre aux demandeur-euse-s d'emploi plus fragiles de participer au dispositif, avec un programme qui réponde aux besoins de toutes et tous.

- Pour plus d'informations sur le dispositif : 02 51 78 32 08
- Vous souhaitez être candidat-e : envoyez un CV et une lettre à l'Hôtel de Ville, ou postulez en ligne avant le 1^{er} février sur <https://bit.ly/35liyhe>
- Vous souhaitez être parrain ou marraine : contactez la mairie par téléphone au 02 51 78 32 08 ou par mail contact@mairie-orvault.fr jusqu'au 1^{er} février

EN BREF

Adoptez une mutuelle abordable !

Afin de favoriser l'accès aux soins pour tous, la Ville a mis en place pour ses habitant-e-s un partenariat avec 2 mutuelles complémentaires santé de qualité, à des tarifs accessibles. À partir de 2021, les changements de contrats peuvent s'effectuer à tout moment de l'année, et non plus seulement au 1^{er} janvier comme auparavant. Profitez-en pour contacter la mairie afin d'avoir plus d'informations sur les offres des mutuelles MCRN et Mutualia.



Renseignements : 02 51 78 32 00
orvault.fr/cohesion-sociale-seniors/action-sociale/mutuelles-solidaires

Demain, on arrête le fioul

En 2030, les chaudières à fioul, qui ont un fort impact sur les émissions de gaz à effet de serre et sur la qualité de l'air, seront interdites. Parce qu'environ 400 foyers orvaltois vont devoir changer leur mode de chauffage dans les prochaines années, un accompagnement gratuit est proposé par la Ville à partir de mars pour préparer cette transition : aides financières existantes, avantages et inconvénients des alternatives, critères pour choisir son prestataire... Ce dispositif de conseils s'adresse également aux propriétaires de chaudières à gaz propane.



Pour vous inscrire : 02 51 78 31 28
m3dp@mairie-orvault.fr

Le tri, un jeu d'enfant !

Le 1^{er} janvier, un an avant l'obligation légale, les 312 700 foyers de l'agglomération vont appliquer de nouvelles consignes de tri. Désormais, TOUS les emballages sont à jeter dans le bac ou le sac jaune. Une simplification qui devrait générer une amélioration des pratiques.

ZOOM

LE MEILLEUR DÉCHET...

...est celui que l'on ne produit pas ! Aujourd'hui, chaque habitant-e de la métropole jette par an, en moyenne, 214 kg d'ordures ménagères, 49 kg de déchets recyclables et 183 kg de déchets en déchetterie. Même si l'extension des consignes de tri constitue une réelle avancée, l'enjeu est désormais d'éviter de produire ces déchets. Pour cela, il est conseillé d'acheter autrement (vrac, recharges...), de réutiliser, donner ou réparer plutôt que de jeter. Et pour les déchets de cuisine, le compostage (individuel ou de quartier) est la solution idéale pour réduire d'1/3 le volume de sa poubelle.



Des accompagnements existent : informations au 02 51 78 31 09 sedd@mairie-orvault.fr

Si le Bourg et le secteur rural expérimentent depuis un an déjà l'extension des consignes de tri, le reste de la commune doit désormais s'adapter aux nouvelles normes, comme l'ensemble de la métropole. En effet, en plus des papiers, cartons, boîtes de conserve, canettes, bouteilles et flacons en plastique, tous les emballages plastiques vont être jetés dans le bac ou le sac jaune : tubes de dentifrice, pots de yaourt ou de rillettes, barquettes en polystyrène, films plastiques... Ces nouvelles pratiques répondent à l'impératif réglementaire d'étendre le tri à toutes les résines plastiques d'ici 2022 (Loi relative à la transition énergétique pour la croissance verte de 2015). « En inscrivant l'extension des consignes de tri dans sa Feuille de route pour la transition énergétique pour janvier 2021, Nantes Métropole a anticipé de façon volontariste sur ses obligations », remarque Marie-Paule Gaillochet, adjointe déléguée à la transition écologique.



Facilité et performance

La simplification et l'harmonisation des règles de tri des déchets sur tout le territoire national devraient en premier lieu faciliter le quotidien des Français-es. Où que l'on se trouve, les consignes répondront à une seule règle : si le déchet est un emballage, il doit être mis dans le bac ou sac jaune sans lavage préalable. En simplifiant le geste, on espère aussi limiter les erreurs de tri et en améliorer l'efficacité.

L'adaptation du système de tri

Le centre de tri Arc-en-ciel 2034, à Couëron, a été modernisé pour recevoir les nouveaux emballages et bien les préparer au recyclage. Ainsi, tout

le plastique jeté dans le bac jaune est valorisé : 80 % est recyclé (par une trentaine de recycleurs différents) et 20 % brûlé puis transformé en énergie. Dans un premier temps, l'augmentation des volumes nécessitera des adaptations des moyens de collecte (sacs jaunes et bacs). Puis en 2023, l'ensemble des communes adoptera la conteneurisation, c'est-à-dire la collecte via les bacs jaunes, sans sacs.



Vous hésitez entre le bac de tri et la poubelle d'ordures ménagères ? L'application Guide du tri et le site consignesdetri.fr délivrent les consignes précises pour chaque déchet. Et dans le doute, privilégiez la poubelle à ordures ménagères pour éviter les erreurs de tri.

23 %

des emballages plastiques sont aujourd'hui recyclés (moyenne nationale). On vise les 100 % en 2022

4 à 5 kg

de collecte sélective en plus par an et par habitant à partir de 2021

Interview

Marie-Paule Gaillochet, adjointe déléguée à la transition écologique

En quoi le geste de tri est-il important ?

Savez-vous que les 2/3 de notre poubelle pourraient être valorisés si le tri était amélioré, notamment avec le compostage et le réemploi ? Le système peut donc être optimisé, mais cela nécessite que chacune et chacun prenne conscience de sa responsabilité et soit éduqué-e au tri.

Que fait la Ville pour favoriser les bonnes pratiques ?

La Ville accompagne l'extension des consignes de tri par la Métropole à Orvault, notamment en sensibilisant les usagers des équipements municipaux. Mais il ne faut pas se méprendre : trier et recycler davantage n'autorise pas à produire plus de déchets. Nos actions encouragent une consommation plus responsable, la limitation des emballages et le réemploi. Nous proposons pour cela des ateliers de réparation, de cuisine maison ou encore de couture zéro déchet pour remplacer les objets du quotidien jetables par des objets lavables et réutilisables.

Quelle est l'ambition de la municipalité concernant les déchets ?

Nous souhaitons aller plus loin encore, en emmenant tous les Orvaltais et toutes les Orvaltaises vers le zéro déchet plastique et le zéro gaspillage. Nous en sommes pour l'instant à la première étape de sensibilisation auprès de différents publics : les élèves bénéficient par exemple d'ateliers sur le gaspillage et pratiquent pour certains le compostage, tandis que nous entamons un travail sur la diminution des emballages avec les commerçants, renforçons l'accompagnement au compostage collectif pour les habitants, et avons supprimé les bouteilles et gobelets en plastique à la mairie... Nous soutenons aussi les initiatives citoyennes, comme celle de cette Orvaltaise qui souhaite monter une filière de recyclage des masques jetables.



“ Faisons évoluer la ville vers le zéro plastique et le zéro gaspillage.”



Vincent Fontenille, animateur municipal développement durable
Le tri ne doit pas se limiter à la maison. Quand des déchets recyclables peuvent être produits sur des équipements municipaux, nous les avons équipés d'un système de tri. Afin de sensibiliser les utilisateurs associatifs de nos équipements aux bons gestes, nous avons prévu d'aller directement à leur rencontre pendant leur pratique au cours du premier semestre 2021.



Grégory Dilhuidy, technicien tri et recyclage à Nantes Métropole
À Orvault, le « refus de tri » est d'environ 16 %. Cela signifie que les bacs et sacs jaunes collectés comprennent 16 % de déchets qui n'y ont pas leur place. En ce moment par exemple, les masques mal jetés peuvent contaminer les autres déchets sur la chaîne de tri de l'usine Arc-en-Ciel. En plus d'avoir un coût de traitement supérieur, ils constituent un risque pour les agents qui les manipulent.



Alexandra Brémaud, habitante ayant participé au défi « zéro déchet »
Avant de m'engager dans ce défi avec ma famille, j'ai vu plusieurs reportages qui montraient que malgré le tri, une partie des déchets recyclables n'était pas valorisée. Je voulais donc réduire le volume de ma poubelle. Pour cela, j'ai repris le compostage, privilégié l'achat en vrac, fabriqué ma lessive... Le défi m'a fait comprendre qu'on peut tous agir à notre niveau, en progressant à notre rythme.

Le sujet vous intéresse ? Exprimez-vous sur [facebook/villeorvault](https://www.facebook.com/villeorvault)

Quartiers libres pour la nature

Depuis mi-novembre et jusqu'au printemps, la faune de 13 jardins de la Bugallière est « sous surveillance », grâce à un appareil photo détecteur de mouvements et de chaleur. Un dispositif piloté par l'association Écopôle avec l'appui de la Ville, et relayé par la commission nature du centre socioculturel.

« J'ai un jardin "fouillis", avec beaucoup de petits animaux », témoigne Anne-Claire Prima, membre de la commission nature de l'Union des Associations et des Habitants de la Bugallière et participante à l'opération. « Je suis curieuse de découvrir leur vie quand je ne les regarde pas, de voir ce qui ne se voit pas ». L'appareil est en effet installé pendant trois semaines sur chaque espace, à un endroit tenant compte des habitudes de vie et des observations des habitant-e-s. De jour comme de nuit, il photographie oiseaux, hérissons, lièvres, lapins et autres petits mammifères qui y vivent, y mangent, s'y abritent ou le traversent.

Favoriser les couloirs écologiques urbains

Selon Sandra Mazel, chargée de mission à Écopôle, « l'opération permet de se rendre compte du cortège d'espèces sauvages présent dans nos jardins ». Mis bout à bout, les clichés, qui seront présentés aux habitant-e-s au printemps, montrent que l'ensemble des parcelles compose leur espace de vie, comme les pièces d'un puzzle. « D'où l'importance de nos pratiques d'entretien du jardin, qui favorisent ou pas la continuité écologique », souligne Sandra Mazel. C'est pourquoi les participant-e-s bénéficieront de conseils individuels pour rendre possible cette circulation (comme privilégier les haies aux murs pleins) ou pour que les animaux puissent au moins s'abriter, se nourrir et se reproduire (construire des abris à hérissons par exemple).

VOUS VOULEZ PARTICIPER ?

LE BOIS-SAINT-LOUIS EXPÉRIMENTE ÉGALEMENT LE DISPOSITIF CETTE ANNÉE. POUR PROPOSER VOTRE JARDIN, CONTACTEZ LE 02 51 78 31 09 / SEDD@MAIRIE-ORVAULT.FR

L'IDÉE SERA ENSUITE DE LE DÉPLOYER DANS D'AUTRES QUARTIERS, PAR L'INTERMÉDIAIRE D'ASSOCIATIONS LOCALES.

NOUVELLES ENTREPRISES

AOÛT 2020

- ORVAULT BIJOUTERIE HAUBOIS** • Commerce d'articles d'horlogerie et de bijouterie
- PROMAN** • Agence de travail temporaire
- VYV3 PAYS DE LA LOIRE** • Accueil de jeunes enfants
- CHEVALIER AMAURY** • Autres activités auxiliaires de services financiers
- JURET RENÉ** • Activités scientifiques et techniques diverses
- ATLANTIQUE PLOMBERIE HALLEBOUT** • Installation d'eau et de gaz
- GARENNE** • Location de logements
- EFFICIENSEE** • Conseil pour les affaires
- INTEGRA DOMMAGES** • Courtier d'assurances
- MURESAN ÉTIENNE** • Activités des professionnels de la rééducation
- CABINET D'ÉCHOGRAPHIE NANTES PONT DU CENS** • Activités des médecins généralistes
- CHAUVEAU WALTER** • Location de logements
- LARUE AURÉLIEN** • Création de vidéos
- BORDEAU CAMILLE** • Programmation informatique
- RANDRIANARISOA GUY** • Conseil pour les affaires
- SELARL DOCTEUR THIBAUD CASAS** • Pratique dentaire
- CORSEYES** • Marchand de biens immobiliers
- A.I.D.E.** • Société de holding

SEPTEMBRE 2020

- SAINT-HERBLAIN AUTOMOBILES DISTRIBUTION** • Commerce de véhicules légers
- CARR DANIEL DAVIDSON** • Autres enseignements
- LAURENT ANNE** • Traduction et interprétation
- SELARL DOCTEUR ROMAIN BESNIER** • Pratique dentaire
- FLORA PAYSAGE** • Aménagement paysager
- ERWAN PONS** • Travaux de revêtement sols et murs
- FONCIÈRE HACOOPA** • Société de holding
- DANG ALEXIA** • Activités des professionnels de la rééducation
- TOURNADE RUDY** • Installation d'équipements thermiques et de climatisation
- KM EVENTS** • Organisation d'événements
- DUNCA DELPIERO** • Commerce de véhicules légers
- RAIMBAULT CLARISSE** • Activités des professionnels de la rééducation
- OLIVE CLOE** • Conseil en relations publiques et communication
- JCD CONSULTING** • Conseil pour les affaires
- SOPRA44** • Travaux de peinture et vitrerie
- BUREAU NOGA** • Services administratifs combinés de bureau
- RAFIK CHAIMA** • Commerce de véhicules légers
- MEBAGISHVILI SOPHIO** • Conseil pour les affaires

- AVIT ALEXANDRE** • Agence immobilière
- MLK** • Location de biens immobiliers
- COMING SOON** • Programmation informatique
- AGR PLACO** • Travaux de plâtrerie

OCTOBRE 2020

- CHARNEAU CÉLINE** • Activités photographiques
- POMARICO CORINNE** • Agence immobilière
- ODILL FLORENCE** • Soins de beauté
- HORIZON NANTES** • Programmation informatique
- OUNIS HUCEM ABDULQUDDUS** • Programmation informatique
- CHEVREL YOHANN** • Traduction et interprétation
- CAEXIS AUDIT** • Activités comptables
- MOUNIAMA AMÉLIE** • Agence immobilière
- HOLLVED EGOR** • Conseil pour les affaires
- OGISTIC** • Conseil pour les affaires
- VIAL MARIE** • Édition de livres
- LACHE DENIS** • Commerce de véhicules légers
- AUFALENI** • Conseil pour les affaires
- MUTU BIANCA-MARIA** • Commerce de véhicules légers
- TAUGERON VANESSA** • Production de films
- GILLET-GIRAUD CHRISTIANE** • Activités des médecins

LE MEILLEUR ÉCLAIR AU CHOCOLAT

Il y a trois ans, Prescillia Gross et son mari François Frangeul ouvraient une boulangerie-pâtisserie avenue de la Molière. Depuis, le chef et ses employé-e-s accumulent les victoires dans des concours de pâtisserie. La dernière : celle du meilleur éclair au chocolat de Loire-Atlantique.

À peine installé, le chef se lance dans les concours de pâtisserie et boulangerie. Pour son premier essai, il remporte la coupe de France des boulangers, puis enchaîne les prix : meilleur croissant, meilleure galette briochée au Concours de la Fédération Départementale des Boulangers et Pâtisiers. Il transmet son enthousiasme aux pâtissières et pâtisseries de son équipe qui tentent leur chance à leur tour.

Cette année, c'est l'une de ses pâtissières, Manon Baillet, qui porte le fameux éclair au chocolat au Concours départemental et remporte le prix.



Meilleure apprentie de France, elle est aujourd'hui responsable de la pâtisserie du magasin. Son secret ? Il n'y en a pas et le chef l'explique bien volontiers : « Prenez de la pâte à choux, du crumble, du fondant et une bonne dose de savoir-faire ». Il faut dire que le chef n'est pas un novice : Compagnon du Tour de France, il a travaillé pendant 13 ans dans 13 pâtisseries en France, mais aussi en Floride, au parc Disney et dans la pâtisserie dirigée par Paul Bocuse.

Ce succès se répand de bouche-à-oreille et les clients affluent pour déguster le fameux éclair au chocolat. ■



facebook.com/boulangeriefrangeulorvault/



♥ PETIT-CHANTILLY, BIGNON, MORLIÈRE L'avenue Félix Vincent se transforme

La Ville et Nantes Métropole étudient depuis quelque temps un projet de réaménagement complet de l'avenue Félix Vincent, axe très fréquenté par les riverain·e·s et les transports collectifs notamment. Les objectifs sont de réduire la vitesse des véhicules, pacifier la circulation, améliorer l'accessibilité et la sécurité pour les piétons, les deux roues et les personnes à mobilité réduite. Dès le début de cette étude, les habitant·e·s du quartier ont été associé·e·s au projet : les échanges entre la Ville et Nantes Métropole ont débouché en 2019 sur une réunion publique, où elles et ils ont formulé des remarques concernant en particulier le stationnement et les déplacements. Le projet mis à jour a été soumis à l'avis des habitant·e·s du 23 novembre au 7 décembre sur le site Internet de la Ville, pour que les riverain·e·s y postent leurs questions. Les travaux débuteront en juin 2021. Ils devraient durer 8 mois.

Le projet est toujours en ligne
Découvrez-le sur orvault.fr



♥ BUGALLIÈRE, MADDOIRE, BOIS-JOUAN Pause, papotage, jardinage et compagnie

L'espace public aux abords du centre socioculturel de la Bugallière se métamorphose peu à peu, pour devenir un lieu de convivialité, de détente et de rencontre. La Ville a accompagné l'Union des Associations et des Habitants de la Bugallière (UAHB), qui désirait aménager ce site. Elle a planté des aromatiques, des arbres et arbustes fruitiers, et installé un récupérateur d'eau. De son côté, l'espace jeunes de l'UAHB a travaillé avec l'association Gueule de bois pour construire une table, un hôtel à insectes en forme de caméléon, 2 boîtes à dons et pour relooker les bancs en place. Les habitant·e·s peuvent librement récolter les fruits et aromatiques, mais aussi arroser et entretenir les plantations. Le lieu pourra évoluer en fonction des projets ou des idées des jeunes et des riverain·e·s. Il accueillera aussi des animations du centre socioculturel ou de la Ville, comme par exemple un atelier pour apprendre à tailler les fruitiers. ■

♥ BOURG, SECTEUR RURAL Le pré-compostage en test

Le groupe scolaire du Vieux-Chêne expérimente le pré-compostage pour valoriser les restes de repas du déjeuner. Chaque jour, avec l'aide des services restauration et périscolaire, les déchets alimentaires sont triés par les élèves, puis versés par les gardiens dans des conteneurs hermétiquement fermés (dits « palox »), avec du broyat. Lorsque les palox sont pleins, leur contenu est transporté dans des champs où il se transformera en compost. En parallèle, des actions seront mises en place pour réduire le volume des restes de repas. Si le test s'avère concluant, ce dispositif sera déployé dans d'autres écoles.



♥ PLAISANCE, BOIS-SAINT-LOUIS, FERRIÈRE, VAL D'OR La Passerelle, trait d'union avec les habitant·e·s

Afin de se rapprocher des habitant·e·s de Plaisance et de mieux travailler avec ses partenaires, la Ville ouvrira un nouveau lieu au cœur du quartier le 14 janvier : La Passerelle.

« Alors que le quartier de Plaisance est en pleine transformation, il nous semble essentiel d'accompagner les habitant·e·s et habitants dans cette transition, puis sur la durée », souligne Lionel Audion, adjoint délégué à la jeunesse, à la politique de la Ville et à la tranquillité publique. Cela d'autant plus que le lieu d'accueil Layscale est fermé depuis le départ à la retraite de la médiatrice sociale de la Ville, qui entretenait un lien fort avec la population.

La Passerelle sera basée 8 allée du Thouet, dans l'ancienne régie du bailleur Atlantique Habitations. Sa création s'accompagne du recrutement (en cours) d'un nouveau médiateur social pour le quartier. Ouvert les mardis et jeudis, l'espace aura plusieurs fonctions : des temps d'information sur le projet de renouvellement du quartier, sur les dispositifs liés à l'emploi et à la vie quotidienne, des permanences de Lionel Audion, une collaboration plus étroites avec les partenaires... mais aussi l'organisation d'actions conviviales sur l'espace public, au plus près des habitant·e·s. ■

Plus d'informations prochainement dans le quartier et sur orvault.fr

♥ PRAUDIÈRE, BOUT-DES-PAVÉS, BERTHELOTIÈRE, PONT-DU-CENS

Une nouvelle AMAP à la Praudière

En soutien aux producteurs en difficulté durant le 1^{er} confinement, une AMAP (Association pour le Maintien de l'Agriculture Paysanne) éphémère s'était montée à Orvault et avait remporté un franc succès. À l'issue de l'expérience, les bénéficiaires des paniers de légumes et d'autres produits locaux ont souhaité poursuivre l'aventure en se regroupant dans une nouvelle AMAP. Celle-ci propose des « contrats » en direct avec des producteurs de légumes, produits laitiers de vache, fromages de chèvre, pain, œufs, miel, volailles, viande de porc, savons et sauce tomate. Les distributions ont lieu tous les mardis de 18h à 19h, salle ELIA.

Contact : amap.praudiere.orvault@gmail.com
<http://app.cagette.net/group/7494>



♥ CHOLIÈRE, SALENTINE, BIGEOTTIÈRE Et si on allait déjeuner au Lycée Appert ?

Le lycée Appert forme des élèves aux métiers de la restauration, soit en salle, soit en cuisine. Avant d'entrer dans le grand bain de la vie professionnelle, le lycée leur permet de mettre en pratique les connaissances qu'elles et ils ont acquises en cours. Toujours encadré·e·s par un professeur, les élèves proposent de venir déjeuner ou dîner dans l'une de salles du restaurant d'application de l'établissement. La première propose une formule « brasserie » ; la seconde, c'est le must : au menu, des repas haut de gamme, avec des produits de grande qualité (côte de bœuf ou coquilles Saint-Jacques par exemple).

Envie de découvrir la cuisine du lycée ?
Vous pouvez réserver sur le site Internet :
<https://appert.paysdelaloire.e-lyco.fr/>



TRIBUNE DE LA MAJORITÉ

Groupe
« La transition positive »

Être à vos côtés

L'année 2020 a été profondément marquée par la crise sanitaire. Voici quelques-unes des actions que nous avons mises en œuvre pour être à vos côtés face à ces difficultés, particulièrement au cours de la deuxième période de confinement.

Être attentifs aux plus fragiles.

Les agents municipaux ont téléphoné aux personnes déjà identifiées comme vulnérables. Par ailleurs, les élus du Conseil municipal, membres de la majorité et des deux minorités, ont appelé près de 930 personnes de plus de 80 ans pour prendre de leurs nouvelles et les orienter si besoin vers des services adaptés.

Accompagner les associations.

Les associations ont à nouveau subi une interruption de leurs activités. La Ville a organisé des visioconférences régulières pour permettre des échanges et bénéficier d'avis d'experts. Nous avons par ailleurs réuni régulièrement les associations du domaine de la solidarité pour favoriser la coordination de leurs actions.

Soutenir nos commerces.

La Ville a partagé avec les commerçants locaux les dispositifs d'aides existants et a relayé leurs initiatives sur sa page Facebook et son site Internet. De plus la Mairie leur a acheté cette année une partie des lots du jeu du calendrier de l'Avent.

Faire vivre la culture.

Le service de portage à domicile de livres et de DVD a été renforcé et un biblio-drive a été mis en place. Le site orvault.fr a proposé quotidiennement des animations et vidéos culturelles et pédagogiques.

Nous vous souhaitons une très belle année 2021. Elle sera d'autant plus belle que nous continuerons ensemble à être attentifs les uns aux autres.



Les 25 membres de la majorité municipale.

[facebook.com/jeansebastien.guitton](https://www.facebook.com/jeansebastien.guitton)
transition-positive@mairie-orvault.fr

TRIBUNES DES MINORITÉS

Groupe
« Aimer Orvault »

Oublions vite cette année pour nous projeter sur 2021 et retrouver notre art de vivre à l'orvaltaise. Joyeuses fêtes !

Conseil métropolitain

Gouvernance : S. Arrouët participe aux travaux du pacte de gouvernance. Il a initié trois sujets : Notion d'égalité entre les communes, vote préalable en conseil municipal des projets structurants avant le vote en conseil métropolitain et processus décisionnel des pôles de proximité.

Arbres abattus : A Vertou les élus écologistes scandalisés par la destruction d'arbres dans le cadre d'un réaménagement. Sur le même sujet à Orvault (rue du Printemps), pas un mot ! Indignation sélective ?

Tramway : Une consultation publique est en cours « le tramway de demain se pense aujourd'hui ». Notre groupe municipal a déposé une contribution pour prolonger la ligne 2 de Grand-Val au Mail (2 kms). Nous avons proposé au Maire de porter en commun cette proposition.

Conseil municipal

Confinement, appel des personnes fragiles : Notre groupe a activement participé à ce dispositif solidaire.

Vidéoprotection : Nous avons proposé le 14 décembre une consultation des Orvaltais pour la mise en place de la vidéoprotection. C'est un outil précieux et incontournable de prévention comme l'attestent les nombreuses villes équipées, qui plus est financé à 50% par la Métropole. Nous étions les seuls à porter ce sujet durant la campagne. Aujourd'hui la réalité nous rattrape tous. Il est urgent d'agir au-delà des idéologies.

Dénomination place Colonel Arnaud Beltrame dans le bourg : Nous sommes fiers que ce projet porté par Elie Brisson, Président du comité du Souvenir Français, ainsi que par le comité d'entente, ait été entendu.

Démocratie : En restant chacun à sa place, il règne un état d'esprit positif entre les élus de la majorité et ceux de notre groupe. Bémol : la « Commission Citoyenne » sans concertation.



Sébastien Arrouët, Marylène Jégo, Francis Wetta, Florence Cormerais, Gilles Berrée.

[facebook.com/AvecArrouet](https://www.facebook.com/AvecArrouet) @AvecArrouet
aimer-orvault@mairie-orvault.fr

Groupe
« L'humain au cœur de l'action »

SOLIDAIRES sans demi-mesures

Nous traversons une crise sans précédent qui impacte lourdement notre société. Les effets se font sentir au niveau économique, social et psychologique avec une incertitude importante sur notre avenir. Le confinement et le train de mesures qu'il induit créent une situation inédite. Les prises de décision n'en sont que plus délicates. Cela peut susciter un sentiment d'incohérence qui ne favorise pas l'acceptation. L'heure n'est pas aux polémiques. Plus que jamais l'action de proximité des municipalités doit être déterminante dans l'accompagnement de tous nos concitoyens face à cette situation. C'est tout le sens de notre engagement pour les Orvaltais.

Nous nous devons d'être solidaires. Cela est certainement une invocation difficile à mettre en œuvre face aux réalités du quotidien. L'action municipale doit permettre à cette dimension de s'exprimer pleinement et sans ambiguïté. Attention, ce ne sont pas des demi-mesures, des injonctions ponctuelles parfois culpabilisantes qui sont le terreau de cette solidarité. Il ne suffit pas de faire appel aux bonnes volontés pour les colis de Noël par exemple mais bien d'induire avec les acteurs de terrain au quotidien de réelles dynamiques pragmatiques, efficaces et durables sur les sujets sociaux, éducatifs culturels et sur l'accompagnement de notre économie locale.

Les réponses de proximité doivent s'ajuster aux besoins de tous pour accompagner, faciliter et aider. Vous pouvez compter sur nous pour être à vos côtés, à votre écoute dans l'appréhension de vos difficultés et aider à trouver les solutions les plus adaptées, efficaces et pertinentes.

Prenez soin de vous en cette fin d'année. C'est ensemble que nous ferons de 2021 une année où chacune et chacun puisse se projeter de façon apaisée.



Maryse Pivaut, Jean-Jacques Derrrien, Cyriane Fouquet-Henri, Dominique Follut, Thierry Boutin.

humainaucoeurdelaction@gmail.com



FESTIVITÉS DE NOËL

Les manifestations traditionnelles autour de Noël n'ayant pu être maintenues, la Ville a adapté son programme de décembre : des « surprises de Noël » proposées chaque jour en ligne, comme des podcast d'histoires ou des ateliers créatifs, l'installation de boîtes aux lettres du Père Noël au Bourg et au Petit-Chantilly, la décoration du Château de la Gobinière pour les promeneurs, le partage des illuminations sur les réseaux sociaux...



HOMMAGE À SAMUEL PATY

Le 21 octobre dernier, Jean-Sébastien Guitton, Maire d'Orvault, le Conseil municipal et les agents de la Ville ont rendu hommage à Samuel Paty, assassiné par un terroriste. « C'est à la fois un homme et des valeurs qui ont été touchés avec cet assassinat. Nous devons réaffirmer ensemble, plus que tout, plus que jamais, la défense de la liberté d'expression » a déclaré l'édile. La cérémonie s'est terminée par une minute de silence.



CALENDRIER DE L'AVENT

La Ville proposait un calendrier de l'Avent sur son site Internet du 1^{er} au 24 décembre. Chaque jour, les Orvaltais-e-s pouvaient gagner des cadeaux offerts par des commerçant-e-s d'Orvault et la Ville : bons d'achat en soutien aux restaurateurs, coffrets de bières artisanales, chocolats, spectacles...

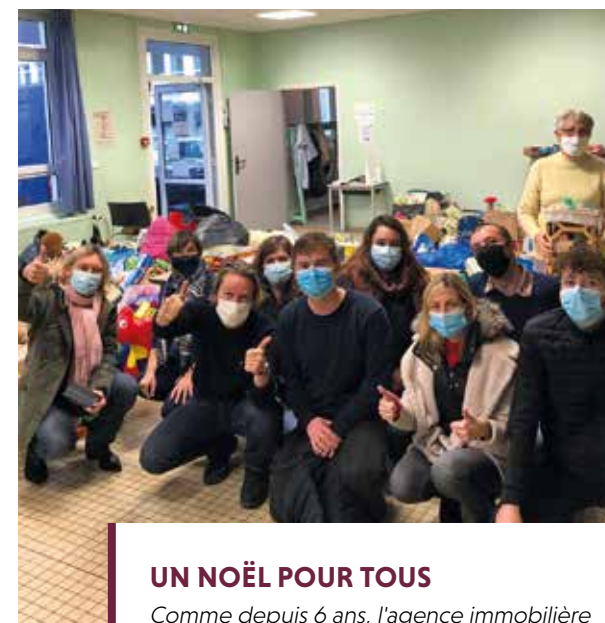


LES ÉLU·E-S PRENNENT DES NOUVELLES DES SENIORS

En novembre, les élu·e-s se sont relayés pour appeler les 928 seniors de plus de 80 ans de la commune. Il leur a en effet semblé important de donner un peu de leur temps à ces personnes malmenées par la période, en leur demandant comment elles et ils allaient et éventuellement en les orientant vers les dispositifs existant en parallèle (urgence sociale, service seniors, inscription sur la liste des personnes vulnérables...).

UNE AIDE AUX ASSISTANTES MATERNELLES

Afin d'aider les 135 assistantes maternelles orvaltaises à appliquer les gestes barrières recommandés par l'Agence Régionale de Santé dans le cadre de leur activité, la Ville, en partenariat avec la CAF, leur a proposé un kit gratuit. Celui-ci contient du gel hydro alcoolique, du savon, 3 masques en tissu, du spray désinfectant et des lingettes microfibrés.



UN NOËL POUR TOUS

Comme depuis 6 ans, l'agence immobilière « Cabinet i » a organisé une collecte de jouets, qui a remporté un succès exceptionnel. Les jouets ont été transmis à « L'Espoir orvaltais », puis offerts à des enfants orvaltais en partenariat avec l'association « Orvault Fraternité », pour que chacun-e puisse avoir un vrai Noël.



DES TESTS ANTIGÉNIQUES À LA BUGALLIÈRE

En novembre et décembre, Fabienne Yvon, médecin généraliste à la Bugallière, a proposé à ses patient-e-s de réaliser des tests antigéniques pour lutter contre la COVID-19. « On doit absolument dépister, tracer et isoler les cas de manière rapide », explique le médecin. Afin de faciliter la mise en place de ce dépistage, la Ville a mis à sa disposition la salle du Pont-Marchand, située juste à côté de son cabinet.

PROXIMITÉ, SOURIRES, CONSEILS

**Nos commerçants sont là
pour nous, soutenons-les !**

